

**Primăria satului Dezghingea
Primăria satului Bugeac
Primăria satului Cenac
Primăria satului Topala**

proiect

PLAN DE ÎMBUNĂTĂȚIREA SERVICIILOR DE GOSPODĂRIE COMUNALĂ

2024 – 2027

***Domeniul: Serviciul public de salubritate și
colectare a deșeurilor***

Acest Document este elaborat în cadrul Proiectului „MĂ IMPLIC” (Faza II, 2024-2027), finanțat de Agenția Elvețiană pentru Dezvoltare și Cooperare (SDC) și implementat de Skat Consulting Ltd. Conținutul documentului nu reflectă în mod neapărat viziunea partenerilor sus-menționați.

2024

CUPRINS:	Pagina:
Introducere	3
I. Tendințe de dezvoltare a serviciilor și soluțiile propuse	5
II. Autoevaluarea serviciilor de gospodărie comunală	22
III. Viziunea de îmbunătățire a serviciilor de gospodărie comunală	27
IV. Plan de acțiuni, anii 2024 - 2027	29
V. Managementul riscurilor	38
VI. Planul de monitorizare	40
Anexa 1. Componenta Echipei locale de Coordonare a Parteneriatului	43

Abrevieri:

AAC	<i>Alimentarecuapășicanalizare</i>
AAS	<i>Alimentare cu apă și sanitație</i>
AAPL	<i>Autoritate a administrației publice locale</i>
APL	<i>Administrație publică locală</i>
CL	<i>Consiliul Local</i>
DMS	<i>Deșeuri menajere solide</i>
ELC	<i>Echipa locală de coordonare</i>
IET	<i>Instituția de educație timpurie</i>
IP	<i>Iluminat public</i>
IS	<i>Iluminat stradal</i>
ÎM	<i>Întreprinderea Municipală</i>
MDS	<i>Managementul deșeurilor solide</i>
OS	<i>Operator de servicii</i>
SGC	<i>Serviciul de gospodărie comunală din cadrul Primăriei com. Lozova</i>
SIP	<i>Service Improvement Plan sau Planul de îmbunătățire a serviciilor de gospodărie comunală</i>
SP	<i>Servicii publice</i>

INTRODUCERE

Planul de îmbunătățire a serviciilor de gospodărie comunală (SIP) pe teritoriul satelor Dezghingea, Bugeac /UTA Găgăuzia, precum și a satelor Cenac, Topala / raionul Cimișlia, 2024-2027, elaborat în cadrul Proiectului de implicare civică în guvernarea locală „MĂ IMPLIC”, este un document care oferă autorităților administrației publice locale, furnizorului de servicii și populației soluții practice de îmbunătățire a serviciilor de gospodărie comunală, ținând cont de situația existentă, starea infrastructurii, organizarea procesului, atitudinea consumatorilor față de aceste servicii, precum și de preocupările de mediu pentru implementarea graduală a practicilor viabile și eficiente de gestionare a deșeurilor.

În Faza II, *Proiectul „MĂ IMPLIC”* își propune să contribuie la consolidarea guvernării locale și sporirea accesului populației la servicii publice mai bune, oferind suport și asistență grupurilor de APL-uri de nivelul întâi, care vor exprima expres interesul de a crea parteneriate și/sau vor aspira pentru inițierea unui proces de amalgamare voluntară a unităților administrative-teritoriale. Pe lângă îmbunătățirea serviciilor administrative și impulsivarea dezvoltării economice locale, Proiectul va continua să contribuie la dezvoltarea serviciilor de gospodărie comunală din comunitățile partenere.

Obiectivul principal al Planului este dezvoltarea unui serviciu public modern și sustenabil de gestionare a deșeurilor. Acest serviciu a fost identificat de Primăriile partenere ca fiind prioritar și care necesită îmbunătățiri semnificative. Deci, co-finanțarea din proiectul MĂ IMPLIC este prevăzută anume pentru îmbunătățirea serviciului public de gestionare a deșeurilor.

Planul este împărțit în următoarele secțiuni:

1. Tendințe de dezvoltare a serviciilor și soluțiile propuse;
2. Autoevaluarea serviciilor de gospodărie comunală;
3. Viziunea de îmbunătățire a serviciului și stabilirea scopurilor/obiectivelor;
4. Plan de acțiune care vizează îmbunătățirea și dezvoltarea practicilor de furnizare a serviciilor;
5. Managementul riscurilor
6. Sistem de indicatori de monitorizare.

Planul de măsuri care vizează îmbunătățirea și dezvoltarea practicii de prestare a serviciilor publice (secțiunea 4) conține activitățile a căror implementare va asigura îndeplinirea sarcinilor/scopurilor stabilite pentru dezvoltarea serviciului public de gestionare a deșeurilor. De asemenea, în secțiunea 5 sunt anticipate riscurile de implementare a activităților și măsurile de atenuare a acestora, iar în secțiunea 6 este descris sistemul de indicatori de monitorizare a realizării SIP.

Pe lângă măsurile de îmbunătățire a serviciului public de gestionare a deșeurilor, Planul include și măsuri care vizează îmbunătățirea furnizării serviciilor de Salubritate și Amenajare a teritoriului, sporirea eficienței furnizorului de servicii și creșterea responsabilității și transparenței procesului de furnizare a serviciilor publice. Necesitatea includerii sarcinilor suplimentare a apărut din rezultatele autoevaluării. Obiectivele de îmbunătățire a performanței furnizorului de servicii și de asigurare a răspunderii și transparenței sunt esențiale pentru sustenabilitatea prestatorului de serviciu – **subdiviziunea economică (хозгруппа – хозяйственная группа) de pe lângă Primăria Dezghingea**, iar delegarea și prestarea unei game variate de servicii publice, de asemenea, are o influență directă asupra sustenabilității financiare a furnizorului de servicii.

Planul de îmbunătățire al serviciilor de gospodărie comunală din Primăriile Dezghingea, Bugeac, Cenac și Topala, pentru anii 2024-2027, este în conformitate cu principiile specificate în Strategia de management a deșeurilor în Republica Moldova pentru anii 2013-2027, Strategiile locale de

dezvoltare social-economică a localităților partenereși, de asemenea, ajută APL la implementarea competențelor specificate în Legea privind deșeurile nr. 209/2016, precum și altor legi și acte normative existente cu privire la gestionarea deșeurilor în Republica Moldova, contribuind la crearea unui sistem eficient de gestionare integrată a deșeurilor.

Implementarea sarcinilor stabilite va permite dezvoltarea unui serviciu durabil de gestionare a deșeurilor solide pe teritoriul Primăriilor Dezghingea, Bugeac, Cenac și Topala. În plus, pe viitor, APL vor fi pregătite să integreze serviciul existent în sistemul regional de management al deșeurilor.

I. Tendințe de dezvoltare a serviciilor și soluțiile propuse

1. Situația curentă în unităților administrativ teritoriale

1.1. Amplasarea localităților și populație

Aria de acoperire a SIP cuprinde localitățile rurale: Dezghingea, Bugeac, Cenac și Topala, după cum se vede în Figura 1. Unitățile administrativ-teritoriale care nu sunt expuse în prezentul capitol, au posibilitatea, ulterior, să se asocieze și să coopereze cu unitățile administrativ-teritoriale menționate mai sus în dezvoltarea serviciului public de gestionare a deșeurilor solide.



Figura 1. Harta unităților administrativ-teritoriale acoperite de Studiul de oportunitate

Satul Dezghingea

Satul Dezghingea este în componența UTA Găgăuzia, are o suprafață de circa 4,95 kilometri pătrați, cu un perimetru de 20,16 km. Distanța până la mun. Comrat este de aproximativ 18 km, până la Chișinău - aproximativ 83 km. Distanța până la s.Bugeac este de 8 km, până la s.Cenac este de 8 km, până la s.Topala este de 10 km. Are o populație de 5.214 locuitori, fiind înregistrate 1.884 de gospodării casnice, mărimea medie a unei gospodării este de 2,7 persoane. În localitate activează 54 agenți economici.

Satul Bugeac Satul Bugeac este în componența UTA Găgăuzia, are o suprafață de circa 3,19 kilometri pătrați, cu un perimetru de 15,75 km. Distanța directă până la mun. Comrat este de 6 km. Distanța directă până la Chișinău este de 87 km. Distanța până în s. Dezghingea este de 8 km. Satul Bugeac are o populație de 1.655 locuitori, fiind înregistrate 630 de gospodării casnice, mărimea medie a unei gospodării este de 2,6 persoane. În localitate activează 24 agenți economici.

Satul Cenac

Satul Cenac este în componența raionului Cimișlia, are o suprafață de circa 1,89 kilometri pătrați, cu un perimetru de 9,07 km. Distanța directă pînă în or. Cimișlia este de 12 km. Distanța directă pînă la Chișinău este de 77 km. Distanța pînă în s. Dezghingea este de 7,7 km. Satul Cenac are o populație de 1.795 de locuitori, fiind înregistrate 605 de gospodării casnice, mărimea medie a unei gospodării este de 3 persoane. În localitate activează 12 agenți economici.

Satul Topală

Satul Topala este în componența raionului Cimișlia. Satul are o suprafață de circa 3,27 kilometri pătrați, cu un perimetru de 13,98 km. Localitatea se află la distanța de 16 km de orașul Cimișlia și la 80 km de Chișinău. Distanța pînă la s. Dezghingea este de 10 km. Satul Topală are 790 de locuitori, fiind înregistrate 280 de gospodării casnice, mărimea medie a unei gospodării este de 2,8 persoane. În localitate activează 3 agenți economici.

În conformitate cu Strategia pentru Gestionarea Deșeurilor 2017-2027¹ și a Programului național pentru gestionarea deșeurilor pe anii 2023-2027², 2 localități din Parteneriat 11 – Dezghingea și Bugeac sunt parte a RMD 1 (regiune din care fac parte raioanele Cahul, Cantemir, Taraclia, și UTAG), iar Topala și Cenac sunt parte a RMD 2 (regiune din care fac parte raioanele Leova, Cimișlia și Basarabeasca).

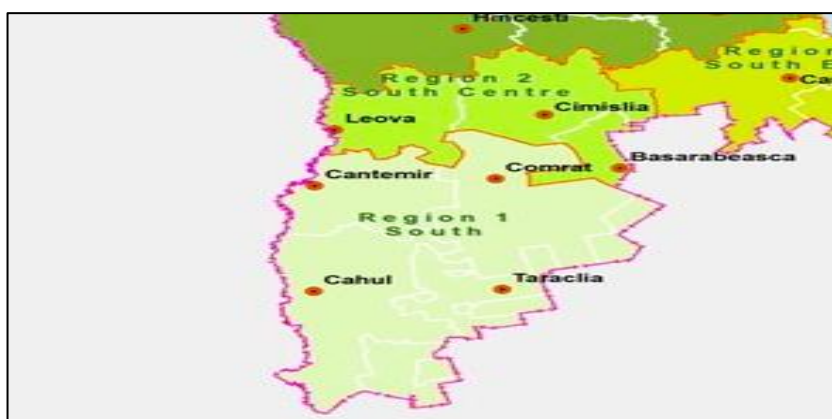


Figura 2. Planificarea regională RMD 1 și 2

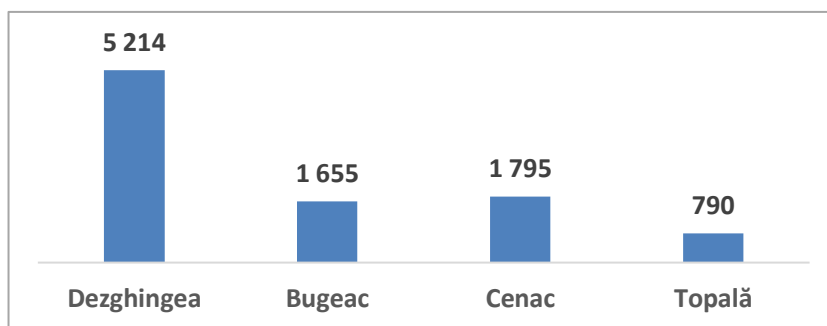
În Parteneriatul 11 sunt 4 APL, care includ 4 localități, populația totală este de 9454 locuitori și aproximativ 3399 gospodării.

Tabelul 1. **Indicatorii socio-demografici**
(conform datelor de la APL-uri)

Indicator	unit	Dezghingea	Bugeac	Cenac	Topală	Total
Populație	pers.	5.214	1.655	1.795	790	9.454
Gospodării casnice	unit.	1.884	630	605	280	3.399

¹https://www.legis.md/cautare/getResults?doc_id=114412&lang=ro#

²https://www.legis.md/cautare/getResults?doc_id=141680&lang=ro



1.2. Dezvoltarea economică

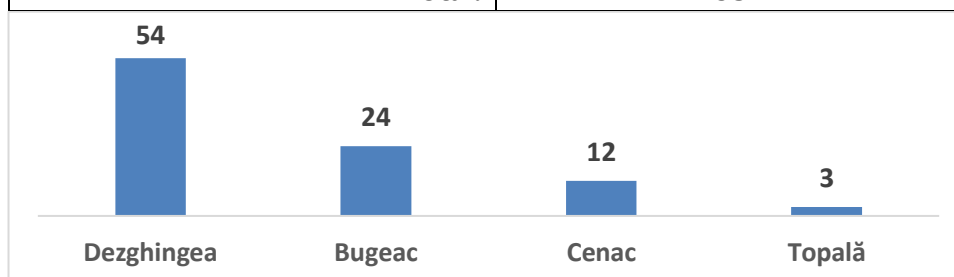
Economia locală este reprezentată de agenți economici și gospodării țărănești. Conform datelor primite din teren, activitățile economice sunt orientate în special pe activități de comerț cu amănuntul, agricultură (cultivarea legumelor și cerealelor, creșterea animalelor), prestări servicii.

Activitatea economică de bază este agricultura, care contribuie semnificativ la poluarea mediului prin generarea de deșuri de diverse tipuri. De asemenea, practicile de gestionare a deșeurilor agricole, cum ar fi resturile vegetale și animale generează emisii de gaze cu efect de seră.

Un alt sector important generator de deșuri este cel al comerțului, din care rezultă în special diverse tipuri de deșuri din ambalaje. Prin utilizarea frecventă a materialelor plastice pentru ambalarea produselor se generează cantități semnificative de deșuri, contribuind la poluarea solurilor și apelor.

Tabelul 2. **Agenți economici în localitate**

Localitate	Agenți economici
Dezghingea	54
Bugeac	24
Cenac	12
Topala	3
Total:	93



1.3. Cantitatea și compoziția deșeurilor

Pentru planificarea corectă a procesului de gestionare deșuri este important să se utilizeze date privind **cantitățile de deșuri generate și gestionate**. În acest sens se vor analiza în special 2 indicatori:

- Cantitatea totală de deșuri generate într-un an (tone/an)
- Indicator de generare a deșeurilor (kg/locuitor/an).

1.3.1. Cantitatea de deșuri municipale generate

Luând în considerare că până la moment nu au fost efectuate calcule (prin cântărire) a cantităților de deșuri generate, în continuare se vor utiliza datele privind indicii de generare a deșeurilor incluși în Strategia gestionare deșuri 2013-2027: 0,5-0,7 kg/loc/zi, pentru localitățile rurale, aplicând formula:

CANTITATEA_{deșeurii generată (tone/an) = Populația Totală * Indicator generare deșeurii (kg/loc/zi) * 365 zile}

Tabel 3. **Cantitate deșeurii generată anual, per localitate (tone)**

Indicator	Dezghingea	Bugeac	Cenac	Topala	Total
Populație	5.214	1.655	1.795	790	9.454
Cantitatea estimativă de deșeurii generate anual (tone)	1.142	362	393	173	2.070

Pentru această cercetare s-a luat în considerare media zilnică de 0,6 kg/loc/zi.

1.3.2. Compoziția deșeurilor municipale

Cunoașterea compoziției deșeurilor este esențială pentru a planifica și implementa un sistem eficient de gestionare a deșeurilor. Dat fiind lipsa evidenței deșeurilor generate, lipsesc și date despre compoziția deșeurilor. În acest sens se vor utiliza date privind compoziția deșeurilor din Studiul privind morfologia deșeurilor realizat în anul 2023, perioada Mai-Octombrie, la nivel național, pe localități urbane și rurale.

Tabel 4. **Compoziția deșeurilor și estimare cantitate (tone)**

Indicator	%*	Dezghingea	Bugeac	Cenac	Topala	Total
Cantitatea estimativă de deșeurii generate anual		1.142	362	393	173	2.070
<i>Deșeurii organice</i>	68%	776	246	267	118	1.408
<i>Plastic</i>	9%	103	33	35	16	186
<i>Hîrtie</i>	5%	57	18	20	9	104
<i>Sticlă</i>	5%	57	18	20	9	104
<i>Textile</i>	1%	11	4	4	2	21
<i>Metal</i>	1%	11	4	4	2	21
<i>Deșeurii inerte</i>	4%	46	14	16	7	83
<i>Altele</i>	7%	80	25	28	12	145

* % din Studiul privind morfologia deșeurilor realizat în anul 2023, perioada Mai-Octombrie, la nivel național, pe localități urbane și rurale

Putem observa că cea mai mare cantitate de deșeurii sunt deșeurii organice (mai mult de jumătate din total deșeurii generate), pe locul 2 fiind deșeurii din plastic care sunt în proporție de aproape 1/10. Prin cunoașterea compoziției deșeurilor, se pot identifica măsuri potrivite pentru a reduce cantitatea de deșeurii generală și cantitatea transportată

1.4. Colectare și transportare deșeurii

1.4.1. Infrastructură pentru colectare deșeurii

La moment, în cadrul Parteneriatului 11, serviciul de salubritate este prestat în localitățile Dezghingea, Bugeac și Cenac. În satul Topala acest serviciu nu este organizat. După cum se poate vedea din tabelul de mai jos, responsabil de organizarea serviciului de salubritate în localitățile Dezghingea și Bugeac sunt serviciile create în cadrul acestor primării, iar localitatea Cenac a delegat acest serviciu către serviciul respectiv din cadrul primăriei Dezghingea.

Tabelul 5. **Serviciul Salubritate/ colectare a deșeurilor în localități**

Localitate	Serviciul de Salubritate	Descriere serviciu	Tehnică colectare deșeuri
Dezghingea	DA	Serviciu responsabil în cadrul primăriei	Autospecială Ford Trucks (2022)
Bugeac	DA	Serviciu responsabil în cadrul primăriei	Tractor MTZ – 82.1
Cenac	DA	Serviciu delegat către APL Dezghingea	Autospecială
Topala	NU		

Pentru colectarea deșeurilor de la gospodării sunt utilizate tomberoane de 120 l, iar pentru agenți economici și instituții publice din satul Dezghingea –tomberoane de 1100l.

Tabelul 6. **Tomberoane și echipamente**

Localitate	Tomberoane 120 l	Tomberoane 1100 l	Vehicul colectare deșeuri	Pubele stradale
Dezghingea	1700	11	Autospecială Ford Trucks (2022) Tractor T130 (<i>utilizat la gunoiste</i>)	11
Bugeac	300	-	Tractor MT3 – 82.1 (2017)	-
Cenac	326	-	Autospecială (<i>din Dezghingea</i>)	14
Topala	-	-	-	-
Total:	2326	11	2	25

1.4.2. Acces la servicii de colectare a deșeurilor

Toată populația și agenții economici din localitățile Dezghingea, Buceac, Cenac au acces la serviciul de colectare a deșeurilor. Serviciul nu este dezvoltat în localitatea Topala.



Tabelul 7. **Rate de abonare la serviciu salubritate/colectare deșeuri**

Localitate	Rata de abonare la serviciu	Descriere
<i>Dezghingea</i>	70%	Se achită tarif pentru colectarea deșeurilor
<i>Bugeac</i>	90%	Se achită tarif pentru colectarea deșeurilor Se achită taxă salubritate pentru salubritatea localității
<i>Cenac</i>	80%	Se achită tarif pentru colectarea deșeurilor Se achită taxă salubritate pentru salubritatea localității
<i>Topala</i>	0	

Din tabelul de mai sus putem constata, că în localitățile din Parteneriat, unde este prestat serviciul de colectare deșeuri, populația este abonată la serviciu și achită taxă/tarif, din care se asigură salubritatea localității (curățenie drumuri, parcuri, cimitiruri), inclusiv și colectarea deșeurilor de la gospodării.



1.4.3. Colectare separată

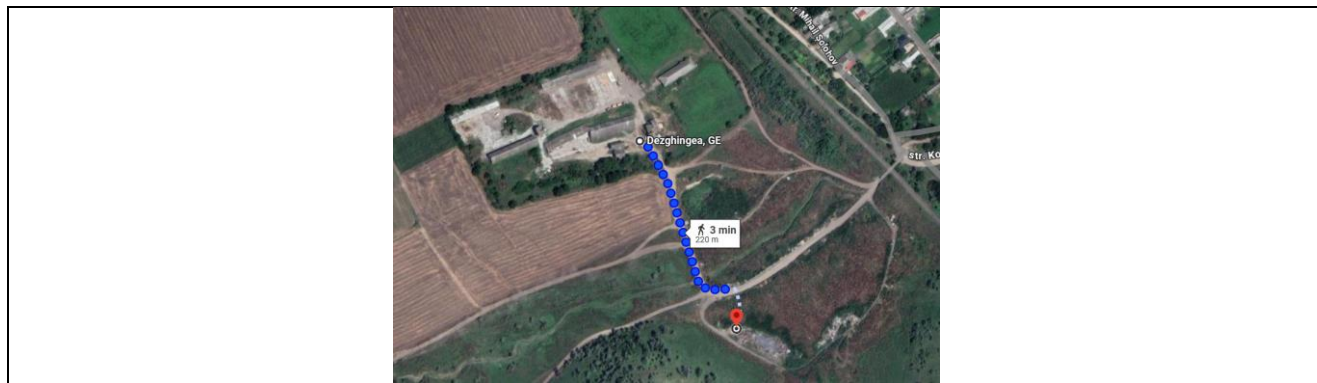
Colectarea separată este organizată doar în 2 localități din Parteneriat: Dezghingea și Cenac. Din tabelul de mai jos putem constata, că se colectează separat doar plasticul, dar numărul de tomberoane pentru colectarea separată este destul de mic.

Localitate	Colectarea separată	Descriere
Dezghingea	DA	11 plase pentru colectarea separată a plasticului 
Bugeac	Nu	
Cenac	DA	5 plase pentru colectarea separată a plasticului 
Topala	Nu	

În prezent, Primăria localității Dezghingea are delimitat un spațiu unde depozitează temporar plasticul colectat. În viitor, suprafața în cauză se dorește a fi folosită pentru parcare din dotarea primăriei, iar pentru depozitarea temporară a reciclabililor, primăria are prevăzut un alt spațiu nu departe de gunoiște.

Tabelul 9. Spații de depozitare temporară deșeurilor în s. Dezghingea

Depozitarea temporară a plasticului	
	



1.4.4. Tarife/taxe pentru gestionarea deșeurilor municipale

În localitățile din Parteneriat este stabilită taxă locală de salubritate, conform Codului fiscal. Această taxă, conform *art.9, alin. (2) din Legea nr.1402/2002 privind serviciile publice de gospodărie comunală*, este prevăzută pentru finanțarea cheltuielilor curente de capital ale sistemelor publice locale de gospodărie comunală.

Tabelul 10. **Serviciul Salubritate în localități**

Localitate	Taxă/Tarif	Descriere taxă/tarif
Dezghingea	Tarif colectare deșeuri	Tarif colectare deșeuri: 15 lunar per persoană
Bugeac	Taxă colectare deșeuri și salubritate	30 lei lunar per gospodărie – taxa colectare deșeuri 16 per persoană anual pentru salubritate
Cenac	Taxă colectare deșeuri și salubritate	Tarif colectare deșeuri: 15 lunar per persoană
Topală	Nu este	

Nici una din localități nu a calculat tariful/taxa de salubritate conform *Metodologiei privind calcularea tarifelor la unele servicii publice de gestionare a deșeurilor municipale – HG 881/2022*³.

1.4.5. Regulament de salubritate

Doar în una din localitățile parteneriatului – sat.Dezghingea–este aprobat *Regulamentul de salubritate*. Prin urmare, va fi necesar să fie elaborat un singur model de *Regulament de salubritate*, care va fi aprobat în toate localitățile parteneriatului.

1.5. Eliminarea deșeurilor

Toate deșeurile din localități sunt depozitate la gunoștile locale, care sunt neconforme. Aceste gunoști sunt amplasate pe suprafețe de teren care nu întrunesc cerințele necesare pentru depozitarea deșeurilor.

³https://www.legis.md/cautare/getResults?doc_id=135007&lang=ro



Gunoiştea din s. Dezghingea



Gunoiştea di s. Bugeac



Gunoiştea din s. Topala



Gunoiştea din s. Cenac

În contextul în care infrastructura pentru RMD 1 și 2 nu a fost construită până la moment, în această regiune, în prezent, nu există facilități pentru gestionarea conformă a deșeurilor, cum ar fi stații de transfer, stații de sortare și compostare și depozit regional. Lipsa acestor facilități este un impediment major în identificarea și implementarea unor soluții practice pentru cantitatea de deșeuri generată – conform cerințelor și reglementărilor în vigoare.

Pentru diminuarea deșeurilor ce ajung la groapa de gunoi, este necesară stabilirea de contracte cu operatori autorizați pentru colectarea reciclabililor.

Tabelul 11. **Depozite deșeuri în localități**

Localitate	Depozit neconform	Autorizație de mediu	Capacitate totală	Capacitate disponibilă
Dezghingea	1	Lipsește	2,9 ha	Da
Bugeac	1	Lipsește	0,7 ha	Da
Cenac	1	Lipsește	3,02 ha	Da
Topala	1	Lipsește	1,5 ha	Da

Conform calculelor analizate, anual, în localitățile Parteneriatului se generează peste 2 mii tone de deșeuri, sau în mediu 40 tone/săptămână. Nu toate ajung la gunoiste, o parte sunt arse, unele deșeuri sunt utilizate pentru foc în gospodărie sau pentru hrană animale, etc.

1.6. Conformitatea legală

În tabelul nr.12 se prezintă o analiză a conformității legislative pentru sistemului local de gestionare deșeuri în localitățile analizate în cadrul proiectului.

Tabelul 12. **Analiza de conformitate sistem actual de gestionare deșeuri**

Act normativ	Prevederi legislative	APL se conformeaza?		Comentarii
		DA	NU	
Legea nr.1515 din 16.06.1993 privind protecția mediului înconjurător	Art. 10. alin.a) și c) Art. 69. alin. a) și b)	DA		În localitățile parteneriatului, la moment, sunt asigurate condițiile minime necesare pentru gestionarea deșeurilor și respectiv protecția mediului.
Legea nr. 209/2016 privind deșeurile	Articolul 11. Atribuțiile autorităților administrației publice locale Articolul 35. Implicarea autorităților administrației publice centrale și locale în elaborarea programelor de gestionare a deșeurilor	DA		APL asigură crearea unui sistem minim eficient de colectare deșeuri.
<u>Legea nr.436/2006 privind administrația publică locală</u>	art.14 alin.(2) lit.h art.29 alin.(1) lit.i) art.14 alin.(2) lit.w ¹) <i>art.29 alin.(1) lit.m¹)</i> art.14 alin.(2) lit.q)	DA		În localități este desemnat un agent constator. Totodată consiliile locale își îndeplinesc competența privind organizarea serviciilor publice de gospodărie comunală, în cazul dat pentru gestionarea deșeurilor și salubritate.
<u>Legea nr.1402/2002 privind serviciile publice de gospodărie comunală</u>	Art.9. alin. (2)	DA	NU	A fost stabilită o taxă pentru salubritate pentru finanțarea cheltuielilor curente
<u>H.G. nr. 212/2018 pentru aprobarea Regulamentului privind deșeurile de echipamente electrice și electronice</u>	Pct. 7.		NU	Nu s-a stabilit la nivel local o conlucrare între APL și operatori autorizați în colectarea DEEE-urilor
<u>H.G. nr. 561/2020 pentru aprobarea Regulamentului privind ambalajul și deșeurile de ambalaj</u>	Pct.18		NU	Nu s-a stabilit la nivel local o conlucrare între APL și operatori autorizați/producători pentru colectarea separată a deșeurilor de ambalaje.
<u>H.G. nr. 586/2020 pentru aprobarea Regulamentului</u>	Pct. 38.		NU	Nu s-a stabilit la nivel local o conlucrare între APL și operatori

<u>privind gestionarea bateriilor și acumulatorilor și deșeurilor de baterii și acumulatori</u>				autorizați/producători pentru colectarea separată a deșeurilor de baterii și acumulatori.
<u>H.G.nr. 610/2022 pentru aprobarea Regulamentului privind gestionarea anvelopelor uzate</u>	Pct. 21.		NU	Nu s-a stabilit la nivel local o conlucrare între APL și operatori autorizați/producători pentru colectarea separată a anvelopelor uzate.

1.7. Finanțarea și buget

La moment, cheltuielile de organizare a serviciului de salubritate/gestionare a deșeurilor în localități sunt realizate în baza taxei de salubritate colectată de la populație și/sau a tarifului de colectare deșeurilor de la populație și agenții economici.

2. Planificarea gestionării deșeurilor

Planificarea gestionării deșeurilor în Parteneriat este în continuare realizată, pornind de la cunoașterea situației curente, prezentată în capitolul 2 și ipotezele privind planificarea gestionării deșeurilor. Procesul de planificare este realizat și prezentat în această secțiune pentru toate fluxurile de deșeurilor.

Obiectivele generale privind gestionarea deșeurilor sunt stabilite în baza obiectivelor solicitate în formularele de aplicare către Mă Implic.

Tabelul 13. **Obiective și ținte planificate**

Obiectiv general	Obiectiv specific	Ținte	Indicatori de monitorizare	Termen
1. Îmbunătățirea cadrului instituțional în domeniul gestionării deșeurilor (Capacity building)	1.1. Consolidarea capacităților instituționale și organizatorice privind implementarea SIGD	<ul style="list-style-type: none"> Furnizarea de training și cursuri pentru personalul implicat în gestionarea deșeurilor la nivel local (ex. gestionare deșeurilor, scriere proiecte, campanii de comunicare, etc).. Dezvoltarea de parteneriate strategice cu sectorul privat și organizații neguvernamentale pentru a sprijini implementarea SIGD 	Numărul de angajați instruiți în domeniu. Număr parteneriate create.	2024-2027
	1.2. Creare operator unic pentru deservirea localităților din cadrul parteneriatului	<ul style="list-style-type: none"> Capacitarea unei instituții care se va ocupa de întreg procesul administrativ și organizațional pentru dezvoltarea unui SIGD (pentru cazul dat – serviciul din primăria Dezghingea) 	Instituție capacitate	2024-2025

	1.3.Tarif colectare deșeuri și/sau taxă salubritate aprobată (conform metodologie de calcul)	<ul style="list-style-type: none"> • Stabilirea taxei lunare/anuale pentru salubritate – unică pentru toate localitățile parteneriatului - conform Metodologiei aprobate de Guvern⁴. 	Taxa pentru salubritate stabilită.	2024-2025
	1.4. Elaborare documente pentru conformare legislativă	<ul style="list-style-type: none"> • Elaborare și consultare regulament Salubritate unic (în baza celor existente) 	Regulament Salubritate	2024-2025
2. Creșterea gradului de pregătire pentru separarea și reciclarea deșeurilor	2.1.Asigurarea localității cu servicii de colectare a deșeurilor municipale reciclabile	<ul style="list-style-type: none"> • Dotarea beneficiari cu pubele pentru colectarea deșeurilor: <ul style="list-style-type: none"> - Minim cîte o pubelă de 120 l • Implementarea unui sistem de colectare selectivă a deșeurilor reciclabile: <ul style="list-style-type: none"> - Plase de metal în fiecare localitate - Spațiu sortare și depozitare temporară (s.Dezghingea) 	<p>Numărul de gospodării dotate cu tomberoane.</p> <p>Numărul de agenți economici dotați cu tomberoane.</p> <p>Numărul de instituții publice dotate cu tomberoane.</p>	2024-2027
	2.2.Prevenirea generării deșeurilor prin promovarea unui sistem de informare, conștientizare și motivare pentru toate părțile implicate	<ul style="list-style-type: none"> • Instalare panouri informare cu privire a colectarea separată în localitate • Reducerea consumului de bunuri de plastic de unică folosință, promovarea alternativelor reutilizabile. • Organizarea campaniilor de sensibilizare axate pe identificarea produselor sau articolelor de unică folosință sau greu reciclabile cu promovarea alternativelor acestora. • Organizarea în școli și grădinițe a Atelierelor cu genericul "Zero Deșeuri", etc. • Organizarea și susținerea inițiativelor de educare și conștientizare privind risipa alimentară. • Utilizarea rețelelor de socializare și alte platforme de comunicare pentru a promova activități 	<p>Panouri informative instalate în localități</p> <p>Numărul de campanii organizate</p> <p>Numărul populației implicate în activități de conștientizare</p> <p>Reducerea cantității de deșeuri aruncate în amestec la gropile de gunoi neautorizate</p>	2024-2027

⁴Metodologia privind calcularea tarifelor la unele servicii publice de gestionare a deșeurilor municipal – HG 881/2022
https://www.legis.md/cautare/getResults?doc_id=135007&lang=ro

	2.3. Încurajarea producătorilor/agenților economici să-și asume responsabilitatea pentru deșeurile generate din activitatea lor.	<ul style="list-style-type: none"> • Creșterea gradului de conștientizare a producătorilor și a agenților economici cu privire la impactul deșeurilor și importanța asumării responsabilității. • Asigurarea raportării transparente și publice a progreselor realizate în gestionarea responsabilă a deșeurilor. • Aplicarea de sancțiuni pentru nerespectarea regulilor de gestionare a deșeurilor (implicare agent constatatator) 	<p>Gradul de participare la programe de conștientizare.</p> <p>Calitatea și regularitatea rapoartelor publicate, care includ informații despre gestionarea deșeurilor.</p> <p>Numărul de sancțiuni aplicate.</p>	
3. Reducerea cantității de deșuri municipale reciclabile, eliminate la depozitele de deșuri	3.1.Reducerea cantității de deșuri biodegradabile depozitate (prin compostare)	<ul style="list-style-type: none"> • Promovarea la nivel local a practicilor de compostare. • Reducerea etapizată a cantității de deșuri biodegradabile depozitate la gunoște 	<p>Cantitatea de deșuri colectate selectiv</p> <p>Numărul de tipuri de deșuri colectate selectiv</p>	2024-2027
	3.2.Reducerea cantității de deșuri reciclabile depozitate	<ul style="list-style-type: none"> • Organizarea etapizată a sistemelor de colectare separată a deșeurilor (hârtie/carton, plastic/metal și sticlă). • Organizare adunări publice, distribuție materiale informaționale. 		2024-2027
4. Contribuția locală în crearea sistemului integrat de gestionare a deșeurilor	4.1.Dotarea gunoștilor din localitate	<ul style="list-style-type: none"> • Amenajarea unui gard împrejurul gunoștii din localitate (Cenac, Bugeac, Topala) • Dotarea cu camere video pentru asigurarea unei monitorizări a gunoștei – cu panou votovoltaic 	<p>Gard amenajat</p> <p>Camere video instalate</p>	2024-2027
	4.2.Organizarea procesului de achiziție deșeurilor reciclabile	<ul style="list-style-type: none"> • Stabilirea unor relații de cooperare cu operatori autorizați pentru serviciul de achiziție reciclabile: plastic, hârtie, Sticlă, DEEE, cauciucuri. 	<p>Operatori identificați</p> <p>Contracte semnate cu un operatori autorizați</p>	2024

Pentru a implementa acțiunile propuse, este important de identificat corect responsabilii/partenerii implicați în realizarea activităților propuse. În acest sens, tabelul nr.14 se prezintă o listă de responsabili/parteneri propuși pentru implementare.

Tabelul 14. **Responsabili/parteneri în implementare**

Nr.	Grup țintă	Informare /conștientizare	Colectare separată	Colectare mixtă	Transportare	Sortare	Reutilizare	Reciclare	Eliminare prin depozitare
1	APL	+	+						+
2	OS			+	+				+
3	Sectorul privat		+			+	+	+	
4	REP ⁵	+	+					+	
5	Populația		+			+	+		
6	Societatea civilă	+					+		

3. Identificarea, evaluarea și agrearea soluțiilor

Planul de acțiuni elaborat și prezentat în sub-capitolul 3 prezintă o serie de acțiuni minim necesare și real de a fi implementate ținând cont de faptul că în localitățile parteneriatului este organizat serviciul de colectare deșeurilor. Un alt aspect important este că Planul de acțiuni trebuie să determine dezvoltarea unui sistem integrat și durabil de gestionare deșeurilor, inclusiv accesibil din punct de vedere economic, acceptabil din punct de vedere social și eficient din punct de vedere ecologic. Pentru a identifica cea mai acceptabilă din punct de vedere economic, social și de mediu opțiune, în acest capitol sunt prezentate opțiunile agreeate de ELC, în cadrul ședinței din 06.12.2024, pentru organizarea gestionării deșeurilor și costuri estimative pentru implementarea acestora.

Luând în considerație situația actuală de gestionare a deșeurilor municipale în localitățile din parteneriat, inclusiv perspectiva regionalizării serviciului, au fost propuse 2 Opțiuni în ceea ce privește dezvoltarea unui SIGD. În cadrul ședinței din data de 06.12.2024, participanții au optat pentru **Opțiunea 2** care reprezintă o soluție mai avansată a Opțiunii 1. În tabelele de mai jos se prezintă componentele de bază ale acestei opțiuni.

Opțiunea 2 pentru gestionarea deșeurilor (model complex)

Opțiunea 2 vizează în special etapa de sortare și etapa de depozitare – având în vedere reglementările în vigoare.

Element al sistemului	Mod de organizare	Echipament, procese	Acțiuni necesare
Colectarea deșeurilor	Colectare 1 dată la 2 săptămâni a deșeurilor nereclabile	• Regulament salubritate unic aprobat – în care clar	<ul style="list-style-type: none"> • Achiziție tomberoane (gospodării) 120l pentru s.Topala • Achiziție plase de metal pentru colectarea plasticului și a sticlei

⁵Producători de ambalaje, echipamente electrice și electronice, baterii și acumulatori, uleiuri responsabili pentru gestionarea acestor deșeurii prin mecanismul de Responsabilitate Extinsă a Producătorului

	<p>Colectare deșuri reciclabile din plase de metal</p> <p>Colectarea de la gospodării și agenți economici a deșeurilor reciclabile (plastic și sticlă) – în saci menajeri</p> <p>Achiziție autospecială mică</p>	<p>este stipulat despre obligativitatea colectării separate a deșeurilor</p> <ul style="list-style-type: none"> • Instalare panouri informative în localitate 	<ul style="list-style-type: none"> • Achiziție tractor multifuncțional; • Achiziție pubele publice (urne de gunoi) pentru a fi plasate în locuri publice • Aprobare tarif/taxă de salubritate și Regulament de salubritate • Adunări cu populația pe sectoare pentru promovarea colectării selective a deșeurilor. • Producerea și distribuirea fișei de informare privind condițiile de colectare a deșeurilor către toate gospodăriile. • Adunări/discuții cu agenții economici din localitate care dețin magazine pentru a explica și solicita implicarea acestora în colectarea separată a reciclabilelor • Instalare Panouri informative
Sortarea deșeurilor reciclabile	Sortarea detaliată a reciclabilelor și recuperarea materialelor reciclabile se realizează la spațiul de sortare și stocare temporară a reciclabilelor	<p>Spațiu de sortare (hală sortare și depozitare)</p> <p>Sortarea și balotarea materialelor reciclabile pe următoarele categorii: carton, hârtie, PET transparent, PET colorat, Polietilenă, alte folii.</p> <p>Amenajare spațiu de sortare:</p> <ul style="list-style-type: none"> • Distribuție apă • Energie electrică • Video monitorizare 	<ul style="list-style-type: none"> • Amenajare spațiu de sortare prealabilă și depozitare reciclabile; • Îngădire spațiu de sortare; • Achiziție cântar; • Achiziție presă de balotat; • Semnare contract cu operatori autorizați pentru colectare reciclabile (plastic, sticlă, hârtie, DEEE etc.). • Stabilirea unui mod de monitorizare și raportare de către operatorul de servicii a cantităților de reciclabile colectate și reciclate. Informația dată este necesară pentru măsurarea gradului de colectare separată a deșeurilor reciclabile și stabilirea acțiunilor necesare pentru îmbunătățirea sistemului de colectare a acestora. • Asigurarea cu infrastructura necesară pentru spațiu de sortare (energie, apă, video monitorizare) • Procurare stivitor manual pentru manipularea balot reciclabile. • Achiziție containere roll on (de minimi 8 m³) – pentru sticlă și materiale construcție • Achiziție aerator (pentru

		Amenajare spațiu/zonă compostare	compostare) <ul style="list-style-type: none"> Amenajare spațiu/zonă compostare Producerea și distribuirea unei fișe informaționale pentru gospodării care să promoveze organizarea compostării în gospodării.
Depozitarea/eliminarea deșeurilor nereciclabile	Depozitarea la gunoiștele existente	<ul style="list-style-type: none"> Folosirea gunoiștilor actuale din localități Acoperirea regulată cu pământ a deșeurilor depozitate. Video monitorizare 	<ul style="list-style-type: none"> Stabilirea unui grafic pentru acoperirea regulată cu pământ a deșeurilor depozitate la groapa de gunoi. Îngrădirea gunoiștii Achiziție sistem de supraveghere video gunoiști pentru a monitoriza depozitarea ilegală a deșeurilor și aplicarea sancțiunilor.

Estimarea costurilor aferente implementării opțiunii selectate pentru managementul deșeurilor

Tabelul 15. **Opțiunea 2 – Calcul costuri aferente achiziții necesare**

#	Echiptament	Unități	Cost/unitate, MDL	Buget, mii MDL	Agreat pe ELC pe 06.12.24 pt etapa 1, unități
1	Tractor multifuncțional cu utilaje (incl. tocător, cositoare ș.a.)	1	2.200.000	2.200.000	1
2	Tomberon 120l /Topal/	250	600	150.000	250
3	Presă balotat	1	200.000	100.000	1
4	Plasă metal (colectare plastic și sticlă): Dezghingea – 55, Cenac – 25, Bugeac – 46, Topal – 25 buc.	155	6.000	852.500	151
5	Amenajare drum de acces la gunoiști (m): Topal, Cenac, Bugeac. Plus – amenajări gunoiști Cenac (15 mii lei) și împrejmuiți la Topal (200 mii lei)	1.000	500	500.000	1200 + 215 mii lei
6	Amenajare drum de acces la spațiu de sortare și depozitare (m)	300	500	150.000	-
7	Amenajare teritoriu la spațiu de sortare și depozitare (m2)	300	500	150.000	-
8	Îngrădire spațiu de sortare și depozitare deșeuri (gard, poartă)	1	50.000	50.000	-
9	Gard de metal (m)	1.000	200	200.000	-
10	Gard viu (copaci+arbusti)	1.000	10	10.000	-
11	Depozit / hală sortare reciclabile și	1	300.000	300.000	1

	depozitare temporară				
12	Camera de supraveghere pentru monitorizare gunoiște, <i>Bugeac</i>	4	10.000	40.000	1
13	Pubelă stradală (coș de gunoi stradal)	50	51.250	51.250	-
14	Tocător, <i>la tractor</i>	1	18.200	18.200	-
15	Cântar	1	8.000	8.000	-
16	Stivuitor manual, manipulare balot reciclabile	1	25.000	25.000	-
17	Container roll on – 8m3 (sticlă + materiale construcții)	4	10.000	40.000	-
18	Aerator	1	200.000	200.000	-
19	Distribuție apă – pînă la spațiu de sortare și depozitare (m)	300	500	150.000	-
20	Asigurare cu energie electrică - spațiu de sortare și depozitare (centralizat sau cu panouri fotovoltaice+baterii)	1	100.000	100.000	-
21	Autospecială	1	1.000.000	1.000.000	1 /2027/
22	Panouri informative	4	20.000	80.000	-
	Total:			6.374.950	

Evident aceste costuri la prima etapă sunt estimative, inclusiv pot fi reduse sau majorate pe parcurs în dependență de necesitățile de amenajare/reparație a spațiului pentru depozitare temporară, prețul la echipamente etc. În cazul în care ar fi doar o gunoiște pentru toate cele 4 localități, ar fi posibil reducerea costurilor capitale și operaționale.

II. AUTOEVALUAREA SERVICIILOR DE GOSPODĂRIE COMUNALĂ

Abordarea proiectului MĂ IMPLIC de implementare a inițiativelor comunităților partenere privind dorința acestora de a îmbunătăți practica de furnizare a serviciilor publice este complexă și presupune implicarea tuturor părților interesate în procesul decizional. Se acordă o atenție considerabilă practicilor care vizează îmbunătățirea calității și durabilității furnizării serviciilor și creării unui mecanism de întreținere și deservire sustenabil, ușor de înțeles, responsabil și transparent.

Având în vedere că unul dintre scopurile Proiectului MĂ IMPLIC este dezvoltarea capacității APL și a operatorilor de servicii de a organiza și îmbunătăți în mod independent serviciile publice, s-a decis evaluarea stării furnizării serviciilor în comunități prin organizarea unui proces de autoevaluare.

Înbaza rezultatelor autoevaluării desfășurate în luna noiembrie 2024, APL Dezghingea, Bugeac, Cenac și Topala, cu asistența Operatorului de Servicii (OS) și al Echipei locale de coordonare (ELC) s-a evaluat la nivel de parteneriat situația din domeniul furnizării SGC, actualizând componentele prioritare ce necesită dezvoltate, și alcătuind o listă preliminară de măsuri care vizează dezvoltarea prestării

Serviciilor de Gospodărie Comunală în toate comunitățile parteneriatului. În tabelul 1, prezentăm rezultatele evaluării propriei situații și stabilirea priorităților.

Tabelul II.1. Evaluarea stării și determinarea priorității componentelor de gestiune

Nr.	Componenta de gestiune	Nota	Prioritatea
	Partea 1. Componentele universale		
1.1.	Capacitatea instituțională și statutul juridic	Joasă(4)	Medie
1.2.	Răspunderea și transparența	Joasă (3)	Medie
1.3.	Sustenabilitatea infrastructurii	Joasă (2)	Medie
1.4.	Relațiile cu consumatorii	Joasă (9)	Înaltă
1.5.	Organizația și personalul	Joasă (4)	Medie
1.6.	Politica tarifară	Joasă (2)	Medie
1.7.	Eficientizarea operațională	Joasă (3)	Medie
1.8.	Managementul financiar și evidența contabilă	Joasă (5)	Medie
	Partea 2. Genurile de activitate		
	Secțiunea 1. Serviciul de aprovizionare cu apă		
2.1.1.	Suficiența resurselor de apă și calitatea apei	Joasă (7)	Înaltă
2.1.2.	Reflectarea rețelelor în evidență	Joasă(2)	Medie
2.1.3.	Pierderile de apă	Joasă(8)	Medie
2.1.4.	Evidența consumului de apă	Joasă(6)	Medie
	Secțiunea 2. Serviciul de epurare a apelor uzate / sanitație		
2.2.1.	Completitudinea serviciului de epurare a apelor uzate	Joasă (4)	Medie
	Secțiunea 3. Serviciul de gestiune a deșeurilor		
2.3.1.	Completitudinea serviciului de gestiune a deșeurilor	Joasă (7)	Înaltă
2.3.2.	Organizarea serviciului de gestiune a deșeurilor	Joasă(5)	Înaltă
2.3.3.	Amplasarea deșeurilor	Joasă (4)	Înaltă
	Secțiunea 4. Urbanism și Amenajarea teritoriului		
2.4.1.	Urbanism și Amenajarea teritoriului	Joasă (4)	Medie
	Secțiunea 5. Iluminatul public stradal		
2.5.1.	Completitudinea serviciului de iluminat stradal	Joasă (7)	Medie

Rezultatele autoevaluării și completarea indicatorilor de performanță indică faptul că în acest moment activitatea în domeniul MDS nu este sustenabilă. Scorurile de autoevaluare și indicatorii de performanță sunt la un nivel scăzut, existând o serie de componente care necesită îmbunătățiri semnificative. Tabelul 2 prezintă măsurile dezvoltate independent de participanți care au drept scop îmbunătățirea situației privind furnizarea de servicii publice.

Tabelul II.2. Măsurile de îmbunătățire a componentelor de gestiune

Componenta de gestiune	Măsurile de îmbunătățire a situației
1.1 Capacitatea instituțională și statutul juridic	1. Asigurarea operatorului de servicii cu echipamentul necesar. 2. Actualizarea Regulamentului serviciului de salubritate/ colectare și evacuare a deșeurilor menajere solide prestate de Primăria Dezghingea.

	<ol style="list-style-type: none"> 3. Aprobarea, de către consiliile locale Topala, Cenac și Bugeac, a deciziilor cu privire la extinderea serviciului de gestionare a deșeurilor în aceste localități. 4. Crearea paginii web a Primăriei Topala. 5. Organizarea Consultărilor publice asupra proiectelor de decizii de însemnătate socială în toate localitățile parteneriatului.
1.2 Răspunderea și transparența	<ol style="list-style-type: none"> 1. Prezentarea trimestrială a raportului primarului către Consiliul Local și populație. 2. Publicarea de informații despre activitățile operatorului de servicii în grupul Viber. 3. Prezentarea Raportului semestrial către comunitățile partenere. 4. Efectuarea unui sondaj privind calitatea serviciilor oferite. 5. Consultări publice anuale cu populația privind îmbunătățirea calității serviciilor. 6. Stabilirea indicatorilor de performanță pentru operatorul de servicii din s. Bugeac. 7. Raportarea anuală către public cu privire la realizarea scopurilor, obiectivelor și indicatorilor de performanță a serviciilor în sat. Bugeac.
1.3 Sustenabilitatea infrastructurii	<ol style="list-style-type: none"> 1. Monitorizarea permanentă a stării infrastructurii utilizate în prestarea serviciilor. 2. Elaborarea Planului de intervenții în situații de urgență în satele partenere. 3. Elaborarea Planului de reparare a infrastructurii în toate satele parteneriatului.
1.4 Relațiile cu consumatorii	<ol style="list-style-type: none"> 1. Informarea populației prin diverse mijloace: panou informativ, grup Viber, despre activitatea operatorului de servicii, modificările în programul de prestare a serviciului, etc. 2. Evaluarea anuală a satisfacției beneficiarilor din toate localitățile față de serviciile prestate. 3. Crearea unui jurnal de sugestii și reclamații din partea populației din toate localitățile. 4. Promovarea, prin diverse activități de informare și educație, a consumului înțelept și responsabil de resurse în satele partenere. 5. Stabilirea unei proceduri de încasare a plăților și luarea de măsuri în caz de întârziere a plăților în s. Bugeac.
1.5 Organizația și personalul	<ol style="list-style-type: none"> 1. Evaluarea muncii personalului și motivarea angajaților. 2. Participarea la cursurilor de instruire privind utilizarea tehnologiilor moderne, precum și a măsuri de siguranță. 3. Aprobarea fișelor posturilor personalului. 4. Angajarea unei persoane, în baza contract prestări servicii, pentru sortarea plasticului. 5. Încurajarea participării la programe de instruire pentru a îmbunătăți cunoștințele angajaților.
1.6 Politica tarifară	<ol style="list-style-type: none"> 1. Calcularea tarifelor pentru servicii în conformitate cu metodologia elaborate, pe baza acoperirii integrale a costurilor.

	2. 2. Consultarea tarifelor cu cetățenii și alte părți interesate.
1.7 Eficientizarea operațională	<ol style="list-style-type: none"> 1. Asigurarea transparenței și implicarea cetățenilor în planificarea și evaluarea serviciilor. 2. Monitorizarea și controlul sistematic a indicatorilor operaționali și financiari.
1.8 Managementul financiar și evidența contabilă	<ol style="list-style-type: none"> 1. Planificarea și prioritizarea cheltuielilor. 2. Monitorizarea fluxului de mijloace bănești conform serviciilor.
2.1.1 Suficiența resurselor de apă și calitatea apei	<ol style="list-style-type: none"> 1. Planificarea extinderii sistemelor de alimentare cu apă prin construcția unei fântâni arteziene și a unui turn de apă în sat. Dezgingha pentru a satisface nevoile reale ale consumatorilor. 2. Monitorizarea regulată a calității apei în sursele de captare și înainte de livrarea ei în rețeaua de aprovizionare cu apă în conformitate cu normele sanitare. 3. Curățarea regulată a sondelor. 4. Instalarea panourilor solare pentru sonde.
2.1.2 Reflectarea rețelelor în evidență	<ol style="list-style-type: none"> 1. Realizarea hărților grafice ale rețelelor de distribuție și stradale de aprovizionare cu apă din s. Dezgingea.
2.1.3 Pierderile de apă	<ol style="list-style-type: none"> 1. Monitorizarea permanentă a presiunii în sistem. 2. Achiziționarea de echipamente speciale pentru depistarea scurgerilor de rețea și identificarea racordării ilegale în s. Bugeac, s. Dezgingea, s. Cenac. 3. Reconstituirea secțiunilor vechi ale rețelei. 4. Răspuns rapid la scurgeri, cu intervenția tehnicii specializate. 5. Evidența lunară a volumelor de apă furnizate consumatorilor și efectuarea calculelor pentru a compara pierderile reale cu pierderile standard în toate localitățile parteneriatului. 6. Actualizarea sistematică a balanței de aprovizionare cu apă. 7. Identificarea consumurilor neautorizate de apă de către populație și entitățile economice din teritoriu și întocmirea actelor administrative. 8. Înlocuirea contoarelor de apă vechi la consumatorii din s. Cenac. 9. Înlocuirea conductelor uzate în s. Cenac.
2.1.4 Evidența consumului de apă	<ol style="list-style-type: none"> 1. Utilizarea telemetriei (<i>transmiterea automatizată a datelor</i>) pentru monitorizarea sistemului. 2. Monitorizarea stării dispozitivelor de măsurare. 3. Instalarea dispozitivelor de măsurare a consumului de apă la punctele de distribuție din s. Cenac.
2.2.1 Completitudinea serviciului de epurare a apelor uzate	<ol style="list-style-type: none"> 1. Proiectarea rețelelor de canalizare în s. Cenac și s. Dezgingea
2.3.1 Completitudinea serviciului de gestiune a deșeurilor	<ol style="list-style-type: none"> 1. Semnarea unui acord de asociere și începerea lansarea cooperării dintre comunitățile partenere pentru crearea/îmbunătățirea serviciilor de salubritate și gestionare a deșeurilor solide. 2. Organizarea serviciului de colectare, transport și eliminare a

	<p>deșeurilor menajere pe teritoriul comunităților partenere, prestate în mod regulat, cu o frecvență clar stabilită, acoperind în totalitate nevoile consumatorilor de servicii din toate localitățile parteneriatului.</p> <ol style="list-style-type: none"> 3. Elaborarea reglementărilor privind furnizarea de servicii către toate gospodăriile de pe teritoriul comunităților partenere. 4. Organizarea lucrului cu populația referitor la practicile aplicate în scopul reducerii cantității de deșeuri (<i>reutilizarea, sortarea și depozitarea separată a deșeurilor ce prezintă valoare ca resurse, compostarea etc.</i>). 5. APL împreună cu operatorul de servicii desfășoară lucru activ cu consumatorii referitor la semnarea contractelor de evacuare..
<p>2.3.2 Organizarea serviciului de gestiune a deșeurilor</p>	<ol style="list-style-type: none"> 1. Elaborarea rutelor de deplasare a transportului, stabilirea periodicității de colectare a deșeurilor în localitățile parteneriatului. 2. Organizarea colectării separate a deșeurilor în conformitate cu schema aprobată și disponibilitatea infrastructurii de colectare adecvate (platforme speciale de colectare, saci/containere pentru colectare separată). 3. Achiziționarea de echipamente speciale pentru sortarea plasticului și sticlei. 4. Actualizarea Regulamentului serviciului de colectare a deșeurilor menajere solide de către grupul economic al primăriei satului Dezghinja. 5. Lichidarea tuturor locurilor de aruncare nesancționată a gunoiului pe teritoriul APL –urilor partenere. 6. Monitorizare periodică, aplicarea amenziilor pentru aruncarea gunoiului în locuri nepermise. 7. Achiziționarea unei prese și construirea unui angar pentru o mai bună sortare și depozitare a deșeurilor. 8. Achiziționarea unui tractor multifuncțional.
<p>2.3.3 Amplasarea deșeurilor</p>	<ol style="list-style-type: none"> 1. Coordonarea cu organele împuternicite de stat a locului de amplasare a poligonului (gunoiștii) din fiecare localitate. 2. Actualizarea regulilor de exploatare a poligonului din sat. Dezghingea (<i>ordinea de primire a deșeurilor, schema de umplere a poligonului.</i>) 3. Elaborarea schemelor și regulilor de funcționare a gunoiștilor din sat. Bugiac, Cenac, Topala. 4. Amenajarea gropii locale de gunoi din sat. Cenac și construcția drumului de acces spre acest loc. 5. Dotarea cu camere video pentru supraveghere 6. Evacuarea separată a deșeurilor reciclabile. 7. Consultarea cetățenilor în probleme de colectare separată a deșeurilor reciclabile.
<p>2.4.1 Urbanism și Amenajarea teritoriului</p>	<ol style="list-style-type: none"> 1. Elaborarea și aprobarea unui plan de dezvoltare teritorială, standarde sanitare în toate localitățile. 2. Îmbunătățirea și întreținerea parcurilor, zonelor publice, zonelor de

	recreere. 3. Crearea unei comisii administrative. Aducerea în fața justiției a persoanelor care au încălcat regulile de îmbunătățire în sat. Bugiac. 4. Elaborarea regulilor de salubritate în sat. Topala. 5. Elaborarea trimestrială a planului teritorial în sat. Topala.
2.5.1 Completitudinea serviciului de iluminat stradal	1. Extinderea infrastructurii existente de iluminat stradal în comunitățile partenere până la acoperirea a 100% din străzi. 2. Identificarea surselor alternative de iluminat pentru a minimiza costurile de întreținere.

III. VIZIUNEA DE ÎMBUNĂȚIRE A SERVICIULUI de MDS – 2024-2027

Până în anul 2027, cel puțin 90% din populația satelor Dezghingea, Bugeac, Cenac și Topalac contractează servicii eficiente și durabile de gestionare a deșeurilor, cu tehnologii și echipamente moderne, ce asigură colectarea selectivă și depozitarea în siguranță a deșeurilor, contribuind la sporirea calității vieții și a nivelului de trai.

Atât în strategiile locale de dezvoltare social-economică, cât și în Formularul de Aplicare pentru concursul de selectare al APL-urilor în cadrul Proiectului de implicare civică în guvernarea locală „MĂ IMPLIC” faza II, Primăriile-partenere au indicat ca problemă prioritară este managementul deșeurilor. În aceste documente au fost stipulate măsuri de dezvoltare a infrastructurii și serviciului de gestionare eficientă a deșeurilor solide.

În cadrul activităților de identificare a tendințelor de dezvoltare și de stabilire a soluțiilor pentru îmbunătățirea calității și durabilității furnizării serviciilor de gestionare a deșeurilor solide, reprezentanții APL, operatorilor de servicii și ai ELC au formulat următoarele **obiective pe termen scurt** pentru dezvoltarea serviciului:

- Achiziționarea, prin proceduri de achiziții publice, a unui tractor multifuncțional cu utilaje (incl. tocător, cositoare ș.a.) și o autospecială de mici dimensiuni pentru colectarea și transportarea deșeurilor;
- Procurarea pubelelor de 120 litri, plaselor de metal pentru colectarea plasticului și a sticlei, presei pentru balotarea deșeurilor reciclabile;
- Amenajarea poligoanelor (Cenac, Topala) și a căilor de acces spre poligoane (Bugeac, Cenac, Topala);
- Amenajarea depozitului pentru deșeuri reciclabile în s. Dezghingea;
- Lichidarea gunoiștilor neautorizate în toate satele partenere;
- Organizarea de către APL, ELC și OS a acțiunilor de informare și instruire a populației cu referire la sortarea gunoiului, amenajarea mini-platformelor pentru compostarea deșeurilor biodegradabile în scopul reducerii cantității și gestionării eficiente a deșeurilor;
- Desfășurarea de către APL și ELC a unei ample campanii de informare și educare ecologică a comunității.

Viziunea pe termen mediu și lung a dezvoltării serviciului, formulată de membrii ELC, conține principalele sarcini ale proiectului MĂ IMPLIC privind dezvoltarea serviciului de management al deșeurilor solide și anume:

- Toți locuitorii din localitățile parteneriatului au acces la serviciu, iar plata se face la timp;
- Până în anul 2027, minim 90% din populația satelor Dezghingea, Bugeac, Cenac și Topalacontractează servicii eficiente și durabile de gestionare a deșeurilor;
- Se efectuează sortarea, colectarea separată a deșeurilor și evacuarea acestora;
- Deșeurile sunt îndepărtate cu regularitate, conform programului aprobat;
- Echipamentele speciale respectă reglementările și cerințele de siguranță pentru îndepărtarea deșeurilor solide;
- Cantitatea de deșeurii generată pe cap de locuitor este redusă cu cel puțin 15%, iar cel puțin 25% din deșeurile produse vor fi colectate separat și vor fi trimise spre reciclare;

Pentru implementarea viziunii de dezvoltarea serviciului de management al deșeurilor solide este necesară definirea principalelor sarcini / scopuri.

La stabilirea sarcinilor, ce vizează dezvoltarea serviciului de gestionare a deșeurilor solide, au fost analizate produsele activității ELC privind identificarea tendințelor de dezvoltare a serviciului și rezultatele Autoevaluării stării organizării serviciilor publice.

Analiza a arătat că pentru funcționarea durabilă a Operatorului de Servicii este necesar să se acorde atenție nu numai sarcinilor legate de deșeurile solide, salubritate, ci și creșterii potențialului de management și organizare proprie, precum și la preluarea în viitor și a altor servicii de dezvoltare comunitară.

Astfel, s-au format următoarele Sarcini / Scopuri:

Sarcina 1. Creșterea eficienței și funcționalității serviciului public de gestionare a deșeurilor

- 1.1 Dezvoltarea capacității instituționale;
- 1.2 Dezvoltarea organizațională și a personalului;
- 1.3 Asigurarea sustenabilității infrastructurii;
- 1.4 Asigurarea sustenabilității financiare;

Sarcina 2. Creșterea responsabilității și transparenței procesului de furnizare a serviciilor publice

- 2.1 Îmbunătățirea continuă a relațiilor cu clienții;
- 2.2 Dezvoltarea mecanismelor de informare și participare a publicului la procesele de formare, planificare, implementare a acțiunilor care vizează prestarea serviciilor publice.

Sarcina 3. Furnizarea de servicii de înaltă calitate pentru îndepărtarea deșeurilor solide

- 3.1 Acoperirea întregului teritoriu al primăriilor partenere (4 sate) cu serviciul de gestionare a deșeurilor solide;
- 3.2 Dezvoltarea bazei de date a consumatorilor.

Sarcina 4. Promovarea măsurilor eficiente de colectare selectivă, reciclare și reutilizare a deșeurilor

4.1 Activități de educare ecologică a populației pentru reducerea volumului de deșeuri, prin sortare, colectare separată, compostare etc;

4.2 Aplicarea practicilor care vizează reducerea cantității de deșeuri generate;

4.3 Colectarea și evacuarea separată a deșeurilor menajere și reciclabile;

Sarcina 5. Eliminarea eficientă și sigură a deșeurilor. Salubritatea și amenajarea teritoriului

5.1 Menținerea platformelor pentru deșeurile biodegradabile și de construcție în fiecare primărie parteneră;

5.2 Eliminarea gunoiștilor neautorizate de pe teritoriul localităților partenere;

5.3 Amenajarea teritoriului. Menținerea curățeniei în teritoriu

IV. PLANUL DE ACȚIUNI privind îmbunătățirea serviciilor de gospodărie comunală (MDS), 2024 - 2027

Planul de acțiune a fost întocmit pentru a stabili Sarcinile / Scopurile, acțiunile specifice, cerințele pentru rezultatele acestora, termenele limită, precum și pentru a indica sursele de finanțare pentru aceste acțiuni. Planul de acțiuni conține nu numai sarcini de dezvoltarea practicii de furnizare a serviciilor de management al DS, ci și sarcini care vizează îmbunătățirea serviciilor de salubritate și amenajare a teritoriului, creșterea eficienței furnizorului de servicii și creșterea responsabilității și transparenței procesului de furnizare a serviciilor publice. Planul de acțiuni (Tabelul IV.1) se axează pe dezvoltare a Serviciului de MDS și pe creșterea capacității organizaționale și de management a OS.

Tabelul IV.1.

Plan de acțiuni privind îmbunătățirea și dezvoltarea serviciilor de gestionare a deșeurilor solide pe teritoriul primăriilor Dezghingea, Bugeac, Cenac și Topala pe parcursul anilor 2024-2027

Abrevieri:

APL – Administrația publică locală / Primăriile Dezghingea, Bugeac, Cenac și Topala;

ELC – Echipa locală de coordonare inter-comunitară;

OS – subdiviziunea economică (*хозгруппа – хозяйственная группа*) de pe lângă Primăria Dezghingea;

MĂ IMPLIC – Proiect de implicare civică în guvernarea locală „MĂ IMPLIC”;

MDS – managementul deșeurilor solide;

№	Sarcini	Activități	Data limită de realizare	Responsabil	Sursa de finanțare	Suma aproximativă de finanțare, <i>mii lei</i>				Rezultate așteptate:
						2024	2025	2026	2027	
1	Sarcina 1. Creșterea eficienței și funcționalității serviciului public de gestionare a deșeurilor									
1.1	Dezvoltarea capacității instituționale	1.1.1 Îmbunătățirea cadrului regulatoriu în domeniul MDS: aprobare Regulament, delegarea serviciului, contractare ș.a.	2024-2025	APL, OS	APL	*	*			Serviciul de MDS în cadrul OS funcționează eficient
		1.1.2 Actualizarea și aprobarea	2025	APL,	APL		*			

		tarifului, cf metodologiei de calcul aprobate prin HG								
		1.1.3 <u>Actualizarea și implementarea Planului de Operare și Mentenanță al ÎM</u>	2025-2027	OS,	OS		*	*	*	
		1.1.4 Actualizarea indicatorilor de eficiență pt OS	2025	APL, OS	APL		*			
		1.1.5 Transmiterea bunurilor și echipamentelor noi achiziționate în gestiunea OS.	2025	APL	OS		*			
		1.1.6 Contractarea serviciilor de salubritate de la toate APL-urile partenere	2027	APL, OS	APL				*	
1.2	Dezvoltarea organizațională și a personalului OS	1.2.1 Actualizarea structurii organizaționale cu delimitarea clară a rolurilor și responsabilităților personalului, distribuirea cheltuielilor.	2025	APL, OS,	APL, OS		*			Structura instituțională este stabilită. Personalul angajat este instruit continuu
		1.2.2 Angajarea personalului suplimentar și asigurarea comunicării interne eficiente între angajați.	2025	OS	OS		*			
		1.2.3 Familiarizarea angajaților cu procedurile interne și obiectivele de dezvoltare a OS.	2024-2027	OS	OS	*	*	*	*	
		1.2.4 Actualizarea Fișelor de post, a indicatorilor de eficiență pt angajați.	2025-2027	OS	OS		*	*	*	
		1.2.5 Instruirea continuă a angajaților OS, incl. SSM	2024 - 2027	OS	OS	*	*	*	*	
		1.2.6 Monitorizarea și evaluarea muncii personalului în baza indicatorilor de eficiență.	2025- 2027	OS	OS		*	*	*	

		1.2.7 Dotarea angajaților cu echipamente specifice de lucru	2024 - 2027	OS	OS	*	*	*	*	
1.3	Asigurarea sustenabilității infrastructurii	1.3.1 Elaborarea planurilor de reparații și întreținere.	2025	OS	OS		*			Proceduri pentru asigurarea sustenabilității infrastructurii stabilite și aplicate
		1.3.2 Elaborarea planurilor de intervenție în cazul situațiilor de urgență.	2025	OS	OS		*			
		1.3.3 Evaluarea continuă a infrastructurii, inclusiv a riscurilor de sistem, gestionate de OS.	2025-2027	OS	OS		*	*	*	
		1.3.4 Inventarierea bunurilor gestionate de OS.	2024- 2027	APL, OS	APL, OS	*	*	*	*	
1.4	Asigurarea sustenabilității financiare	1.4.1 Implementarea metodologiei de calcul a tarifelor în baza principiilor de acoperire totală a cheltuielilor, de dezvoltare a SGC, cf metodologiei aprobate prin HG	2025	APL, OS,	APL, OS,		*			Proceduri pentru asigurarea sustenabilității financiare aplicate eficient
		1.4.2 Determinarea și delimitarea veniturilor și cheltuielilor pe centre de cheltuieli, inclusiv a celor administrative.	2024-2025	OS	OS	*	*			
		1.4.3 Excluderea acoperirii pierderilor reciproce pe diverse centre de cheltuieli.	2024-2027	OS	OS	*	*	*	*	
		1.4.4 Prevederea în tarif a mijloacelor de amortizare - pentru refacerea obiectelor de infrastructură.	2025	OS	OS		*			
		1.4.5 Monitorizarea fluxurilor de mijloace bănești.	2024-2027	OS	OS	*	*	*	*	

		1.4.6 Folosirea softurilor speciale de evidență financiară.	2024-2027	OS	OS	*	*	*	*	
2	Sarcina 2. Creșterea responsabilității și transparenței în procesul de furnizare a serviciilor publice									
2.1	Îmbunătățirea continuă a relațiilor cu consumatorii	2.1.1 Delegarea atribuțiilor de relații cu consumatorii la un angajat al OS.	2024	OS	OS	*				OSinteracționează eficient cu APL și beneficiarii. Feedback-ul este gestionat în termeni proximi.
		2.1.2 Gestionarea paginii oficiale a OS pe Facebook, grup de mesagerie, asigurarea informării consumatorilor.	2024-2027	OS	OS	*	*	*	*	
		2.1.3 Aplicarea procedurilor de gestionare a solicitărilor consumatorilor.	2024-2027	OS	OS	*	*	*	*	
		2.1.4 Aplicarea procedurilor de sancționare a rău-plătitorilor.	2024-2027	OS, APL	OS	*	*	*	*	
		2.1.5 Informarea, educarea și promovarea activă a consumului prudent și responsabil al serviciilor	2024-2027	OS, APL, ELC	OS	*	*	*	*	
		2.1.6 Evaluarea anuală a satisfacției consumatorilor – sondaje, interviuri ș.a.	2024-2027	OS, ELC	OS	*	*	*	*	
2.2	Dezvoltarea mecanismelor de participare a publicului la procesele de formare, planificare, implementare a acțiunilor care vizează prestarea serviciilor publice;	2.2.1 Tarifele sunt consultate cu consumatorii ș.a.	2024-2027	ÎM, APL	ÎM	*	*	*	*	Beneficiarii sunt implicați activ în procesele de formare, planificare, implementare și evaluare a acțiunilor care vizează prestarea serviciilor publice
		2.2.2 Elaborarea și actualizarea anuală a indicatorilor cheie de eficiență a OS și disponibilitatea lor publică.	2024-2027	APL, OS	APL	*	*	*	*	
		2.2.3 Actualizarea indicatorilor de eficiență pentru activitatea administratorului OS.	2025	APL	APL		*			
		2.2.4 Examinarea trimestrială a realizării indicatorilor de eficiență	2024-2027	APL	OS	*	*	*	*	
		2.2.5 Raportarea publică anuală a	2024-2027	OS	OS	*	*	*	*	

		OScătore beneficiari și APL, CL.								
3	Sarcina 3. Furnizarea serviciilor de calitate și durabile de gestionare a deșeurilor solide.									
3.1	Acoperirea întregului teritoriu (6 localități) al primăriilor partenere cu serviciul de gestionare al deșeurilor municipale solide;	3.1.1 <u>Procurarea tehnicii și echipamentelor specializate:</u>	2025	APL	MĂ IMPLIC	2450				Serviciul de evacuare al deșeurilor solide este accesibil pentru toți locuitorii
		-Tractor multifuncțional cu utilaje (incl. tocător, cositoare ș.a. utilaje)					2250			
		-Autospeciala mică							*	
		-Pres de balotare plastic, carton					200			
		-Camere video (Bugeac)			APL	50:	50			
		3.1.2 <u>Procurarea recipientelor pentru colectarea selectivă a deșeurilor:</u>	2025	APL	MĂ IMPLIC	650:				
		- 250 Pubele Negre de 120 l (X 600 lei) pentru s. Topal					150			
		- 100 Plase metal (pentru colectare plastic și sticlă): Dezghinea – 40, Cenac – 15, Bugeac – 30, Topal – 15 buc.					500			
3.2	Amenajarea infrastructurii pentru colectarea și depozitarea separată a	3.2.1 Renovarea / Amenajarea bazei tehnico-materiale a OS (<i>hală – depozit</i>), unde va fi plasat presul, încăpere pt depozitare reciclabile și garaj, <i>proprietatea APL Dezghinea (etapa 1)</i>	2025	APL, OS	APL	450:	450			Asigurată infrastructura de colectare separată a deșeurilor reciclabile

	deșeurilor reciclabile	3.2.2 Asigurarea mentenanței platformelor de la Instituțiile Publice	2025-2027	IP	IP		*	*	*	
3.3	Amenajarea depozitelor de deșeuri municipale și a căilor de acces	3.3.1 Amenajare drum de acces la gunoiști (p. 1200 m): Dezghingea- 250 mii lei, Topal – 250 mii lei, Cenac – executat, Bugeac – 250 mii lei – <i>NU din Fondul Rutier</i>	2025	APL	APL	1050	750			Depozitele de deșeuri municipale și căile de acces sunt amenajate
		3.3.2 Împrejmuire gunoiște Cenac (100 mii lei) și Topal (200 mii lei)	2025	APL	APL		300			
		3.3.3 Elaborarea și implementarea procedurilor de exploatare a poligoanelor (schemă de amplasare, acces pe poligon, completare ș.a.)	2025	APL OS	APL, OS, MĂ IMPLIC		*			
		3.3.4 Mentenanța sistemului de supraveghere video	2024-2027	APL	APL	*	*	*	*	
		3.3.5 Reparația și întreținerea drumurilor de acces spre beneficiarii din sate, inclusiv curățat crengi ș.a.	2024-2027	APL	APL	*	*	*	*	
3.4	Dezvoltarea bazei de date a consumatorilor	3.4.1 Contractarea noilor beneficiari din APL-urile partenerare	2025-2027	OS, APL	OS		*	*	*	Baze de date ale consumatorilor consolidate
		3.4.2 Calculul volumelor de deșeuri generate și prognozarea dezvoltării sistemului.	2025-2027	OS	OS		*	*	*	
4	Sarcina 4. Promovarea măsurilor eficiente de colectare selectivă, reciclare și reutilizare a deșeurilor									
4.1	Activități de educare ecologică a	4.1.1 Activități de informare: -pliante / broșură -banere stradale	2024-2027	APL, ELC, OS	APL, OS	*	*	*	*	Beneficiarii sunt informați și instruiți în

	populației pt reducerea volumului de deșeuri, prin sortarea, colectarea separată, compostare ș.a.	-rețele sociale -poartă în poartă -adunări stradale -evenimente publice -concursuri								domeniul aplicării practicilor eficiente de gestionare a deșeurilor
		4.1.2 Ateliere în instituțiile școlare și pre-școlare	2024-2027	APL, OS, ELC	OS	*	*	*	*	
		4.1.3 Informarea consumatorilor, prin intermediul paginii web, rețele sociale	2024-2027	OS, ELC	OS	*	*	*	*	
4.2	Aplicarea practicilor care vizează reducerea cantității de deșeuri generate	4.2.1 Promovarea practicilor de compostare a deșeurilor biodegradabile și vegetale	2025-2027	APL, OS ELC	APL, OS		*	*	*	Cantitatea și volumul de deșeuri este redus continuu.
		4.2.2 Amenajarea platformelor (lăzilor) pentru compostare în gospodării	2025-2027	Populația	Populația, OS		*	*	*	
4.3	Gestionarea procesului de colectare și evacuare separată a deșeurilor și reciclabile	4.3.1 Stabilirea graficelor și itinerarelor de evacuare a deșeurilor <u>reciclabile</u>	2025	APL, OS	APL, OS		*			Deșeurile sunt sortate, colectate separat, transportate separat și transmise spre reciclare.
		4.3.2 Contractarea companiilor specializate în colectarea deșeurilor reciclabile	2025	APL	APL OS		*			
		4.3.3 Elaborarea și implementarea procedurilor de exploatare a depozitului de reciclabile	2025	APL	APL OS		*			
		4.3.4 Respectarea graficelor de colectare și transportare <u>separată</u> a deșeurilor	2025-2027	OS	OS		*	*	*	

		4.3.5 Respectarea sistemului de procesare a comenzilor individuale pentru evacuarea deșeurilor reciclabile/voluminoase	2025-2027	OS	OS		*	*	*	
5	Sarcina 5. Salubritatea și amenajarea teritoriului									
5.1.	Mentenanța platformelor pentru deșeurile biodegradabile și de construcție	5.1.1 Asigurarea mentenanței a câte 2 platforme pentru deșeurile biodegradabile și de construcție în Primărie	2025-2027	APL	APL		*	*	*	Deșeurile de construcție sunt colectate și stocate separat. Deșeurile biodegradabile sunt compostate
5.2.	Eliminarea gropilor de gunoi neautorizate de pe teritoriul primăriilor	5.2.1 Lichidarea și conservarea a gunoiștilor / locurilor de depozitare neautorizate	2025	APL	APL		*			Toate gropile de gunoi neautorizate din teritoriu sunt lichidate
		5.2.3 Recultivarea terenurilor fostelor gunoiști necontrolate	2025	APL	APL		*			
5.3.	Amenajarea teritoriului. Menținerea curățeniei în teritoriu	5.3.1 Actualizarea și aprobarea regulilor de amenajare a teritoriului	2025	APL	APL		*			Regulile de amenajare a teritoriului sunt respectate. Teritoriul este salubritat
		5.3.2 Contractarea serviciilor de salubritate de la OS	2027	APL OS	APL OS				*	
		5.3.2.1 Procurarea / confecționarea și instalarea coșuri stradale	2027	APL	APL, OS		*	*	*	
		5.3.3 Întreținere, curățenie zone verzi, inclusiv udat, măturat ș.a.	2024-2027	APL	APL	*	*	*	*	
		5.3.4 Întreținere, curățenie drumuri publice locale, inclusiv măturat ș.a.	2024-2027	APL	APL	*	*	*	*	

		5.3.5 Evacuare deșeuri, inclusiv masă verde, din spații publice inclusiv tocare crengi ș.a.	2024-2027	APL	APL	*	*	*	*	
		5.3.6 Salubritate căi publice – sezon rece.	2024-2027	APL	APL	*	*	*	*	
		5.3.7 Monitorizarea respectării regulilor de amenajare (sanționare infractori)	2024-2027	APL	APL	*	*	*	*	
		TOTAL, mii MDL:			4650,0		4650			
			Inclusiv:	APL – 50%	1550,0		1550			
				OS	*		*			
				MĂ IMPLIC	3100,0		3100			

* perioada de realizare

V. Managementul Riscurilor

Mediul extern nesigur și adesea riscant pune la încercare buna desfășurare a proiectelor. În această situație, Matricea de monitorizare a Riscurilor, denumită și Matricea Impact-Probabilitate, furnizează un cadru de decizie util în identificarea și anticiparea acelor riscuri asupra cărora este necesar să ne concentrăm, asigurând eficiență în managementul riscurilor în implementarea SIP.

În acest sens, soluțiile de management al riscurilor fac două lucruri: protejează împotriva evenimentelor nocive și creează oportunități pentru îmbunătățirea performanțelor. Un bun management al riscurilor contribuie la asigurarea continuității activității, asigurându-se că putem onora obligațiile față de clienți, furnizori și angajați.

Tabel. V.I. Matricea de monitorizare a riscurilor ELC Dezghinea – Bugeac – Cenac –Topala, anul 2024

Risc	Analiza impactului: <i>Redus / Mediu / Înalt</i>	Probabilitate: <i>ea: R / M / Î</i>	Analiza situației	Activități de reducere a riscului
-------------	--	---	--------------------------	--

Insuficiența resurselor financiare	Impact înalt. Nu vor putea fi realizate obiectivele propuse în proiect. Nu se vor putea menține și dezvolta servicii de calitate.	Î	Resurse financiare insuficiente în bugetele primăriilor partenere pentru a co-finanța proiectul. Crește gradul de neîncredere a beneficiarilor în raport cu APL.	<ul style="list-style-type: none"> - Alocarea finanțelor prin deciziile Consiliilor locale. - Alocarea contribuției în 2 etape – la începutul proiectului și pe parcursul implementării. - Atragerea investițiilor suplimentare.
Tergiversarea procedurilor de achiziții, dificultăți în procurarea utilajelor și bunurilor.	Impact înalt. Nu vor fi livrate în termen utilaje și bunurile.	Î	Agenți economici inapți/ slab pregătiți pentru livrare și punere în funcțiune. Nedorința agenților economici de a participa la procedurile de achiziții	<ul style="list-style-type: none"> - Caiet de sarcini bine pregătit, garanții bancare, contactare specialiști în achiziții. - Plasarea anunțurilor referitor la achiziții în diverse surse. - Procurarea tehnicii produse în țările care nu fac obiectul sancțiunilor.
Creșterea prețurilor	Impact înalt. Lucrările de achiziții de bunuri pot întârzia sau anula.	Î	Tendință stabilă de creștere a prețurilor la bunuri și utilaje.	<ul style="list-style-type: none"> - Analiza mai aprofundată a pieței, raport calitate-preț. - Atragerea consultanților, specialiștilor în bunuri și utilaje. - Cofinanțarea suplimentară din partea APL. - Realizarea plăților în moneda națională.
Modificări legislative la nivel national, local	Impact mediu	M	Modificări ale actelor ce reglementează condițiile stabilite la semnarea Acordului de Asociere, crearea serviciului intercomunitar	<ul style="list-style-type: none"> - Discutarea și analiza situației de către reprezentanții APL-urilor partenere. - Adaptarea condițiilor Acordului și Regulamentelor conform prevederilor legale.
Fluctuația de cadre în cadrul OS	Impact mediu	M	Probabilitatea ca cineva să plece / să-și schimbe domiciliul. Remunerarea muncii nemotivantă.	<ul style="list-style-type: none"> - Monitorizarea riscului. - Identificarea soluțiilor corespunzătoare. - Extinderea serviciilor prestate.

				<ul style="list-style-type: none"> - Creșterea veniturilor operatorului de servicii. - Achitarea salariilor la timp.
Neaprobarea taxei/ tarifului unic pentru toate localitățile în domeniul MDS	Impact Înalt: surse insuficiente pentru prestarea serviciului	Î	Stabilirea taxei/ tarifului unic, în caz de mărire al celui prezent, poate avea un impact negativ asupra percepției cetățenilor și nedorința de a încheia contracte.	<ul style="list-style-type: none"> - Discuții cu aleșii locali. - Informarea largă și conștientizarea locuitorilor
Ineficiența OS – Subdiviziunea economică de pe lângă Primăria Dezghinea	Impact Mediu	M	Neavând statut de persoană juridică și fiind în subordinea directă a APL, operatorul de servicii nu va putea atinge indicatorii de performanță stabiliți	<ul style="list-style-type: none"> - Constituirea unui OS unic – ÎM sau SRL, fondatori fiind toate cele 4 APL-uri partenere

Fișa de raportare permite atribuirea calificativelor DA/NU/PARȚIAL privind gradul de realizare al activităților. Iar în secțiunea Rezultate obținute permite detalierea textuală a acțiunilor realizate, a dificultăților întâmpinate și a recomandărilor (după caz).

În scopul evaluării performanței și impactului implementării Planului de Îmbunătățire a Serviciilor, Consiliul Local va analiza Indicatorii de performanță privind implementarea Planului de Îmbunătățire a Serviciilor.

Înainte de expirarea termenului de implementare a Planului de îmbunătățire a serviciilor de gospodărie comunală, **Consiliul Local va evalua gradul de implementare a planurilor de îmbunătățire a serviciilor în ponderea activităților planificate în raport cu data limită stabilită și va decide asupra oportunității de extindere a acestui termen** prin adoptarea unei decizii pentru ajustarea planului și/sau prelungirea termenului de implementare.

**Tabel 5. Indicatori de performanță privind implementarea Planului de Îmbunătățire al Serviciilor de MDS
în APL Dezghingea, Bugeac, Cenac și Topala. 2024-2027**

Nº	Indicatori	Sursa de date	Valori (la sfârșit de an calendaristic)			
			2024	2025	2026	2027
	Calitativi					
1	Ponderea populației contractată de serviciul unic de evacuare separată a deșeurilor, % <i>gospodării locuite</i>	APL	60%	80%	90%	95%
2	Ponderea populației acoperită de serviciul de colectare separată a deșeurilor solide, % <i>din nr. gospodăriilor locuite</i>	APL OS	70%	90%	100%	100%
3	Ponderea deșeurilor colectate separat care sunt supuse reciclării	APL, OS	1%	10%	20%	30%
4	Satisfacția populației față de calitatea serviciului oferit	APL	n/a	75%	95%	97%
5	Rata de achitare pentru serviciul de îndepărtare a deșeurilor solide din nr. contractelor existente	OS	n/a	90%	95%	98%
	Cantitativi					
1	Operator comun de servicii publice	APL	0	1	1	1
2	Disponibilitatea unui transport specializat la OS comun pentru transportarea deșeurilor (autospecială + tractor)	OS	1+1	2+1	2+1	2+2
3	Pubele (120 l) pentru deșeuri menajere	OS, APL	2326	2576	2800	3000
4	Plase metal (1100 l) pentru reciclabile	OS, APL	16	116	120	130
5	Pubele stradale	APL	25	35	50	100
6	Platforme amenajate pentru deșeurile de construcție	OS	n/a	4	4	4
7	Platforme amenajate pentru deșeurile organice	OS	n/a	4	4	4
8	Numărul de depozite / locuri de depozitare neautorizată	APL, OS	n/a	0	0	0
9	Număr de depozite amenajate, coordonate de APL	APL, OS	n/a	4	4	4

Anexa 1. Componenta Echipei locale de Coordonare a Parteneriatului Dezghingea – Bugeac – Cenac – Topala

Nº	Nume, Prenume	Localitatea	Funcția/Ocupația	Gen		nr.telefon, e-mail
				M	F	
1	Kapsamun Vasilii	Dezghingea	Primarul s. Dezghingea, coordinator local	x		069228047 kapsamun.vasilii@mail.ru
2	Sîrbu Nikolai	Dezghingea	Şef subdiviziunea economică Primăria s. Dezghingea	x		primariyadezghingea@mail.ru
3	Stoianova Ecaterina	Dezghingea	Perceptor fiscal		x	078385321
4	Gradinar Maria	Dezghingea	Jurist		x	068516931
5	Sandu Oleg	Cenac	Primarul s. Cenac	x		079469794 prcenac@mail.ru
6	Bivol Victor	Cenac	Secretar Consiliului local s. Cenac	x		067378358 prcenac@gmail.com
7	PopescuGheorghe	Cenac	perceptor fiscal s. Cenac	x		067139782
8	DudogloNicolai	Bugeac	Primarul s. Bugeac	x		060250080 primaria.bugeac@mail.ru
9	TerziNatalia	Bugeac	SecretaraConsiliului local Bugeac		x	069470244 primaria.bugeac@mail.ru
10	GribineţIvan	Topala	Primarul s. Topala	x		067160422 primariatopala22@gmail.com
11	CiubotaruTamara	Topala	Secretara Consiliului local s. Topala		x	078078792 primariatopala22@gmail.com
12	MusteaţaVictor	Topala	Specialist reglementare funciară	x		067459290