



REPUBLICA MOLDOVA
RAIONUL CĂLĂRAȘI
CONSILIUL COMUNAL ȚIBIRICA

MD-4441, Republica Moldova, raionul Călărași,
satul Țibirica, tel. (0244) – 65-2-36, tel/fax (0244)-65-2-36, primariatibirica2018@mail.ru

**DECIZIA nr. 08/10
din 09 decembrie 2021**

**“Cu privire la aprobarea Strategiei de dezvoltare
socio-economică a comunei Țibirica pentru anii 2021-2028”**

Urmare a examinării Notei informative „Cu privire la aprobarea Strategiei de dezvoltare socio - economică a comunei Țibirica pentru anii 2021-2028”, prezentată de către dl Ion Iurcu, primarul comunei Țibirica,

În temeiul:

- art. 14 (2) al Legii nr. 436-XVI din 28 decembrie 2006 privind administrația publică locală,
- În baza Regulamentului privind constituirea și funcționarea Consiliului comunal Țibirica, aprobat prin decizia Consiliului comunal nr.06/01 din 25 iulie 2015
- având avizul comisiilor consultative de specialitate,

Consiliul comunal DECIDE:

1. Se aprobă *„Strategia de dezvoltare socio - economică a comunei Țibirica pentru anii 2021 -2028”*(se anexează).
2. Se pune în sarcina primarului comunei Țibirica de comun acord cu Consiliul comunal, direcțiile și secțiile Consiliului Raional, serviciile desconcentrate, cu populația, agenți economici să întreprindă măsuri concrete întru realizarea strategiei sus menționate.
3. Controlul executării prezentei decizii se atribuie dlui primar Iurcu Ion.

AU VOTAT: pentru - 9, contra - 0, s-au abținut - 0.

Președintele ședinței
Contrasemnat
Secretar al consiliului



Ex: Fărămă Ala,
secretar al consiliului
Tel:024465238



**STRATEGIA DE DEZVOLTARE
SOCIO-ECONOMICĂ
A COMUNEI ȚIBIRICA
RAIONUL CĂLĂRAȘI
(2021-2028)**

APROBAT PRIN DECIZIA

CONSILIULUI LOCAL A COMUNEI ȚIBIRICA

NR. ___ / _____

CUPRINS:

ABREVIERI.....	3
INTRODUCERE	4
1. PROCESUL DE ELABORARE A STRATEGIEI DE DEZVOLTARE	9
1.1. Inițierea procesului de planificare.....	9
1.2. Înființarea echipei de planificare.....	10
1.3. Concordanța strategiilor de dezvoltare regional ce cea locală.....	11
II. PROFILUL SOCIO-ECONOMIC AL LOCALITĂȚII.....	12
2.1. <i>Date Generale</i>	12
2.2. <i>Repere istorice</i>	12
2.3. <i>Analiza situației demografice</i>	13
2.4. <i>Cadrul natural</i>	14
2.5. <i>Mediul înconjurător</i>	15
2.5.1 Clima	15
2.5.2 Flora și fauna.....	16
2.5.3 Solurile.....	17
2.5.4 Resursele de apă.....	18
2.6. <i>Infrastructura transportului</i>	18
2.7. <i>Aspecte tehnico-edilitare</i>	19
2.7.1 Alimentarea cu energie electrică.....	19
2.7.2 Alimentarea cu gaze naturale.....	20
2.7.3 Alimentarea cu apă și canalizare.....	20
2.7.4 Managementul deșeurilor.....	21
2.7.5 Telecomunicații	22
2.8. <i>Capacitatea instituțională</i>	22
2.9. <i>Economia locală</i>	23
2.10. <i>Educație</i>	24
2.11. <i>Sănătate</i>	25
2.12. <i>Cultură, turism și sport</i>	25
III. ANALIZA SWOT.....	27
3.1. Analiza infrastructurii de utilități	27
3.2. Analiza capacității instituționale.....	28
3.3. Analiza economiei locale.....	29
3.4. Analiza edificiilor sociale.....	30
IV. CADRUL GENERAL AL STRATEGIEI	31
4.1. Viziunea.....	31

4.2. Misiunea.....	31
4.3. Valorile Strategice	32
4.4. Obiectivele Strategice.....	33
V. STABILIREA ȘI REALIZAREA OBIECTIVELOR.....	37
VI. MONITORIZAREA STRATEGIEI DE DEZVOLTARE.....	42
6.1. Cadrul instituțional de monitorizare.....	42
6.2. Raportarea și indicatorii de monitorizare.....	44
VII. PLANUL DE ACȚIUNI A STRATEGIEI DE DEZVOLTARE.....	45
7.1. Considerațiunile generale.....	45
VIII. IMPACTUL IMPLEMENTĂRII STRATEGIEI DE DEZVOLTARE.....	56
7.1. Infrastructura.....	56
7.2. Mediul economic.....	56
7.3. Social, cultural și economic.....	56
7.4. Turism.....	57

ABREVIERI

APL	Administrația Publică Locală
ADR	Agenția de Dezvoltare Regională
AEÎ	Asociația de Economii și Împrumut
AEE	Agenția pentru Eficiență Energetică
BS	Bugetul de Stat
BL	Bugetul Local
BR	Buget Raional
CIS	Comisia pentru Implementarea a Strategiei
IMM	Întreprinderi mici și mijlocii
IDEP	Institutul de Dezvoltare și Expertiză a Proiectelor
EP	Echipa de planificare
GȚ	Gospodărie Țărănească
FEN	Fondul Ecologic Național
FEE	Fondul pentru Eficiență Energetică din Moldova
FISM	Fondul de Investiții Sociale din Moldova
FMF	Federația Moldovenească de Fotbal
FNDR	Fondul Național pentru Dezvoltare Regională
FRN	Fondul Rutier Național
MEC	Ministerul Economiei și Comerțului
MSMPS	Ministerul Sănătății, Muncii și Protecției Sociale
ONG	Organizații non-guvernamentale
PPP	Parteneriat Public Privat
PM	Punct Medical
CS	Centru de Sănătate
RDN	Regiunea de Dezvoltare Nord
RDC	Regiunea de Dezvoltare Centru
RDS	Regiunea de Dezvoltare Sud
RM	Republica Moldova
SRL	Societate cu Răspundere Limitată
SA	Societate pe Acțiuni
UE	Uniunea Europeană
OMF	Oficiul Medicilor de Familie
CE	Consiliul Europei
UNESCO	Organizația Națiunilor Unite pentru Educație, Cultură și Știință

Introducere

“Calitatea și rezultatele oricărui proces depind, în cea mai mare parte, de corectitudinea stabilirii obiectivelor de identificare și delegarea corectă a responsabilităților și a angajamentelor, corelate cu metodele și resursele disponibile sau potențiale.”

Trasarea unei strategii de dezvoltare socio-economică reprezintă primul pas spre progres, deoarece acest document stabilește dezvoltarea locală drept o prioritate și stimulează procesul de evoluție. Planificarea strategică clarifică direcțiile și domeniile spre care se orientează efortul comun de dezvoltare al comunității, atât pe termen mediu, cât și pe termen lung.

Principiile de bază care au stat la baza elaborării acestei strategii sunt următoarele:

- ❖ **Principiul realității.** Această strategie prezintă potențialul, vorbește despre etapa de dezvoltare și specifică baza de plecare în cadrul procesului de dezvoltare durabilă;
- ❖ **Principiul continuității și sustenabilității.** Programul va fi îmbunătățit continuu și după adoptarea acestuia de către primărie, pentru a reflecta necesitățile comunei Țibirica, raionul Călărași;
- ❖ **Principiul cunoașterii caracteristicilor locale.** Strategia a fost elaborată în urma unei analize atente a trăsăturilor specifice a raionului.
- ❖ **Principiul armonizării.** Strategia este elaborată în concordanță cu obiectivele de dezvoltare existente la nivelul Uniunii Europene.

Existența unei strategii concrete de dezvoltare și implementarea ei treptată duce la o creștere simțitoare a calității vieții și la reducerea disparității rural-urbane, atât de vizibilă în prezent. Deoarece în cadrul raionului Călărași și la nivel local există discrepanțe în ce privește nivelul de trai, este necesară o strategie care să unifice populația și să genereze dezvoltarea în ansamblu, pentru ca să existe armonie și prosperitate în toate privințele.

Un alt aspect important al strategiilor de dezvoltare este că astfel, comunitatea poate atrage proiecte naționale și europene de finanțare și asistență. Aceste proiecte reprezintă o oportunitate de dezvoltare în ritm rapid, lucru de care comunitatea are nevoie pentru a-și atinge obiectivele de propuse.

Utilitatea elaborării Strategiei de Dezvoltare este susținută de argumente, care în esență vizează:



Utilizarea resurselor umane

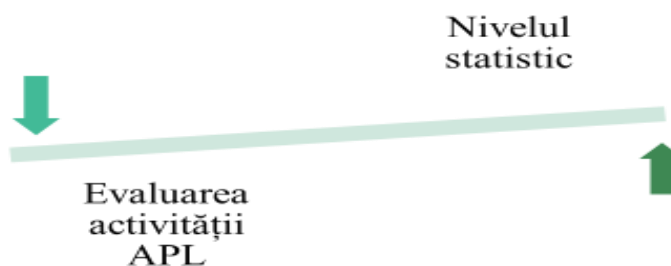
- Utilizarea resurselor umane și logistice existente - elaborarea unei strategii de dezvoltare locală contribuie pe termen mediu și lung la gestionarea mai eficientă a resurselor locale (resurse umane, financiare, logistice etc.), permițând mobilizarea la cote superioare a acestora în vederea atingerii obiectivelor propuse în cadrul strategiei de dezvoltare.



Planificarea

- Existența unei strategii de dezvoltare - care creează/facilitează obținerea resurselor financiare ce susțin procesele de dezvoltare la nivelul local. Strategia clarifică pentru toți factorii implicați în programele de ajustare sau dezvoltare socială, care sunt obiectivele urmărite de autoritățile locale, rolul strategiei de dezvoltare fiind acela de a modifica optica elaborării unor planuri conjuncturale prin care se urmărește elaborarea planurilor de "supraviețuire imediată" (satisfacerea unor nevoi imediate). Această perspectivă imediată trebuie înlocuită cu perspectiva dezvoltării strategice.

Prin urmare, scopul acestei lucrări este de a realiza o analiză desfășurată la nivelul raionului, în vederea identificării principalelor probleme cu care se confruntă localitatea, precum și definirea unei strategii de dezvoltare rurală. Diagnoza localității a fost realizată pe mai multe nivele:



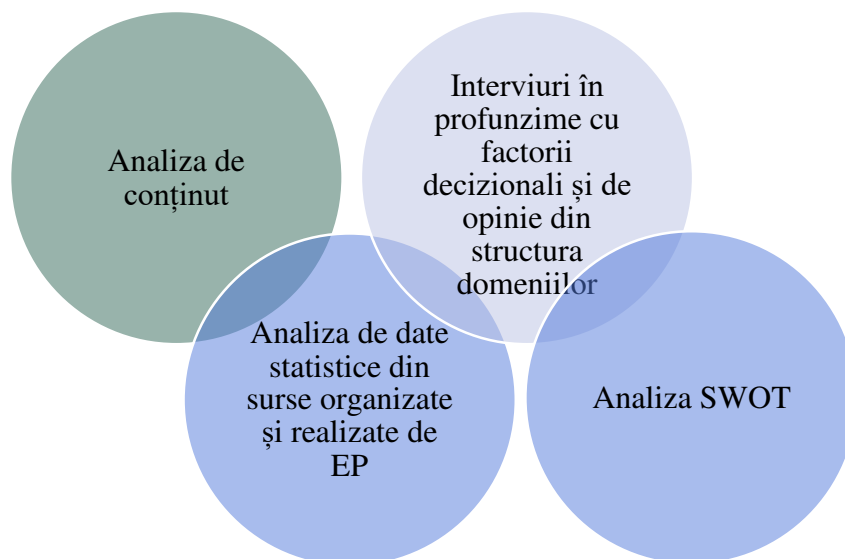
Strategia de Dezvoltare a comunei Țibirica, raionul Călărași reprezintă un document cuprinzător, care reflectă valorile comunității locale și stabilește obiectivele de dezvoltare,

ce trebuie realizate. Documentul prezintă viziunea asupra viitorului comunei și indică direcțiile principale de dezvoltare, printr-o succesiune de proiecte, ce se vor concretiza într-o listă finală de acțiuni concrete și măsurabile.

De asemenea, Strategia de Dezvoltare reprezintă principalul instrument de lucru al comunei Țibirica, care va orienta gândirea, decizia și acțiunea către obiectivele superioare sau către premisele obiectivelor. Contextul ales pentru elaborarea Strategiei de dezvoltare este definit de aplicarea modelelor europene de dezvoltare socială, economică și de mediu și opțiunea față de modelul de dezvoltare durabilă.

Utilizarea instrumentelor de consultare a comunității locale a determinat adaptarea tuturor propunerilor de acțiuni și activități, pentru ca într-un final Strategia de Dezvoltare Socio-Economică să se alinieze la așteptările locuitorilor. Importanța întrunirii aspirațiilor băștinașilor este bazată atât pe certitudinea implicării viitoare a comunității în implementarea Strategiei de Dezvoltare Locală, cât și de posibilitatea asumării depline și conștiente a acesteia.

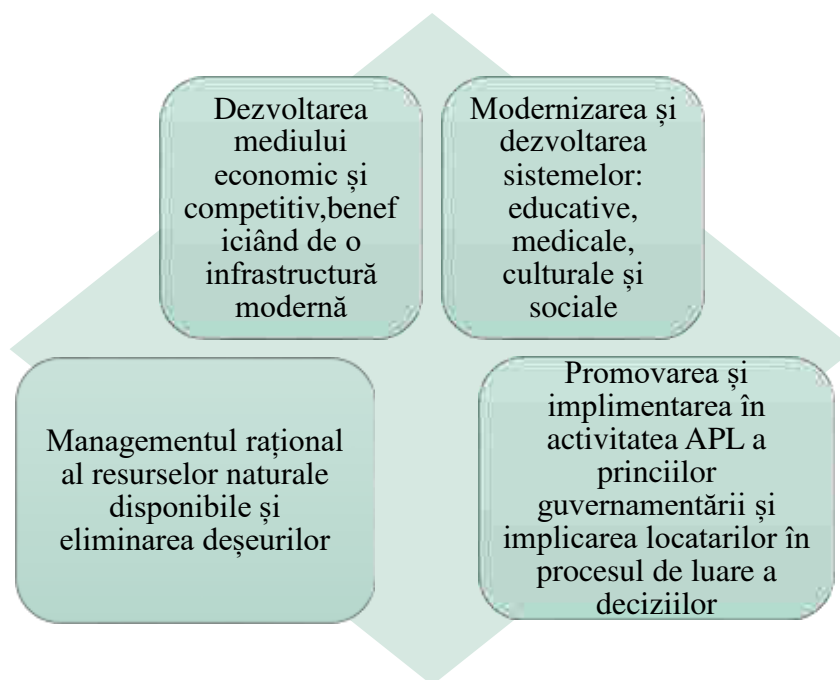
Metodologic, prezenta strategie are la bază și se fundamentează pe următoarele instrumente și proceduri de lucru:



Un instrument important în realizarea Strategiei de Dezvoltare Socio-Economică este Analiza SWOT, prin care sunt determinate **Punctele forte** (Strengths), **Punctele slabe** (Weaknesses), **Oportunitățile** (Opportunities) și **Amenințările** (Threats).



În baza rezultatelor obținute și a analizei tendințelor de dezvoltare, au fost elaborate recomandările pentru dezvoltarea socio-economică a comunei Țibirica, raionul Călărași. Acestea sunt în formă de obiective, programe și acțiuni/proiecte pentru o perioadă de 7 ani. Pentru a putea participa la realizarea obiectivelor cuprinse în Strategia de Dezvoltare Socio-Economică, Consiliul comunei Țibirica își va concentra activitatea în următoarele direcții:



Responsabili de implementare a strategiei de acțiuni sunt Primăria și Consiliul comunei Țibirica, raionul Călărași, precum și instituțiile administrative locale de profil (educație, sănătate etc.). Strategia de acțiuni, ca instrument de planificare și implementare, conține un set de politici sectoriale pe domenii de activitate, ce se aplică într-un termen determinat, în scopul realizării obiectivelor generale, fixate în strategia de dezvoltare socio-economică a localității.

Periodic, Strategia de Dezvoltare Socio-Economică va fi revizuită ținându-se cont de evoluția macroeconomică la nivel național, starea economiei de la nivelul municipal și cel local, precum și de opiniile comunității locale cu privire la implementarea acesteia.

Strategia este corelată cu cele mai importante documente strategice naționale, sectoriale și regionale.

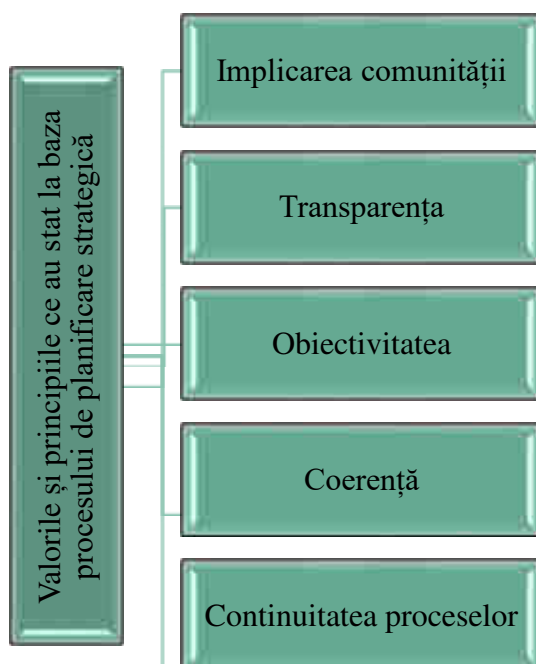
I. PROCESUL DE ELABORARE A STRATEGIEI DE DEZVOLTARE SOCIO-ECONOMICĂ

1.1. Inițierea procesului de planificare

Comuna Țibirica din raionul Călărași are nevoie de crearea și promovare unei viziuni strategice în ceea ce privește dezvoltarea sa pe plan socio-economic. Lipsa unei viziuni fundamentale duce la o activitate administrativă dezorganizată, în cadrul căreia se pot rata oportunități și se pot consuma irațional resurse valoroase. Experiența internațională a arătat că proiectele și programele operaționale funcționează cel mai bine atunci când fac parte dintr-un cadru încheșat și când există o coordonare clară și bine organizată.

Deci, planificarea strategică are drept scop principal definirea reperelor de dezvoltare pe o perioadă de 7 ani. Etapele metodologice principale ale procesului de planificare strategică au fost următoarele: realizarea unor analize preliminare a situației de facto, stabilirea unei viziunii clare asupra dezvoltării comunei Țibirica, raionul Călărași, analiza sectorială a domeniilor cu o importanță strategică și, la final, elaborarea documentului strategic propriu-zis.

Valorile și principiile ce au stat la baza procesului de planificare strategică au fost:



1.2. Înființarea echipei de planificare

Factorul esențial în inițierea procesului de planificare strategică este identificarea resurselor locale, care pot fi văzute ca principalele oportunități de dezvoltare pe viitor a localității. Inițierea procesului de planificare strategică a început după semnarea contractului de prestare a serviciilor de consultanță, urmată cu înființarea Echipei de Planificare (EP), desemnată de “ConsilPrim”

Facilitatorul a explicat importanța elaborării planului, pașii de urmat, metode și tehnici de abordare a comunităților, precum și metode de analiză ale comunității. Aceste cunoștințe sunt esențiale în identificarea necesităților localității și stabilirea domeniilor pentru elaborarea Strategiei de Dezvoltare Socio-economică a comunei Țibirica, raionul Călărași. Au fost expuse metodele de consultare a comunității: workshop-uri, metoda discuției, ședință de analiză, chestionare.

Membrii EP au decis să utilizeze metoda chestionarelor, iar procesul de consultare a comunității prin interviu a durat 3 săptămâni, după care a urmat ședința de analiză și interpretarea cercetării efectuate. Pentru a da rezultate, planificarea strategică trebuie însoțită de promovarea la nivelul administrației publice locale a unui management strategic integrat, la toate nivelurile, capabil să identifice și să speculeze oportunitățile apărute în beneficiul comunei.

Echipa de planificare socio-economică a comunei Țibirica a fost constituită pe baza propunerilor APL care au nominalizat persoanele investite cu încredere pentru a-i reprezenta și a transmite problemele pe care aceștia le resimt și doresc a fi rezolvate, în vederea îmbunătățirii vieții și dezvoltării durabile a comunei Țibirica, raionul Călărași. Membrii EP au fost selectați astfel încât să fie acoperite toate domeniile de cuprindere a planului strategic. La înființarea EP s-a ținut cont de voința fiecărui membru propus de a se implica în procesul de planificare strategică a comunei.

1.3. Concordanța strategiilor de dezvoltare regională cu cea locală

La elaborarea Strategiei de Dezvoltare Socio-Economică a comunei Țibirica s-a ținut cont de prevederile din Strategia Națională de Dezvoltare “Moldova 2030”, și „Strategia de dezvoltare a Raionului Călărași 2021-2025” aprobată de Consiliul Raional Călărași, Programul Sectorial în Eficiența Energetică pentru Regiunea de Dezvoltare Centru, Strategia reformei cadrului de reglementare a activității de întreprinzător (2016-2021), Programul Regional Sectorial de Management al Deșeurilor Solide pentru Regiunea de Dezvoltare Centru și alte documente de politici relevante.

APL a participat la toate întrunirile ce au vizat stabilirea priorităților, obiectivelor pe termen mediu și lung în vederea definirii planului strategic de acțiuni de dezvoltare socio-economică durabilă a Raionului Călărași. Nemijlocit comuna Țibirica este identificată în programele de dezvoltare ale raionului la compartimente precum: creșterea competitivității producției locale, diversificarea producției agricole, dezvoltarea turismului, renovarea rețelelor de drumuri locale și salubritatea teritoriului.

Avantajele concordanței Strategiei de Dezvoltare Socio-Economică a comunei Țibirica cu strategiile sus menționate se vor materializa în posibilitatea accesării mai multor surse de finanțare pentru infrastructura publică de utilități (apă potabilă, sistemul de canalizare, infrastructura drumurilor, etc.), dar și prin creșterea suportului financiar din partea donatorilor externi (BERD, BL, BEI, Comisiile UE ș.a.).

- ✓ Strategia Națională de Dezvoltare Moldova 2020;
- ✓ Strategia Națională de Dezvoltare Regională 2016 – 2020;
- ✓ Strategia Sectorială de Dezvoltare pentru anii 2014 – 2020 „Educația – 2020”;
- ✓ Strategia națională de sănătate publică pentru anii 2014-2020;
- ✓ Strategia de alimentare cu apă și sanitație pentru anii 2014 – 2028;
- ✓ Strategia de Gestionare a Deșeurilor în Republica Moldova, pentru anii 2013 – 2027;
- ✓ Strategia de dezvoltare a turismului "Turism 2020";
- ✓ Strategia de Dezvoltare Regională Centru 2016-2020;
- ✓ Programul regional sectorial în domeniul alimentării cu apă și canalizare din Regiunea de dezvoltare Centru;
- ✓ Programul regional sectorial în domeniul managementului deșeurilor solide din Regiunea de dezvoltare Centru
- ✓ Strategia de Dezvoltare Integrată a raionului Călărași pentru anii 2021-2025.

II. PROFILUL SOCIO-ECONOMIC AL LOCALITĂȚII

2.1. Date generale

Țibirica este o comună din districtul Călărași. Raionul se bucură de o poziție avantajoasă sub mai multe aspecte. În primul rând, teritoriul raionului este intersectat de importante căi de acces spre România și Ucraina, (căi ferate și șosele de importanță națională și internațională). Comuna Țibirica este formată din două sate, Schinoasa și Țibirica. Satul are o suprafață de circa 1.77 kilometri pătrați, cu un perimetru de 8.75 km. Localitatea se află la distanța de 19 km de orașul Călărași și la 69 km de Chișinău. Satul Țibirica a fost menționat documentar în anul 1603.



2.2 . Repere Istorice

Satul Țibirica a fost menționat documentar în anul 1603. Despre înființarea așezării Țibirica, există o legendă. Cîndva demult umbla prin părțile codrului o șatră de țigani. Poposind într-un început de toamnă sub geana pădurii și văzînd colinele de o frumusețe rară, s-au așezat cu traiul aici, ca să nu-i ajungă vînturile reci de iarnă. Dar într-o bună zi boierul a pornit să-și controleze moșiile. Oprindu-se pe una din cele patru coline, dînsul văzu în vale ieșind o șuviță de fum.

Se porni într-acolo. Ajungînd la corturile țiganilor, mai marele din ei se apropie de boier și, după vechiul obicei, îngenunchind în fața lui, îi spune, că s-au

oploșit aici sub buza dealului, ferindu-se de vînturi reci. Boierul le ceru ca răsplată să-i lucreze pămîntul. Trecînd într-o zi boierul pe lîngă șatră cu fiică-sa aceasta coborî din



trăsură să admire natura. La un moment dat o cățelușă, pe nume Rica, se repezi spre fată. La strigătele ei unul din țigani s-a repezit să salveze fata, strigând în gură mare: „Țibi, țibi, țibi, Rica!” Văzînd boierul, că fiica a fost salvată de mușcătură le-a poruncit țiganilor să se așeze cu traiul pentru totdeauna pe moșia lui. Iar mai tîrziu prin părțile acestea au început a veni și alți oameni. Așezarea a luat numele Țibirica și dăinuie pînă în zilele noastre.

2.3 Analiza situației demografice

Situația demografică a raionului Călărași, dar și a comunei Țibirica la etapa actuală și repartizarea teritorială reprezintă rezultatul unei îndelungate evoluții a diferitor fenomene economice și sociale. Se constată un decalaj semnificativ în dezvoltarea socio-economică și demografică în profil teritorial, și aceasta constituie una din problemele principale ale securității demografice. În ultimii ani demografia comunei are de suferit, deoarece din lipsa locurilor de muncă și accesului la utilități, tînăra generație pleacă din localitate. Evoluția proceselor demografice pentru comuna Țibirica, la fel se caracterizează prin indicatori ai mișcării naturale a populației cum sunt: natalitatea, mortalitatea și migrația.

Conform datelor preliminare, populația prezentă a comunei Țibirica constituie 2437 locuitori, clasificând pe grupe de vîrstă:

Nr. Ord.	Interval vîrste (ani)	Nr. Locuitori	% de Locuitori
1	18 - 25	240	12.19
2	26 - 35	454	23.06
3	36 - 45	378	19.20
4	46 - 55	319	16.20
5	56 - 65	332	16.86
6	66 - 99	246	12.49

Făcînd o analiză asupra numărului de populație la o perioadă de 10 ani, constatăm următoarele:

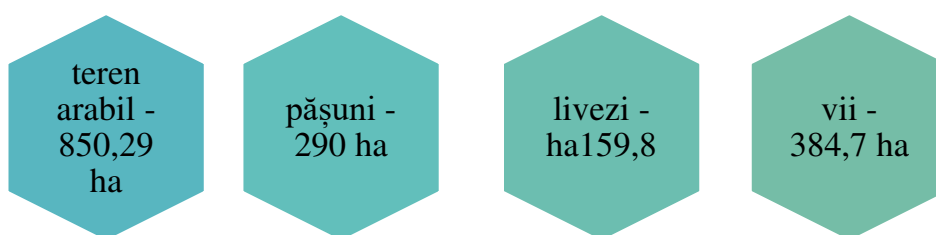
- în anul 2004 – 2431 locuitori
- în anul 2014 – 2169 locuitori.

Ce ține de structura etnică a populației în cadrul comunei Țibirica, putem menționa faptul că în urma vizitelor în localități, ocazionate implementării unor proiectelor, satul Schinoasa

din comuna Țibirica (Călărași), face parte din lista satelor dens populate de romi, care este compact locuit de cca 400 etnici romi.

{ 2.4 Cadrul natural }

Geografic Raionul Călărași face parte din Regiunea Centru. Suprafața totală a raionului este de 753,54 km², ceea ce constituie 2,3% din suprafața Republicii sau 7,1% din Regiunea de Dezvoltare Centru iar comuna Țibirica are o suprafață de 2287.56 km², din care agricol – 1080.1 ha, inclusiv:



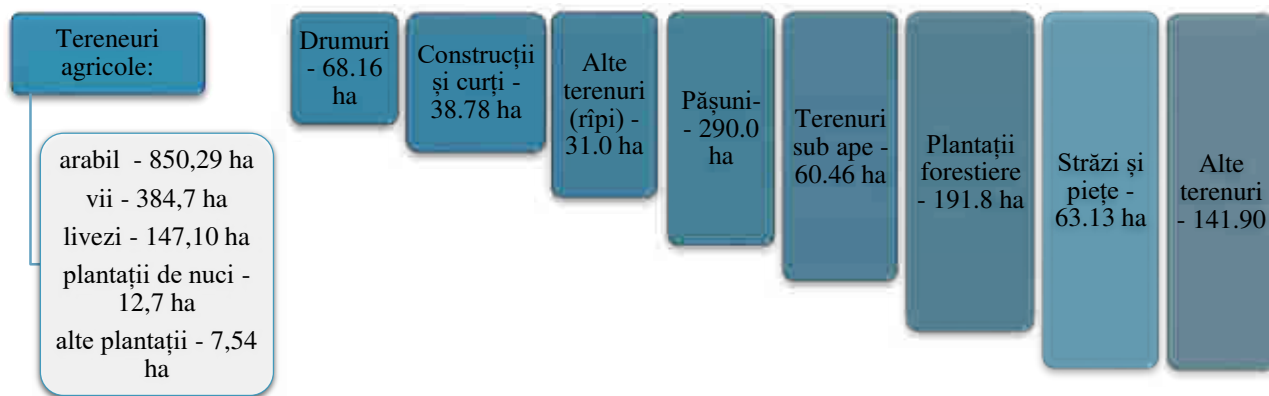
Suprafața localității ocupată de apă constituie 68 ha și păduri 185 ha.

Relieful teritoriului este complicat, intersectat de pante cu diferite grade de înclinare și podișuri, și este situat pe colina de centru a Republicii Moldova în zona Codrilor, care atinge o înălțime de 400 metri de la nivelul mării.

Primăria Țibirica a beneficiat de Proiectul ”Dezvoltarea sectorului forestier communal în Moldova” (PDSFCM), care a fost implementat cu scopul combaterii proceselor de degradare, în care a fost prevăzut plantarea terenului cu o suprafață de 39,3 ha cu vegetație forestieră.

Terenurile comunei Țibirica care sunt în *proprietatea Unității Administrativ teritoriale* constituie – 284,38 ha.

Terenuri aflate în proprietate privată: Total – 2287,56 ha



{ 2.5 Mediul înconjurător }

{ 2.5.1 Clima }

Principala problemă de mediu cu cel mai ridicat nivel de complexitate o constituie schimbările climatice, întrucât produce implicații socio-economice importante atât la nivel național, cât și la nivel regional-local. Cea mai importantă schimbare climatică o reprezintă fenomenul încălzirii globale, care a fost pus în evidență de creșterea temperaturii medii anuale la suprafața solului. Încălzirea globală este actualmente amplificată de gazele cu efect de seră de proveniență antropică, ceea ce determină o încălzire suplimentară a scoarței terestre, fenomen cu impact nefavorabil asupra climei, a stării ecosistemelor și a sănătății umane.

Condițiile agroclimatice sînt favorabile pentru dezvoltarea agriculturii și permit dezvoltarea viticulturii, pomiculturii, culturilor cerealiere și culturilor etnice.

Clima este temperat-continentală. Vara este călduroasă și îndelungată, cu temperatura medie a lunii iulie +22°C, iarna este blîndă, cu temperatura medie în luna ianuarie de -7°C. Precipitațiile variază între 500 și 650 mm. Adîncimea de îngheț a solului este de 0,8 m. Seismicitatea este de 7-8 grade. și toamna.

2.5.2 Flora și fauna

Pădurile și alte categorii de vegetație forestieră din afara fondului forestier sunt gestionate de către Întreprinderea de Stat pentru Silvicultură din Călărași, care constituie 20014 ha, inclusiv ocupată cu păduri - 19631,3 ha, ce constituie 98,8%, teritorial amplasată în 2 raioane administrative, dintre care 97% sau 19518,3 ha sunt în raionul Călărași.

Condițiile climatice favorabile contribuie la dezvoltarea unei flori bogate, care la rândul ei creează condiții pentru existența faunei. Spațiile verzi, indiferent de apartenență și destinație, servesc la îmbunătățirea calității mediului, menținerea echilibrului ecologic. Vegetația naturală de stepă s-a mai păstrat pe niște sectoare, dar și acolo ea este schimbată din cauza pășunatului necontrolat a animalelor. Din plante care se întâlnesc pe aceste sectoare fac parte diferite specii de negară, părul porcului, păiușul brăzdat, pirul gras, coada șoarecului.

Vegetația este reprezentată de plante specifice zonelor de câmpie, cu unele particularități de stepă și silvostepă. Fondul forestier și fâșiile de protecție sunt afectate de tăierile ilicite ale copacilor care au crescut în ultimii ani, pășunatul vitelor și de depozitarea ilegală a gunoiului. Majoritatea suprafețelor silvice au drept destinație protecția terenurilor agricole, de recreere sau de conservare. Speciile de arbori și arbuști care cresc în pădurile din regiune pot fi folosite în cantități limitate, ca materie primă preponderent pentru confecționarea articolelor din artizanat de dimensiuni mici.

Fauna silvică este relativ bine păstrată, fiind reprezentată de mistrețul sălbatic, bursucul, nevăstuica, vulpea roșcată, pisica sălbatică. Mai rar se întâlnesc elani, cerbi, jderi, căprioare. Dintre rozătoare aici găsim ondatra, veverița, hârciogul de pădure, iepurele alb și altele. Din păsări se întâlnesc mierla, porumbelul de pădure, gaița, cinteza, vulturul, potârnichea, prepelița, bătlanul, cocostârcul etc.

2.5.3 Solurile

Eroziunea solului este o problemă majoră cauzată de factori naturali cum sunt particularitățile reliefului și ale climei, și este amplificată prin proporția foarte înaltă a pământului arabil în structura terenurilor agricole. Practicile defectuoase de gestionare a terenurilor, cum sunt pășunatul excesiv, tăierea masivă a pădurilor și tufișurilor și cultivarea în pante abrupte, accelerează eroziunea. Efectele secundare ale eroziunii sunt poluarea și înnămolirea cursurilor de apă. În ultimii ani suprafața terenurilor afectate de eroziune a sporit semnificativ, ceea ce se datorează inclusiv faptului că terenurile agricole sunt protejate insuficient prin rețeaua existentă de perdele forestiere de protecție a câmpurilor.



Condițiile naturale în combinație cu cele antropice, determină, pe de o parte, intensitatea și direcția proceselor de formare a solurilor, iar pe de altă parte, caracterul și gradul de evoluare a proceselor de degradarea a învelișului de sol. În funcție de combinarea factorilor naturali și antropici se modifică formele și proporțiile degradării terenurilor. Condițiile agro-climaterice sunt favorabile, bonitatea solului – înaltă ceea ce permit dezvoltarea unei agriculturi performante și competitive, un avantaj mai fiind și faptul că terenurile raionului Călărași dispun de zăcăminte minerale ca nisip și argilă.

2.5.4 Resursele de apă

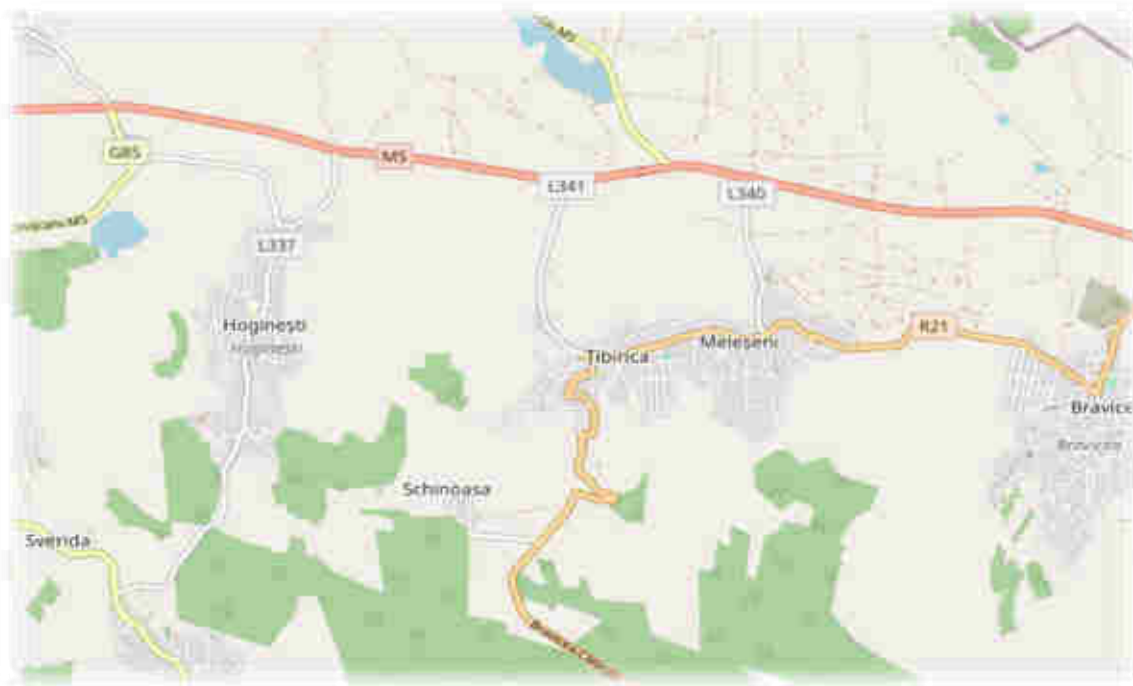
Sectoarele industriale și nevoile personale ale populațiilor noastre în continuă creștere rivalizează de asemenea cu natura pentru utilizarea apei curate. Schimbările climatice introduc un element suplimentar de incertitudine în ceea ce privește disponibilitatea resurselor de apă.

Comuna Țibirica este traversată de râul Cula cu o lungime de 3 km. Bazinul hidrigrafic constituie 12 ha, cu zonă de protecție de 25 m, fâșii forestiere de protecție pe o lungime de 7 km, cu arbori, specia nuc și tei. În teritoriul comunei sunt 2 bazine acvatice cu suprafața totală de 37,0 ha, anul construcției 1960 și 2013, starea baznelor este bună cu zone de protecție cu arbori specia plop, tei, salcie. Starea digurilor este satisfăcătoare. Bazinele se folosesc pentru creșterea peștelui, adăpatul animalelor, având un volumul de apă ce constituie 52,5 mii m³.

În comună sunt 8 izvoare, apa cărora se folosește pentru consum potabil, adăpatul animalelor și parțial irigare; alte necesități; 300 fântâni de mină în stare satisfăcătoare. Conform rezultatelor investigațiilor efectuate de către CSP Călărași din cele 20 fântâni supuse controlului doar în 4 s-a constatat că apa este potabilă, apa celorlalte fântâni nu corespunde cerințelor de potabilizare și poate fi folosită doar în scopuri tehnice.

2.6 Infrastructura transportului

Infrastructura drumurilor este strâns legată de dezvoltarea economică a regiunilor și nivelul de trai al populației. Cea mai importantă pentru raionul Călărași este autostrada M5 - Frontiera cu Ucraina – Criva – Bălți – Chișinău – Tiraspol – frontiera cu Ucraina și care face legătura între capitala Moldovei, Chișinău.



Așezarea geografică a comunei Țibirica este în apropierea drumului M5, care deschide premise de dezvoltare economică a comunei și dezvoltarea turismului. Comuna dispune de 5 km drumuri naționale și 12 km comunale. Starea drumurilor este deplorabilă, majoritatea din ele necesită reparație și reconstrucție. Este necesară construcția trotuarelor, în deosebi ale celor din zona centrală a comunei.

Reațeaua de transport pentru călători include rurile suburban. Deplasarea populației comunei este asigurată zilnic, datorită a 5 curse Țibirica – Chișinău și 3 curse Țibirica - Călărași. Comuna dispune 2 stații auto amenajate.

2.7. Aspecte tehnico-editare

2.7.1. Alimentarea cu energie electrică

Comuna Țibirica, raionul Călărași este alimentată cu energie electrică prin intermediul întreprinderii *Premier Energy* și există rețea de linii electrice aeriene de tensiune medie și joasă. Starea liniilor de distribuție este satisfăcătoare și deservește practic toți consumatorii. Necesarul de energie electrică este asigurată în volum deplin. Iluminarea străzilor este realizată la nivel de 92 % .

Pentru comuna Țibirica, obiectivele iluminării stradale moderne a drumurilor și a altor zone constau atât în siguranța vieții, cât și în îmbunătățirea calităților estetice ale așezării, fapt ce este demonstrat prin asigurarea iluminării stradale în alte localități.

2.7.2. Alimentarea cu gaze naturale

Sistemul de alimentare cu gaze naturale în comuna Țibirica, raionul Călărași la momentul actual constituie 12 km, adică 260 case sunt racordate la rețea. În pofida numeroaselor eforturi de asigurare a locuitorilor cu gaze naturale necesar uzului casnic, din cauza insuficienței financiare, unei locuitori ai comunității realizează prepararea hranei la aragazuri aprovizionate din butelii de gaz lichefiat/electrice, precum și la cuptoare/sobe cu lemne/cărbune și în perioada rece a anului restul gospodăriilor își asigură căldura cu lemne. Exemple de probleme la conectarea gospodăriilor la gaze naturale este lipsa inițiativei private și a mijloacelor bănești, plus la acestea și costul ridicat a 1m³ gaz natural furnizat consumatorului final. Imposibilitatea suplinirii de către solicitant a condițiilor prevăzute de către furnizor în avizul de racordare la rețeaua de gaze naturale, reprezintă un alt exemplu de factor care împiedică realizarea contractelor de furnizare a combustibilului către consumatorii finali existenți.

2.7.3. Aprovizionarea cu apă și canalizare

Aprovizionarea cu apă potabilă de calitate reprezintă un indice important în aprecierea calității vieții și asigurării unui mod sănătos de viață, constituie un element cheie pentru dezvoltarea economică.

Primăria dispune de 2 sonde atreziene exploatabile, 3 sonde sunt conservate. Apa este de calitate bună. Sondele dispun de zone sanitare de protecție și alimentează sistemul de apeduct. Lungimea sistemului de aprovizionare cu apă în s. Țibirica este de 11 km, care a fost construit în 2007 și 2019 la care sunt conectate peste 380 gospodării. Peste 500 gospodării sunt conectate la apeducte autonome, alimentate din izvoarele captate. La apeduct sunt conectate Primăria, Grădinița de copii, LT Țibirica, Oficiul medicilor de familie, SRL „Pomul”. În satul Schinoasa la apeductul construit în anul 2013, prin captarea apelor izvoarelor, sunt conectate doar câteva gospodării din cele existente în comună.

Serviciile de aprovizionare cu apă sunt acordate de Asociația utilizatorilor de apă Țibirica. Tariful este de 10 lei/m³ de apă. Pentru implementarea proiectului construcției apeductului FISM a alocat 550 mii lei, 82500 lei- contribuția satului.

Pentru locuitorii satului Schinoasa, care face parte din comuna Țibirica, aprovizionarea cu apă este o problemă cu care se confruntă, deoarece unica sursă de alimentare cu apă sunt fântânile, pe timp ce trece devin și ele mai puține. Foarte mult se agravează situația pe timpul de vară, secetos. Oamenii sunt nevoiți să se deplaseze în localitatea de alături pentru a-și aduce apă pentru consum.

Comuna nu dispune de sistem de canalizare. Instituțiile de învățământ fiind conectate la unica stație de epurare din localitate.

2.7.4 Managementul deșeurilor

Gestionarea deșeurilor trebuie să se realizeze prin metode ce nu poluează mediul iar conform legii autoritățile trebuie să amenajeze poligoanele de gunoi ca acestea să nu prezinte risc pentru apă, aer, sol, floră și faună, să nu producă miros neplăcut și să nu afecteze peisajele. Comuna Țibirica din raionul Călărași dispune de o gunoiște cu suprafața de 0,50 ha. Deșeurile sunt transportate de către populație în mod individual, fapt ce împiedică evidența volumului de deșeuri acumulate și transportate.

Sectorul privat dispune de ovine, bovine, porcine, caprine, cabaline, păsări, care, și ele la rândul lor produc o cantitate anumită de gunoi. Gunoiul de grajd în cantitate de tone (calculat conform normativelor) se depozitează temporar în curțile cetățenilor, care mai apoi se transportă pe ogoarele proprii și este utilizat individual ca îngrășământ organic sau se transportă la gunoiște/ pe terenuri nevalorificate.

Ținând cont de protejarea mediului în care trăim, care reprezintă o preocupare majoră a omenirii, deoarece are efecte importante asupra vieții, APL este în identificarea soluțiilor pentru a asigura un trai decent.

2.7.5 Telecomunicații

Telecomunicațiile au un impact social, cultural și economic semnificativ asupra societății modern. Transmiterea informațiilor prin rețelele tradiționale de telefon, televiziune în comuna Țibirica este asigurată de către filiala de stat SA "Moldtelecom", care în ultimii ani a realizat investiții considerabile pentru modernizarea rețelelor și a atestat o sporire a numărului de consumatori pe toți vectorii principali. La moment, de acest serviciu beneficiază cca 615 de abonați. Deasemenea operatorul asigură integral și 400 utilizatori cu acces la internet. În raza comunei acoperirea cu telefonie mobilă este bună. Localitatea se află în aria de acoperire a operatorilor de telefonie mobilă Orange, Moldcell și Unite.

2.8 Capacitatea instituțională

Primăria comunei Țibirica dispune de propriul sediu – clădire tipică. Starea tehnică a clădirii este bună. Sediul este conectat la rețelele de electricitate, telecomunicații, apeduct și gaze naturale. Încălzirea clădirii Primăriei la moment este asigurată de sistem autonom pe baze de gaze naturale, însă nu are acces la sistemul de canalizare.



Aparatul primăriei este constituit din: primar, secretar al consiliului, specialist în reglementările proprietății funciare, contabil, percepător fiscal, asistent social și polițist de sector. Funcționarii primăriei dispun de practică de muncă de mai mult de un an. Organigrama primăriei este eficientă și funcțională. Primarul este responsabil pentru starea lucrurilor la toate compartimentele în cadrul localității, precum amenajarea teritoriului din localitate, identificarea investițiilor locale și străine pentru dezvoltarea infrastructurii localității. La necesitate, se desfășoară ședințe de lucru ale primăriei, unde sunt discutate amănunțit toate problemele comunei și sunt identificate cele mai eficiente soluții.

În perspectivă, în vederea sporirii gradului de implicare a cetățenilor în procesul decizional al APL se impune elaborarea unui mecanism de implementare în activitatea aparatului Primăriei a prevederilor Legii privind transparența în procesul decizional (Nr. 239 din 13.11.2008). Funcționarii primăriei/consilierii urmează a fi instruiți în domeniul atragerii fondurilor externe/investițiilor și în managementului proiectelor, date fiind condițiile actuale, când atragerea surselor financiare externe pentru demararea proiectelor de importanță majoră pentru comună este prioritară. Primăria comunei Țibirica dispune de proiecte elaborate pentru forarea fântinii arteziene cu turnul de apă în satul Schinoasa (a 2-a fântână) estimat la valoarea de 3,3 mln. lei.

Profitarea tuturor oportunităților de creștere socială și economică poate contribui la dezvoltarea durabilă și la o rată stabilă de creștere economică a comunei prin implicarea tuturor celor care au rădăcini comune - nativi și migranți.

2.9 Economia locală

Agenții economici sunt principalii actori ai economiei locale, care asigură în primul rând locuri de muncă, iar în al doilea rând contribuie la formarea bugetului local. Unii din principalii agenți economici care promovează economia comunei sunt clasificați pe următoarele domenii:



Industrie: 1, populație ocupată 10 persoane



Agricultură: 2, populație ocupată 800 persoane



Comerț: 8, populație ocupată 25 persoane



Servicii: 2, populație ocupată 5 persoane

Activități economice desfășoară SRL „Pomul”, care se ocupă cu creșterea producției agricole și prelucrarea strugurilor; SRL „Milbortud”, care se ocupă cu creșterea și realizarea peștelui;

Lipsa forței de muncă de calitate în localitățile rurale constituie un impediment pentru atragerea investițiilor, dar salariile medii lunare mici reprezintă și un factor avantajos ce ar atrage importanți investitori din industria prelucrătoare.

Comuna Țibirica are nevoie de implementarea unui plan de activități de promovare a întreprinderilor locale din domeniul economic, ce ar acoperi necesitățile pieței naționale din partea centrală a Republicii Moldova, cu potențial de a fi extinse pe piața de desfacere internațională. Însă ca promovarea agenților economici să aibă impactul scontat, sunt necesare tehnologii moderne în industrie, precum și materie primă care să corespundă la calitate cu materia primă internațională.

2.10 Domeniul educației

Pe teritoriul comunității Țibirica activează o instituție preșcolară și un liceu. Învățământ primar include toate activitățile de formare a copilului din clasele I-IV ca personalitate liberă și creativă, de dezvoltare a capacităților intelectuale, a deprinderilor de citit, scris și calcul, asigurând dezvoltarea aptitudinilor de comunicare și a competențelor fundamentale necesare continuării studiilor de învățământ.

Ținând cont de faptul că în satul Schinoasa nu există instituții de învățământ, copii din localitate se deplasează în satul vecin, transportul fiind asigurat de APL pentru a acumula cunoștințele necesare. În instituțiile educaționale regimul de lucru, este de 5 zile în săptămână. Clădirea liceului din comuna Țibirica este una tipică. La momentul actual în instituție își fac studiile 315 elevii, grădinița din localitate este frecventată de 106 copii, ei sunt educați și îngrijiți de un cadru didactic care dă dovadă de profesionalism și devotament. Starea tehnică a instituțiilor educaționale este relativ satisfăcătoare, deoarece necesită reparații urgente, deoarece instituțiile necesită renovarea sistemului de încălzire, asigurarea cu iluminat, dotarea cu echipament. Edificiile sunt conectate la rețelele de telecomunicații, sunt conectate la rețelele centralizate de canalizare și gazificare.

2.11 Domeniul sănătății

Promovarea sănătății înseamnă mult mai mult decât asistența medicală. Creșterea investițiilor pentru îmbunătățirea stării de sănătate necesită o abordare într-adevăr multisectorială, inclusiv alocarea suplimentară de resurse pentru educație, locuințe și sectorul de sănătate. Domeniul medical al comunei Țibirica este reprezentat prin 1 Centru de Sănătate. De serviciile acestui centru, beneficiază locuitorii ambelor localități. Instituția medicală dispune de un edificiu separat, starea tehnică fiind satisfăcătoare. Centrul medical dispune de un nivel mediu de asigurare cu aparataj și utilaj medical. Instituția medicală este electrificată, conectată la rețelele de telecomunicații. Asistența medicală în cadrul comunei este asigurată de 5 cadre medicale, dintre care 2 medic și 3 asistenți medicali. Se efectuează recalificarea continuă a personalului medical.

Pacienții pot beneficia gratuit de consultația medicului de familie, analizele generale: de sânge, de urină. Electrocardiograma, sala de tratamente unde pacienții își pot administra medicamentele indicate de către medicii de familie.

2.12 Cultură, turism și sport

Cultura reprezintă baza societății actuale, care de-a lungul timpului a suferit schimbări majore, aceasta fiind esența principală ce poate modela masa populară în formarea personalității omului simplu.

De-a lungul anilor, multe case de cultură au fost distruse și transformate în depozite, considerându-se că oamenii n-au nevoie de prea multă cultură, iar astăzi în Republica Moldova nu fiecare localitate își permite să aibă o casă de cultură, iar cele care își permit, strâng la minim bugetul, cauzând astfel dispariția centrelor culturale – alinare pentru cei vârsnici și ocupație extracurriculară pentru copii și tineri.

Patrimoniul cultural al comunei Țibirica din raionul Călărași, este o parte reprezentativă din moștenirea valorică a localității, bogat în tradiții și obiceiuri ale băștinașilor, ce sunt transmise din generație în generație. Comuna Țibirica nu dispune de o Casă de cultură care ar contribui la dezvoltarea gustului artistic, la întărirea culturii frumosului, care innobilizează și înalță inima poporului.

Pe teritoriul comunei Țibirica activează 2 (două) biblioteci: Biblioteca satească și Biblioteca pentru copii. În cadrul bibliotecilor activează 2 specialiști calificați, care implementează diferite proiecte pentru prestarea serviciilor de calitate populației localității.

Turismul. La general vorbind, situația la capitolul "Dezvoltarea turismului în comuna Țibirica" este una bună, cu toate că potențialul de dezvoltare a acestei ramuri este cu siguranță mai ridicat, ținând cont de varietatea patrimoniului natural și cultural de care dispune comuna.



III. ANALIZA SWOT A STRATEGIEI DE DEZVOLTARE A COMUNEI ȚIBIRICA, RAIONUL CĂLĂRAȘI

3.1. Analiza SWOT a infrastructurii de utilități



Puncte tari

- Instituții sociale funcționale.
- Existența rețelelor de electricitate și telecomunicații.
- Existența rețelelor de cablu TV și internet în localitate.
- Rețea de drumuri locale reabilitate



Puncte Slabe

- Dezvoltarea insuficientă a infrastructurii sociale.
- Comuna Țibirica nu dispune de gunoiște autorizată
- Deversarea apelor reziduale menajere în locuri neamenajate, fapt ce duce la poluarea apelor (de suprafață și subterane) și solului.
- Nivelul redus al culturii ecologice a populației și a agenților economici privind gestionarea integrată a deșeurilor
- Starea precară a unor porțiuni de drum în unele regiuni din localitate.
- Lipsa mijloacelor de transport adecvate și a căilor speciale de acces pentru persoanele cu handicap, în instituțiile social-cultural.



Opornități

- Atragerea investițiilor externe.
- Accesul la proiectele transfrontaliere
- Dezvoltarea unor planuri de investiții pe termen lung în condițiile dezvoltării durabile.
- Programe naționale de ameliorare a situației în domeniul mediului și schimbărilor climatice
- Extinderea rețelelor de utilități publice în ambele localități.
- Ridicarea nivelului de trai al populației prin aducerea la un nou nivel a calității întregii infrastructurii sociale.

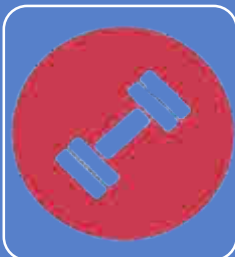


Amenințări

- Nivel scăzut de implicare și informare a cetățenilor cu privire la problemele comunei și în procesul de luare a deciziilor.
- Societatea civilă este insuficient implicată în activitățile de ordin social a localității.
- Gradul insuficient de întreținere a drumurilor reabilitate
- Lipsește un sistem de indicatori de performanță, în bază de analiză a resurselor existente, a problemelor și a oportunităților, pe care angajații să-l atingă în perioade definite de timp.

3.2. Analiza SWOT a capacității instituționale

Puncte tari



- Activitatea Primăriei este bine concepută și organizată.
- Membrii APL au abilități și experiență în domeniul dezvoltării proiectelor.
- Dezvoltarea de programe de formare profesională pentru angajați, în special cele ce vizează instruirea la locul de muncă și cele de tip online (e_educatie)
- Adunările cu localnicii sunt petrecute în funcție de necesitate.
- Localnicii sunt gata să se implice în suportul administrației publice locale în procesul de implementare a proiectelor.
- Securitatea cetățenilor este asigurată de către polițistul de sector.

Puncte Slabe



- APL I și II cu capacități și resurse reduse pentru promovarea Regiunii de Dezvoltare
- Capacitate redusă a APL în accesarea și valorificarea fondurilor interne și externe
- Acordarea serviciilor sociale în proporții reduse comparativ cu necesitățile comunității.
- Lipsește un sistem de indicatori de performanță, în bază de analiză a resurselor existente, a problemelor și a oportunităților, pe care angajații să-l atingă în perioade definite de timp.

Opornități



- Atragerea investițiilor externe.
- Implicarea mai activă a tineretului în dezvoltarea localității.
- Stabilirea unor contacte durabile și colaborarea cu localități din țările vecine în vederea soluționării unor probleme ale comunei (proiecte, măsuri culturale, schimb de experiență).
- Participarea membrilor APL în cadrul proiectelor internaționale, cursuri de perfecționare.
- Gestionarea eficientă a bugetului local.
- Optimizarea activității APL.

Amenințări



- Lipsa resurselor financiare la nivel local, insuficiente pentru sprijinirea și/sau promovarea unor investiții majore.
- Instabilitate legislativă.
- Salarizare nemotivată a persoanelor cu studii superioare și de specialitate, care activează în domeniul administrării publice.
- Lipsa ONG-urilor care s-ar implica în soluționarea problemelor comunei Țibirica.

3.3. Analiza SWOT a economiei locale



Puncte tari

- Așezarea geografică favorabilă dezvoltării agriculturii, în special a creșterii legumelor, viței de vie, animalelor.
- Infrastructura de acces favorabilă pentru dezvoltarea mediului economic.
- Disponibilitatea resurselor umane.
- Costul scăzut al forței de muncă.
- Terenuri agricole cu potențial existent pentru obținerea de produse agricole ecologice.



Puncte Slabe

- Slaba valorificare a resurselor naturale și a materiilor prime din mediul rural.
- Accesul la credite a întreprinderilor mici este scăzut.
- Întreprinderile mici se confruntă cu probleme de slabă capitalizare, lipsa gajului, experiența limitată în utilizarea creditelor, rate înalte ale dobânzii și accesul limitat la informația financiară de consultanță.
- Lipsa capitalului străin în economia locală.
- Resurse financiare la nivel local, insuficiente pentru susținerea /promovarea unor investiții.
- Slaba implementare a sistemului de asigurare a calității producției agricole conform normelor europene.



Opornități

- Valorificarea potențialului legat de așezarea geografică a comunei.
- Atragerea investițiilor externe.
- Stimularea antreprenorilor locali și potențiali (sectorul agricol: frigidere industriale, linii de sortare și ambalare, prestări servicii populației, industria de producere și prelucrătoare).
- Stimularea producătorilor locali prin aplicarea tehnicilor și tehnologiilor moderne.
- Încurajarea și dezvoltarea parteneriatelor de tip public-privat.



Amenințări

- Insuficientă informare și educare a populației în legătură cu dezvoltarea durabilă a agriculturii și protecția mediului.
- Nivelul scăzut al veniturilor populației.
- Capacitatea scăzută de atragere a investițiilor.
- Nivelul scăzut de receptivitate a populației locale la programele de finanțare.
- Creșterea ponderii muncii ilegale, cu efecte negative asupra pieței muncii, economiei locale și asistenței sociale.
- Resurse financiare insuficiente pentru finanțarea și co-finanțarea proiectelor.

3.4. Analiza SWOT a edificiilor sociale



Puncte tari

- În comună există 1 grădiniță de copii și un liceu.
- Resursele umane angajate în cadrul instituțiilor au o pregătire profesională bună, cu un grad înalt de calificare profesională
- Domeniul sportiv în cadrul localității este bine valorificat, cu rezerve de diversificare



Puncte Slabe

- Baza tehnico-materială a instituțiilor de învățământ insuficient extinsă.
- Instituțiile de învățământ nu sunt modernizate și nu sunt asigurate cu toate comunicațiile necesare
- Fonduri insuficiente destinate asistenței medicale și sociale.
- Slaba corelare a ofertei de muncă cu specializări din instituțiile de învățământ.
- O parte a populației active a migrat în străinătate, copiii acestor persoane fiind lăsați în grija bunicilor sau rudelor.
- Lipsa unei farmacii în comună
- Inexistența dispensarului veterinar.



Opornități

- Lărgirea gamei de servicii medicale prestate.
- Implementarea unor programe complexe de monitorizare a stării de sănătate a localnicilor.
- Suplinirea personalului medical rezident și permanent.
- Implementarea unor programe consistente de asistență socială.
- Crearea unui ONG axat pe probleme sociale și a tineretului din localitate.
- Amenajarea în parcul comunei Țibirica a locurilor de odihnă, locuri de joacă pentru copii și teren pentru practicarea sportului în aer liber.



Amenințări

- Scăderea interesului față de efectuarea studiilor în localitate.
- Neglijarea tradițiilor locale, odată cu trecerea timpului.
- Dificultăți în susținerea financiară a proiectelor de investiții cu caracter social.
- Resurse financiare insuficiente pentru finanțarea și co-finanțarea proiectelor sociale.
- Nereceptivitatea față de posibilitatea efectuării unor lucrări concrete în teritoriu prin intermediul granturilor străine și accesării fondurilor europene.

IV. CADRUL GENERAL AL STRATEGIEI DE DEZVOLTARE

4.1. Viziunea

Viziunea Strategiei de Dezvoltare a comunei Țibirica, raionul Călărași constă din sinteza misiunii, a valorilor, obiectivelor strategice specifice și a tuturor acțiunilor necesare pentru implementarea eficientă a planului în următorii șapte ani și direcționarea eforturilor actorilor naționali, regionali și locali la utilizarea potențialelor endogene ale tuturor mecanismelor teritoriale spre dezvoltarea regiunilor. Strategia pune accentul pe încurajarea actorilor regionali și locali de a se concentra asupra creării condițiilor pentru dezvoltarea economică, evitând concomitent, dispersarea exagerată a resurselor financiare și administrative.

Strategiei de Dezvoltare a comunei Țibirica, raionul Călărași presupune fortificarea principiului coeziunii economice, teritoriale și sociale dar și îmbunătățirea competitivității regionale și a calității vieții cetățenilor. Rezultatul final al eforturilor comunității trebuie să se concretizeze în dezvoltarea unui mediu atractiv de afaceri, buna utilizare și gestionare a resurselor, protecția mediului și dezvoltarea durabilă. În plan social, strategia vizează crearea condițiilor pentru dezvoltarea infrastructurii, adaptată la cerințele populației, dar și sprijinirea categoriilor sociale defavorizate. Administrația publică locală are drept prioritate să asigure transparența, să se consulte și să colaboreze în permanență cu antreprenorii locali și societatea civilă.

4.2 Misiunea

Pentru realizarea în întregime a obiectivelor propuse în Strategia de Dezvoltare, misiunea comunității și a autorităților publice locale este:

“Dezvoltarea durabilă a comunei Țibirica, raionul Călărași, în scopul creșterii calității vieții prin crearea unui mediu economic și social prosper, sănătos și activ, capabil să asigure bunăstarea cetățenilor.”

4.3 Valorile

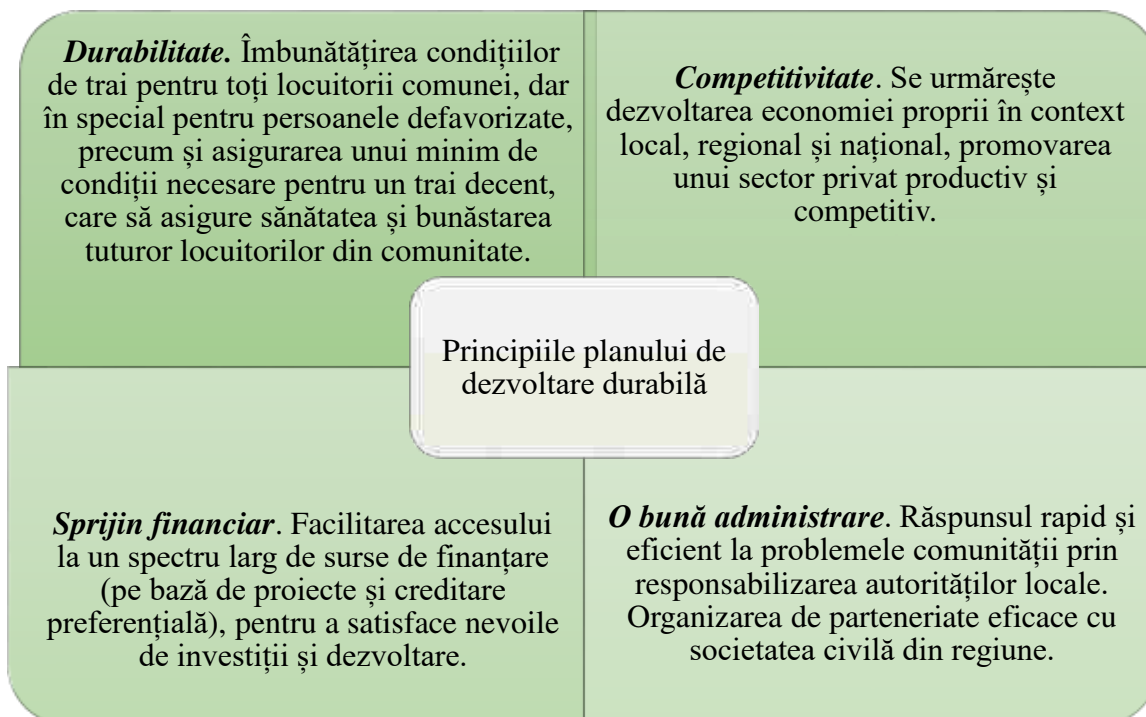
Realizarea viziunii strategice și a misiunii comune va fi asigurată de acceptarea de către fiecare locuitor a unui sistem de valori care vor deveni norme de conduită și atitudine pentru următorii șapte ani. Acest sistem este compus din următoarele valori:

- ❖ **Competență.** Această valoare se va manifesta prin implicarea directă a persoanelor care dispun de cunoștințele și abilitățile necesare, ce sunt însărcinate cu exercitarea acestor atribuții în vederea soluționării problemelor raionului.
- ❖ **Profesionalism.** Fiecare funcționar public și angajat al aparatului Primăriei din localitate trebuie să dea dovadă de profesionalism, pentru a soluționa colectiv problemele cu care comunitatea se confruntă.
- ❖ **Responsabilitate.** Dezvoltarea în toate domeniile depinde de oameni responsabili, care să-și asume și să îndeplinească în mod sârguincios sarcinile și obligațiile de serviciu.
- ❖ **Transparență.** Această valoare este esențială pentru o bună desfășurare a acțiunilor planificate. Autoritățile și comunitatea trebuie să aibă o comunicare deschisă și liberă, astfel încât procesul să fie înțeles și acceptat de către toți cei implicați.
- ❖ **Activism.** Această valoare este cheia succesului misiunii comune și trebuie să se manifeste prin simțul răspunderii în îndeplinirea obligațiilor asumate și prin perseverență la toate etapele realizării planului de acțiune.
- ❖ **Patriotism (local și național).** Sentimente de dragoste și devotament față de patrie și de popor, față de locul de baștină, precum și promovarea tradițiilor și valorilor raionului în timp și spațiu.
- ❖ **Cooperare.** Pentru a îndeplini viziunea și misiunea propusă, este nevoie de a lucra operativ pentru binele tuturor, soluționând problemele existente, care îi vizează pe toți din comunitate.
- ❖ **Consultare.** Orice acțiune cu impact asupra unei mari părți a localității va fi discutată cu întreaga comunitate și implementată cu acordul majorității.
- ❖ **Respect reciproc.** Atitudine de stimă reciprocă atât în relațiile de serviciu, oficiale, cât și cele cotidiene.
- ❖ **Toleranță.** Capacitatea de a respecta opinia fiecăruia și a se abține în situații critice, în interesul cauzei comune și a majorității.

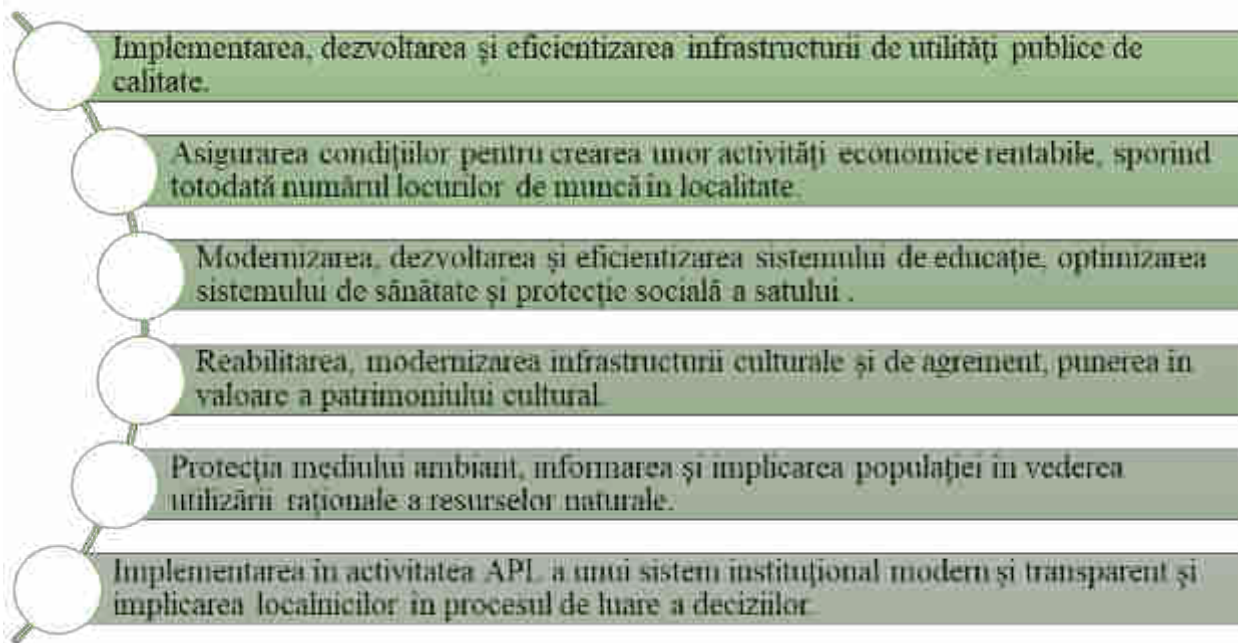
- ❖ **Meritocrație.** Alegerea și promovarea persoanelor active și talentate, care lucrează pentru comunitate și își îndeplinesc sarcinile în mod responsabil.
- ❖ **Onestitate.** Pentru a ajunge la succes, fiecare participant, în scopul realizării cu succes a acestei strategii, trebuie să fie onest și corect, precum și să mențină un caracter integru.

4.4. Obiectivele

În cazul strategiilor pe termen lung trebuie să se ia în considerare viitoarele rezultate. Trebuie luat în calcul și faptul că rezultatul real nu poate fi prevăzut în totalitate, deoarece situațiile neașteptate pot și ele să exercite o influență semnificativă asupra procesului. Dezvoltarea comunei Țibirica, raionul Călărași poate fi realizată numai în condițiile unei strategii/plan de dezvoltare care să stabilească cu claritate pașii și alternativele de dezvoltare a localității.

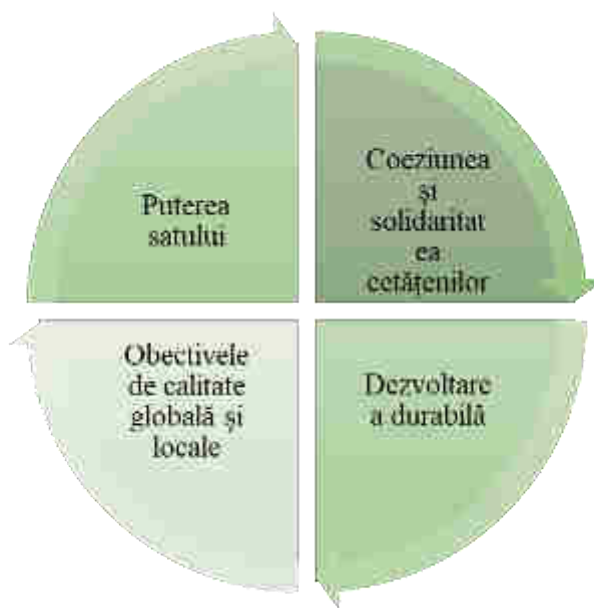


Analizând Economia, Societatea și Mediul, se formulează obiectivele strategice, conturate ca un produs final al procesului de planificare strategică pe termen lung, la nivel local. Pentru realizarea viziunii strategice expuse în Strategia de Dezvoltare Socio-Economică a comunei Țibirica, raionul Călărași, activitățile tuturor factorilor implicați în procesul de dezvoltare locală vor fi orientate spre realizarea acestor 6 obiective strategice:



Scopurile și obiectivele de dezvoltare a comunei Țibirica se pot realiza doar în cadrul unei strategii care stabilește și descrie cu claritate căile și alternativele de dezvoltare a raionului. În funcție de alternativele de dezvoltare expuse, se stabilește și structura cursurilor de calificare a funcționarilor din APL.

Realizarea obiectivelor de dezvoltare socio-economică durabilă va lua în considerare următoarele criterii:



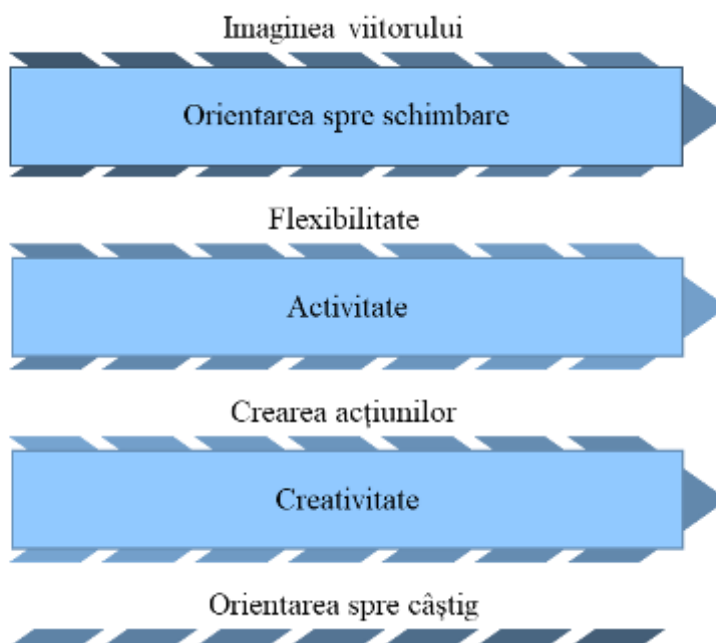
Posibilitatea strategiei și a planurilor de acțiune de a răspunde la nevoile reale ale comunei Țibirica, utilizând eficient resursele de care dispune raionul Călărași este un element-cheie în realizarea obiectivelor majore ale strategiei. Un alt criteriu de bază al

actualității strategiei îl reprezintă ajustarea acesteia la viziunea tinerilor antreprenori și generații.

Pentru fiecare domeniu de planificare, există 3 niveluri:

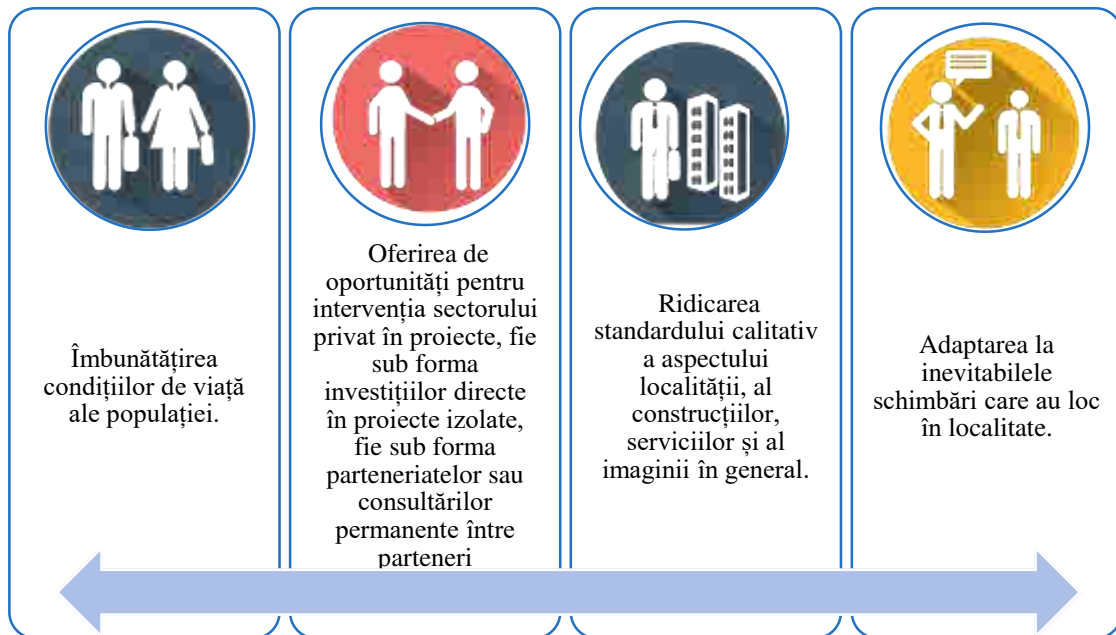


Strategia de Dezvoltare socio-economică pentru perioada 2021–2028 are cel puțin 7 trăsături caracteristice care se recomandă managerilor locali ai comunei Țibirica:



Obiectivele de bază de dezvoltare durabilă ale comunei Țibirica, raionul Călărași constau în reducerea sărăciei, dezvoltarea infrastructurii de bază a localității, protecția mediului, întărirea coeziunii sociale și regenerarea rurală.

Elaborarea strategiei de dezvoltare Socio-Economică pornește de la următoarele realități.



V. STABILIREA OBIECTIVELOR. REALIZAREA PLANULUI

5.1 Stabilirea obiectivelor planului strategic

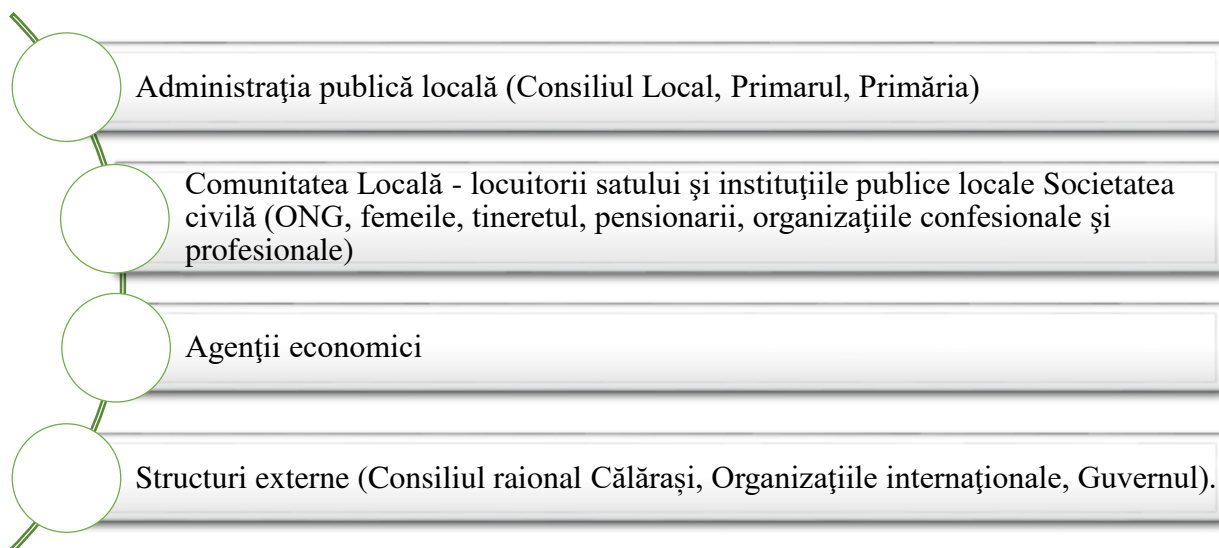
La stabilirea obiectivelor strategice au servit informațiile din sondajul sociologic realizat, analiza punctelor slabe și tari, a oportunităților și riscurilor mediului extern, dar și viziunile EP și APL referitor la viitorul comunei Țibirica, raionul Călărași.

După analiza pe baza unui set de criterii și după ierarhizarea problemelor, au fost stabilite drept prioritare următoarele 6 obiective strategice:

Obiectiv 1	Obiectiv 2	Obiectiv 3	Obiectiv 4	Obiectiv 5	Obiectiv 6
Implementare, dezvoltarea și eficientizarea infrastructurii publice locale.	Asigurarea condițiilor pentru crearea unor activități economice rentabile, sporind numărul locurilor de muncă.	Modernizarea și eficientizarea sistemului de educație, optimizarea sistemului de sănătate și protecție socială în comuna Țibirica, raionul Călărași	Reabilitarea, modernizarea infrastructurii culturale și de agrement, punerea în valoare a patrimoniului cultural al localității.	Protecția mediului ambiant, informarea și implicarea populației în vederea utilizării raționale a resurselor naturale.	Implementare în activitatea APL a unui sistem instituțional modern și transparent, implicarea civică în dezvoltarea comunei și în procesul decizional

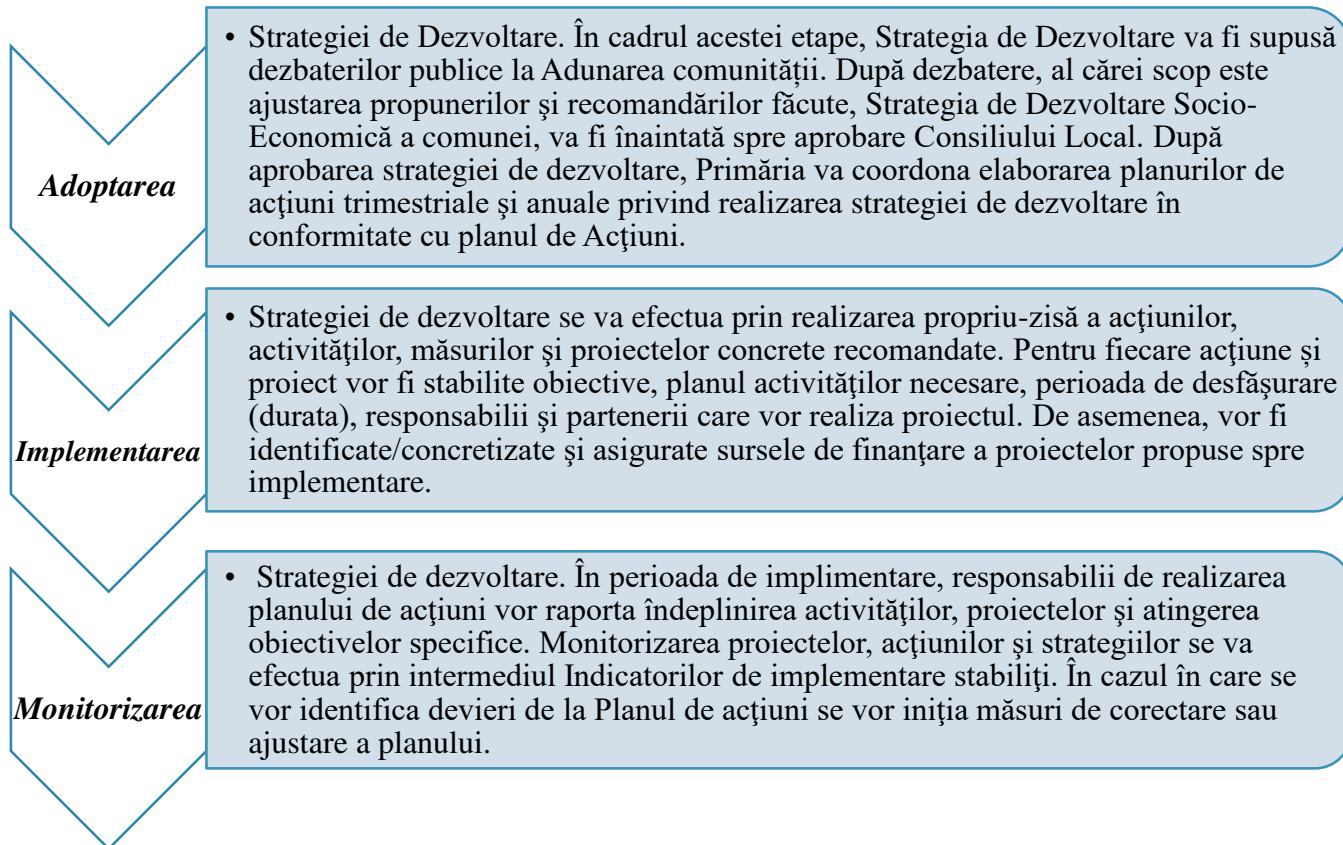
Succesul realizării Strategiei de Dezvoltare Socio-Economică a comunei Țibirica, raionul Călărași depinde, în mare măsură, de participarea tuturor locuitorilor la procesul de implementare și monitorizare acestuia, de prezența unei coaliții încheiate în societate. În procesul realizării Strategiei de Dezvoltare Socio-Economică a comunei vor fi implicați mai mulți actori locali, regionali, naționali și internaționali, fiecare îndeplinind un rol specific în realizarea acțiunilor planificate.

Acești actori sunt:



5.2 Etape de implementare

Implementarea Strategiei de Dezvoltare Socio-Economică a comunei Țibirica, raionul Călărași poate fi divizată convențional în 3 etape:



5.3. Riscuri și impedimente în procesul de implementare, metode de preîntâmpinare

Realizarea cu succes a acțiunilor propuse în Strategia de Dezvoltare Socio-Economică a comunei Țibirica, raionul Călărași poate fi împiedicată de prezența anumitor riscuri și impedimente. Riscurile și impedimentele aferente implementării Planului de dezvoltare pot fi divizate în două categorii: (a) interne și (b) externe.

RISCURI DE IMPLEMENTARE INTERNE

Domeniul	Descriere
Managementul implementării Planului strategic	<ul style="list-style-type: none"> ❖ Confruntări de interese privind implementarea planului strategic. ❖ Experiență insuficientă în elaborarea, promovarea și gestionarea proiectelor de dezvoltare de anvergură. ❖ Prevalarea intereselor personale. ❖ Resurse financiare limitate.
Parteneriat	<ul style="list-style-type: none"> ❖ Cooperarea slabă a autorităților publice locale cu sectorul de afaceri și comunitatea. ❖ Indiferența și neimplicarea populației în susținerea activităților de dezvoltare a localității. ❖ Lipsa de experiență a structurilor societății civile și neimplicarea lor în soluționarea problemelor comunității. ❖ Neimplicarea partenerilor rezidenți și nerezidenți.
Dezvoltarea economică	<ul style="list-style-type: none"> ❖ Lipsa interesului din partea comunității de afaceri în dezvoltarea bazei economice locale. ❖ Dependența sectorului agrar de condițiile climaterice. ❖ Posibilitățile financiare reduse ale APL și ale agenților economici pentru a efectua investiții. ❖ Nivel scăzut de acumulare a impozitelor.

	<ul style="list-style-type: none"> ❖ Capacitatea redusă de cumpărare.
Socială	<ul style="list-style-type: none"> ❖ Resurse limitate pentru acordarea asistenței sociale. ❖ Degradarea continuă a condițiilor de trai a populației. ❖ Emigrarea forței de muncă. ❖ Îmbătrânirea demografică. ❖ Lipsa sprijinului comunității în renovarea obiectelor de infrastructură socială.
Mediu	<ul style="list-style-type: none"> ❖ Nedorința populației de a conștientiza pericolul folosirii apei poluate asupra sănătății lor. ❖ Lipsa doritorilor de a presta servicii de salubritate.

RISCURI DE IMPLEMENTARE EXTERNE

Domeniul	Descriere
Cadrul politico-juridic	<ul style="list-style-type: none"> ❖ Instabilitatea politică. ❖ Cntradicția și inconsecvența legislației în vigoare.
Relațiile cu partenerii externi	<ul style="list-style-type: none"> ❖ Lipsa conlucrării cu autoritățile publice raionale și centrale. ❖ Micșorarea cuantumului transferurilor de la bugetul raional.
Starea economiei	<ul style="list-style-type: none"> ❖ Potențial investițional redus. ❖ Inaccesibilitatea piețelor de desfacere de peste hotare. ❖ Infrastructură de afaceri slab dezvoltată.

La fel au fost identificate pericolele majore ce pot împiedica implementarea activităților planificate și posibilitățile de aplanare a acestora.

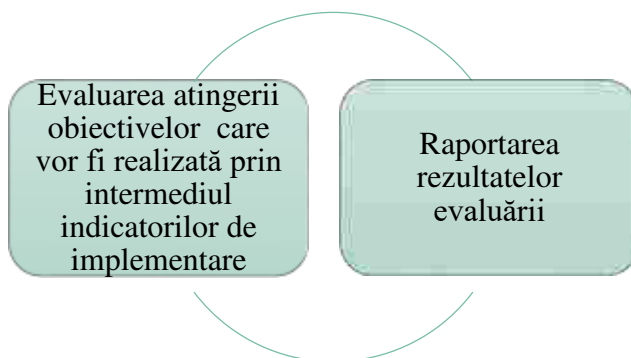
Riscuri	Metode de implementare
Indiferența membrilor	<ul style="list-style-type: none"> ❖ Organizarea adunărilor generale. ❖ Organizarea audierilor publice. ❖ Organizarea meselor rotunde și a ședințelor tematice.

comunității	<ul style="list-style-type: none"> ❖ Prezentarea exemplurilor de succes. ❖ Desfășurarea concursurilor tematice.
Insuficiența resurselor financiare	<ul style="list-style-type: none"> ❖ Participarea la cursuri pentru scrierea proiectelor. ❖ Inițiative ale agenților economici prin crearea și dezvoltarea parteneriatelor. ❖ Crearea unor ONG-uri. ❖ Contribuția populației. ❖ Aportul donatorilor.
Lipsa specialiștilor	<ul style="list-style-type: none"> ❖ Pregătirea specialiștilor. ❖ Motivarea specialiștilor. ❖ Colaborarea cu organizațiile specializate. ❖ Colaborarea cu instituțiile de învățământ. ❖ Pregătirea în teritoriu.
Informarea redusă a populației	<ul style="list-style-type: none"> ❖ Utilizarea mijloacelor mass-media. ❖ Plasarea avizelor. ❖ Organizarea adunărilor și seminarelor. ❖ Publicarea buletinelor informative. ❖ Plasarea informațiilor pe pagina electronică a localității. ❖ Montarea panourilor de informare.
Migrarea populației	<ul style="list-style-type: none"> ❖ Crearea noilor locuri de muncă. ❖ Îmbunătățirea sferei sociale.
Instabilitatea politică	<ul style="list-style-type: none"> ❖ Informarea privind programele politice. ❖ Colaborare cu partidele politice. ❖ Prezentarea propunerilor în cadrul întrunirilor.

VI. MONITORIZAREA STRATEGIEI DE DEZVOLTARE SOCIO-ECONOMOCĂ

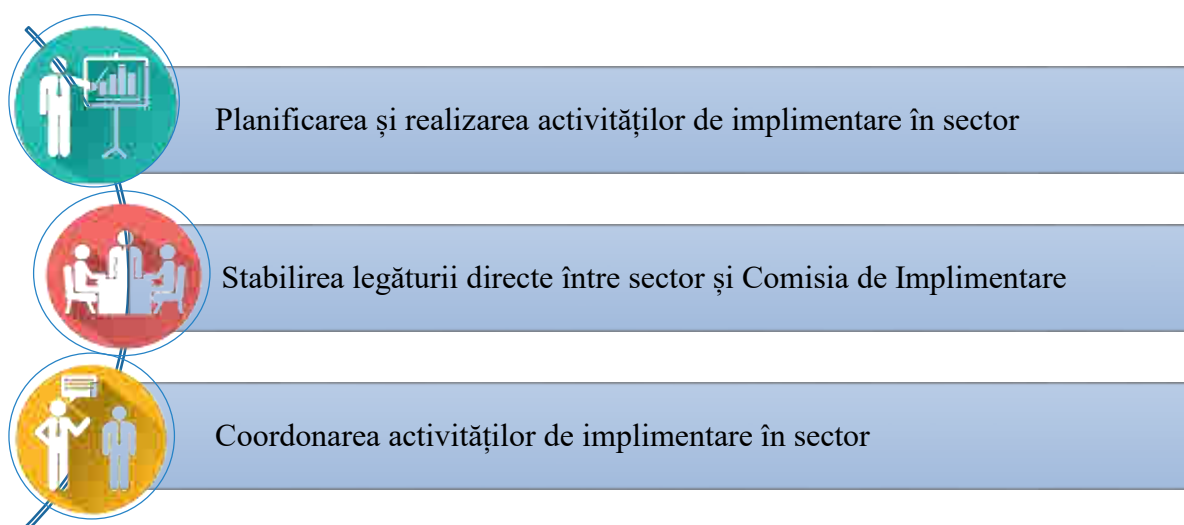
6.1. Cadru instituțional de monitorizare

Procesul de monitorizare a strategiei constă în:



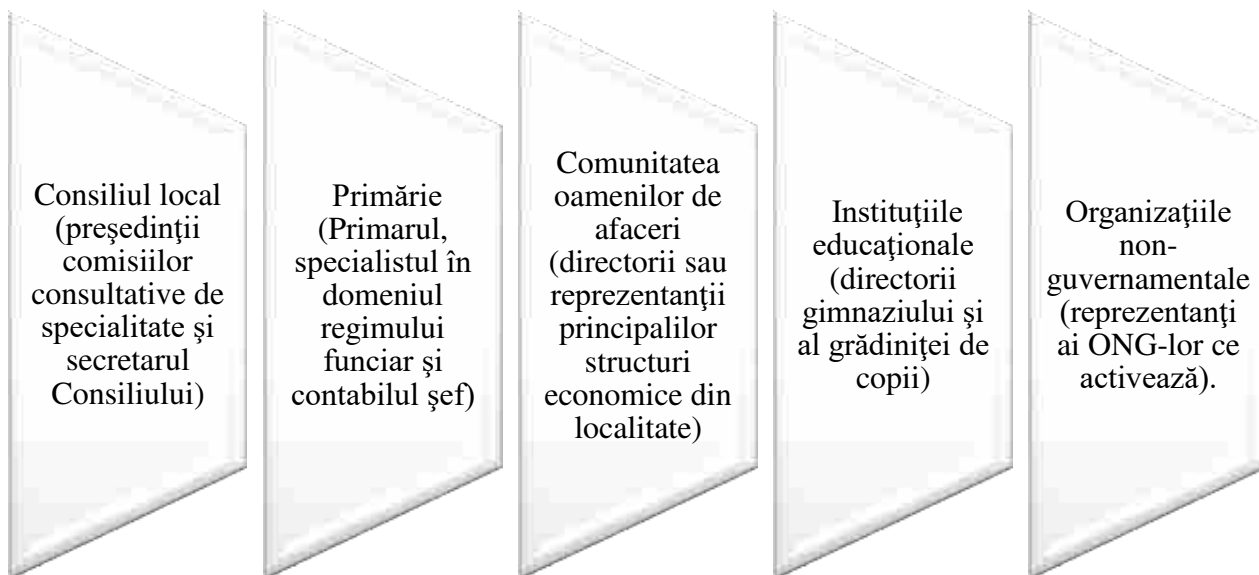
În scopul asigurării transparenței procesului de implementare, precum și a participării locuitorilor în implementarea Strategiei de Dezvoltare Socio-Economică a comunei Țibirica, raionul Călărași, prin dispoziția președintelui raionului va fi creat grupul de lucru, în care vor fi incluși cetățeni de diferite vârste, din toate părțile raionului. Grupul de lucru va contribui la antrenarea cât mai activă a tuturor locuitorilor în rezolvarea obiectivelor Strategiei, cât și în procesul de luare a deciziilor privind implementarea proiectelor din cadrul Strategiei, astfel consolidându-se societatea civilă din comună.

Atribuțiile Grupului de lucru vor consta în:



Monitorizarea implementării strategiei se va efectua de Comisia pentru Implementarea a Strategiei (în continuare CIS). CIS va fi creată cu statut de Comisie

obștească pe lângă Consiliul raional și Primărie în componența căreia va fi asigurată reprezentarea tuturor factorilor implicați în dezvoltarea raionului, inclusiv membrii Consiliului Participativ:



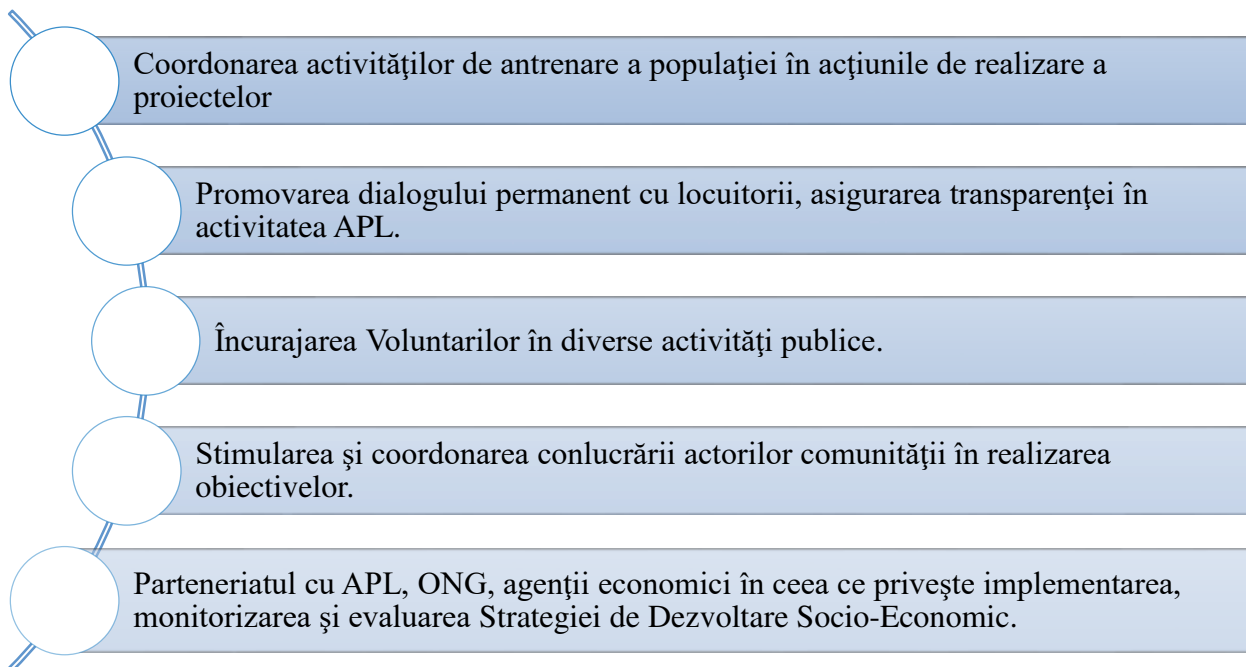
În implementarea strategiei, responsabilitățile de bază ale CIS vor fi:

- ✓ Planificarea implementării acțiunilor.
- ✓ Elaborarea și promovarea adoptării deciziilor privind acțiunile de implementare.
- ✓ Coordonarea activităților de implementarea acțiunilor și proiectelor de dezvoltare.
- ✓ Coordonarea activităților de atragere a surselor financiare alternative în scopul realizării problemelor identificate.
- ✓ Monitorizarea implementării planului de acțiuni.
- ✓ Elaborarea rapoartelor și prezentarea lor către Consiliul Local.
- ✓ Acordarea asistenței tehnice și consultative în toate domeniile.
- ✓ Elaborarea și dezbateră proiectelor prioritare de dezvoltare.
- ✓ Analiza deciziilor privind diverse probleme ale comunei.
- ✓ Elaborarea și inițierea modificărilor în planul strategic.

CIS își va desfășura activitatea în ședințe care vor avea loc cel puțin o dată pe lună.

Un rol important în procesul de implementare a Strategiei îl are Consiliul Local, care se va ocupa nemijlocit de monitorizarea și evaluarea procesului de implementare a

Strategiei de dezvoltare socio-economică comunei Țibirica. Competențele Consiliului se vor axa pe:



6.2. Raportarea și indicatorii de monitorizare

Raportarea implementării strategiei se va efectua prin elaborarea și prezentarea de către persoanele responsabile a rapoartelor trimestriale către CIS, privind realizarea planului de acțiuni și a obiectivelor specifice. Anual, CIS va prezenta Consiliului Raional raportul de evaluare a implementării Strategiei.

Evaluarea implementării Strategiei se va efectua prin analiza indicatorilor de performanță. Pentru fiecare acțiune planificată sunt stabiliți anumiți indicatori de implementare care vor fi monitorizați. În baza informațiilor furnizate de la responsabilii de implementare, beneficiarii sau instituțiile specializate, se va stabili nivelul și gradul de implementare a acțiunilor și atingerea obiectivelor fixate.

VII. PLANUL DE ACȚIUNI A STRATEGIEI DE DEZVOLTARE

Planul Acțiune (PA) reprezintă o unealtă atât de planificare cât și implementare a schimbărilor, ce conține un set de politici în domenii de activitate ce se vor aplica într-un termen determinat în scopul realizării obiectivelor generale fixate în strategie.

7.1. Considerațiuni generale

Pentru atingerea unor parametri specifici societății moderne, astfel ca durabilitatea devină punctul forte al Consiliului Raional, Planul de Acțiune pentru implementarea Strategiei de Dezvoltare Socio-Economică reprezintă un pachet de măsuri și proiecte necesare în schimbarea comunității locale.

PA va fi revizuit în mod periodic, astfel încât obiectivele fixate să țină cont de evoluția macro-economică la nivel național, regional și local, precum și de opiniile societății civile locale cu privire la implementarea și rezultatele lui. Se planifică ca revizuirea să se facă la intervale scurte, astfel încât marja de eroare în privința evaluării resurselor necesare pentru diverse proiecte să fie cât mai mică. De asemenea, *PA* va ține cont de evoluția în timp a economiei localității, iar variabilele economice luate în calcul la prognoza economică se vor multiplica la revizuirile ulterioare.

Domeniile dezvoltării actuale sociale, economice, tehnologice și de mediu a comunei Țibirica raionul Călărași au fost analizate în cadrul procesului de analiză-diagnostic din cadrul Strategiei de Dezvoltare. Obiectivele și scopurile strategice au fost create, fixându-se câteva repere ca referințe pentru dezvoltarea durabilă ulterioară.

Scopul prezentului Planul de Acțiuni este expunerea concisă și clară a principalelor acțiuni, activități și proiecte necesare atât la etapa de planificare, cât și la cea de implementare a dezvoltării social-economice, astfel încât procesul să poată fi evaluat în continuu prin indicatorii ce au fost selectați ca fiind cei mai relevanți pentru comuna Țibirica, raionul Călărași.

Obiectiv Strategic 1. Implementarea, dezvoltarea și eficientizarea infrastructurii publice locale

NR	Programe	Acțiuni/Proiecte	Perioada de îndeplinire	Cost total, Lei	Sursa de finanțare	Responsabil	Indicatori de produs
1	Elaborarea și implementarea sistemului de măsuri pentru reabilitarea drumurilor și iluminarea stradală	1.1 Proiectarea și reabilitarea unor porțiuni de drum, plombarea gropilor	2021-2028	500 mii lei	BL, BR, Fondul Rutier Național, FISM, fonduri externe, alte surse	Primar, CL, Grup de lucru	Drumuri reabilite
		1.2 Reparația 2,5 km de drumuri locale în variantă albă sau asfaltată	2022-2023	700 mii lei	BL, BR, Fondul Rutier Național, FISM, fonduri externe, alte surse	Primar, CL, Grup de lucru	Drumuri reabilite
		1.3 Întreținerea drumurilor locale (profilarea drumurilor cu autogrederul) și întreținerea canalelor de scurgere a apelor pluviale	2021-2028	150 mii lei	BL, BR, Fondul Rutier Național, alte surse	Primar, CL, Grup de lucru	Calitatea și lungimea drumurilor întreținute
		1.4 Amenajarea și menținerea drumurilor agricole principale	2021-2028	60 mii lei	BL, BR, Fondul Rutier Național, alte surse	Primar, CL, Grup de lucru	Calitatea și lungimea drumurilor întreținute
		1.5 Extinderea sistemului de iluminare stradală – 2 km	2022	150 mii lei	BL, BR, Fondul Rutier Național, alte surse	Primar, CL, Grup de lucru	Străzi iluminate
2	Extinderea rețelelor de alimentare cu apă potabilă și canalizare	1.6 Proiectarea sistemului de canalizare centralizat și a stației de epurare	2021-2028	290 mii lei	BL, BR, alte surse	Primar, CL, Grup de lucru	1 proiect de apeduct și 1 stație de epurare
		1.7 Construcția sistemului de canalizare centralizat și a stației de epurare – 10 km	2022-2024	12 mln lei	ADR Nord, EN, FISM, GIZ, Ministerul Mediului, contribuția populației	Primar, CL, Grup de lucru	Sistem de canalizare
		1.8 Forarea sondei arteziene	2021-2028	800 mii lei	BL, BL, contribuția populației, alte surse	Primar, CL, Grup de lucru	Apă calitativă

		1.9 Amenajarea și întreținerea fântânilor publice în conformitate cu normele în vigoare	2021-2028	150 mii lei	BL, BR, BS, AEE Ambasadele din RM	Primar, CL, Grup de lucru	Numărul de fântâni amenajate
		1.10 Conectarea edificiilor social-administrative la rețelele centralizate de canalizare – 3 instituții	2022-2025	2 mln lei	BL, granturi, contribuția populației, alte surse	Primar, CL, Grup de lucru	Nr edificiilor conectate
3	Extinderea rețelor de alimentare cu gaze naturale și energie termică	1.11 Utilizarea energiei regenerabile eoliene în necesarul energetic al comunei	2021-2028	350 mii lei	BL, BR, BS, AEE,	Primar, CL, Grup de lucru	Nr edificiilor asigurate
		1.12 Extinderea sistemului de aprovizionare centralizată cu gaze naturale pentru majoritatea caselor de locuit din comună – 4 km	2022-2025	1,2 mln lei	BL, granturi, contribuția populației, alte surse	Primar, CL, Grup de lucru	Nr caselor conectate
		1.13 Instalarea panourilor solare pentru apă caldă (liceu și grădinițele de copii) - grădiniță	2023-2025	800 mii lei	BL, BR, Agenția de Eficiență, ambasadele RM, alte surse	Primar	Nr de panouri solare

Obiectiv Strategic 2. Asigurarea condițiilor pentru crearea unor activități economice rentabile, sporind totodată numărul locurilor de muncă în localitate

NR	Programe	Acțiuni/Proiecte	Perioada de îndeplinire	Cost total, Lei	Sursa de finanțare	Responsabil	Indicatori de produs
1	Diversificarea micului business	2.1 Accesarea unor surse de finanțare sub formă de grant sau investiționale pentru dezvoltarea business-ului rural	2022-2027	1,5 mln lei	Surse atrase	Primar, CL, Agenți economici	Numărul ÎMM finanțate
		2.2 Stimularea dezvoltării sectorului servicii (ecoturism rural, confecții, frezării, centru de reparații a tehnicii, ș.a.)	2022-2027	800 mii lei	BL, Agenți economici, surse atrase	Primar, CL, Persoane private	Numărul ÎMM create/ dezvoltate
		2.3 Stimularea dezvoltării sectorului de producere (ferme de creștere a animalelor, mini-fabrici de prelucrare a fructelor și legumelor, mini-fabrici de textile, creșterea ciupercilor, sericultura, acvacultura, etc.)	2022-2027	1 mln lei	BL, Agenți economici, surse atrase	Primar, CL, Persoane private	Numărul ÎMM create/ dezvoltate

		2.4 Promovarea organizării lanțului alimentar complet, inclusiv procesarea și comercializarea produselor agricole.	2021-2028	40 mii lei	BL, donatorii surse atrase, agenții economici	Primar, CL	Numărul IMM create/ dezvoltate
		2.5 Cultivarea spiritului antreprenorial îndeosebi în rândul tinerilor	2021-2028	30 mii lei	Organizații de consultanță, ODIMM	Primar, CL	Numărul IMM create/ dezvoltate
		2.6 Deschiderea unor puncte de colectare și achiziționare a producției agricole	2022-2026	500 mii lei	BL, Capital privat, surse atrase	Primar, CL, GȚ, Agenți economici	Nr punctelor de colectare deschise
		2.7 Elaborarea unui material video “Oportunități de afaceri în cadrul comunei Țibirica”	2021-2028	25 mii lei	Organizații de consultanță, ODIMM	Primar, CL	1 comunicație video elaborată
2	Dezvoltarea agriculturii	2.8 Construcția și renovarea sistemelor de mică irigare a terenurilor agricole preajma iazurilor din preajmă	2022-2027	1,4 mln lei	FIDA, FEN, FISM, alte surse	Primar, CL, GȚ, Agenți economici	Numărul terenurilor irigate
		2.9 Stimularea folosirii tehnologiilor moderne în agricultură	2021-2028	150 mii lei	FIDA, FEN, FISM, alte surse	Primar, CL, GȚ, Agenți economici	Tehnologii modern folosite
3	Valorificare terenurilor agricole și a producției agricole	2.10 Facilitarea procesului de consolidare a terenurilor agricole, înființarea de noi asociații agricole	2022-2027	50 mii lei	BL, Capital privat, surse atrase	Primar, CL, GȚ, Agenți economici	Numărul asociațiilor agricole și terenurilor consolidate
		2.11 Promovarea implementării în sectorul agricol de producere a standardelor europene de calitate	2022-2027	10 mii lei	BL, Capital privat, surse atrase	Primar, CL, GȚ, Agenți economici	Numărul standardelor promovate
		2.12 Promovarea tehnologiilor de cultivare a culturilor cu potențial înalt	2022-2027	150 mii lei	BL, Proiectul Agricultura competitive in RM (MAC-P), surse atrase	Primar, CL, GȚ, Agenți economici	Numărul hectarelor cultivate
	Valorificarea	2.13 Identificarea atracțiilor turistice din perimetrul comunei Țibirica	2021-2028	15 mii lei	BL, alte surse	Primar, CL, GȚ, Agenți economici	Numărul atracțiilor turistice identificate

4	2.14 Elaborarea și implementarea unui plan local de măsuri în vederea dezvoltării turismului în localitate	2021-2028	20 mii lei	BL, alte surse	Primar, CL, GȚ, Agenți economici	1 plan elaborat privind dezvoltarea turismului
	2.15 Dezvoltarea infrastructurii de deservire a turiștilor (Agropensiuni, puncte de alimentație publică etc.)	2021-2028	1 mln lei	BL, Capital privat, surse atrase	Primar, CL, Agenți economici	Numărul ÎMM create/ dezvoltate

Obiectiv Strategic 3. Modernizarea, dezvoltarea și eficientizarea sistemului de educație, optimizarea sistemului de sănătate și protecție socială în localitate

NR	Program e	Acțiuni/Proiecte	Perioada de îndeplinire	Cost total, Lei	Sursa de finanțare	Responsabil	Indicatori de produs
1	Dezvoltarea învățământului școlar și preșcolar local competitiv	3.1 Reînnoirea bazei tehnico-materiale a instituțiilor de învățământ în corespundere cu particularitățile de vârstă a elevilor și a copiilor – Liceu - Grădiniță	2022-2027	350 mii lei	BL, Direcția raională Educațională, surse atrase	Directorii instituțiilor locale de învățământ	Cantitatea mobilier / echipamentului procurat
		3.2 Dotarea bibliotecii cu toată literatura necesară pentru lectură suplimentară obligatorie a elevilor - Liceu	2022-2024	50 mii lei	BL, Direcția raională Educațională, surse atrase	Directorii instituțiilor locale de învățământ	Numărul de lecturi
		3.3 Stimularea unei perfecționări continue a cadrelor didactice implicate în procesul educațional	2022-2027	35 mii lei	BL, Direcția raională Educațională, surse atrase	Directorii instituțiilor locale de învățământ	Numărul cadrelor instruite
		3.4 Susținerea socială a cadrelor didactice tinere, pentru a evita exodul acestora	2021-2028	50 mii lei	BL, Direcția raională Educație, surse atrase	Directorii instituțiilor locale de învățământ	Numărul cadrelor susținute
2	Îmbunătățirea mediului școlar și preșcolar	3.5 Conservarea energiei termice în clădirilor grădinițelor de copii, schimbarea geamurilor și ușilor, termoizolarea pereților - Grădinița	2022-2023	1 mln lei	BL, BR, FISM, surse atrase	Primar, CL, Grup de lucru	1 instituție termoizolată
		3.6 Reparația (renovarea) sistemului interior de încălzire și	2022-2027	1,5 mln lei	BL, Bugetul instituțiilor de	Directorii instituțiilor	Edificiu asigurat cu

		a sistemului de apă și canalizare a grădiniței de copii			învățământ, surse atrase	locale de învățământ	apă și canalizare
		3.7 Menținerea și modernizarea clădirilor instituțiilor de învățământ școlar și preșcolar din localitate - Liceu - Grădiniță	2022-2027	200 mii lei	BL, Bugetul instituțiilor de învățământ, surse atrase	Directorii instituțiilor locale de învățământ	Nr de clădiri modernizat
		3.8 Asigurarea iluminatului artificial de calitate în sălile de studii ale instituțiilor de învățământ școlar și preșcolar din comună - Liceu - Grădiniță	2022-2027	250 mii lei	BL, Bugetul instituțiilor de învățământ, surse atrase	Directorii instituțiilor locale de învățământ	Nr de săli iluminate
3	Îmbunătățirea stării de sănătate a populației comunei	3.9 Dotarea Centrului de Sănătate din localitate cu mobilier și cu aparataj medical necesar	2022-2027	350 mii lei	BL, BR, donatori	OMF, Direcția raională de sănătate	Numărul utilajelor/ mobilier
		3.10 Lărgirea gamei de servicii medicale prestate locuitorilor	2022-2027	80 mii lei	BL, BR, donator, MSMPSF	OMF, Direcția raională de sănătate	Numărul locuitorilor deserviți
		3.11 Elaborarea și implementarea programelor de educație sanitară pentru copii, tineri, adulți și vârstnici	2022-2027	25 mii lei	BL, BR, donator, MSMPSF	OMF, Direcția raională de sănătate	Programe implementate
4	Asigurarea unui nivel de trai decent pentru grupurile sociale vulnerabile și tinere	3.12 Implementarea serviciilor socio-medice și de socializare destinate persoanelor sărace, persoanelor cu dezabilități și persoanelor în etate	2021-2028	150 mii lei	BL, BR, donator, surse atrase, MSMPSF	Asistentul social, CL, ONG	Numărul persoanelor servite
		3.13 Deschiderea serviciilor unui centru comunitar de plasament (azil) pentru persoanele în etate / copii	2022-2027	1 mln lei	BL, BR, donator, surse atrase, MSMPSF	Asistentul social, CL, ONG	Numărul persoanelor servite
		3.14 Crearea programelor de susținere a familiilor tinere	2021-2028	30 mii lei	BL, BR, donator, MSMPSF	Asistentul social, CL, ONG	Numărul programe
		3.15 Amenajarea intrărilor și infrastructurii de acces pentru persoanele cu necesități speciale în toate instituțiile de stat,	2021-2028	60 mii lei	BL, BR, donator, MSMPSF	Asistentul social, CL, ONG	Numărul edificiilor amenajate

		inclusiv a instituțiilor de învățământ					
--	--	--	--	--	--	--	--

Obiectiv Strategic 4. Reabilitarea, modernizarea infrastructurii culturale și de agrement, punerea în valoare a patrimoniului cultural al localității

NR	Programe	Acțiuni/Proiecte	Perioada de îndeplinire	Cost total, Lei	Sursa de finanțare	Responsabil	Indicatori de produs
1	Dezvoltarea activităților culturale	4.1 Reparația capitală a Casei de Cultură din localitatea	2021-2028	1 mln lei	BL, Ministerul Culturii, alte surse, donații	Primar Director CCT, ONG	1 instituție renovată
		4.2 Construcția Casei de Cultură	2022-2027	2,5 mln lei	BL, alte surse	Primar Director CCT, ONG	1 edificiului construit
		4.3 Dotarea Casei de Cultură cu tot echipamentul tehnic și mobilier necesar unei bune funcționări	2022-2027	300 mii lei	BL, alte surse	Primar Director CCT, ONG	1 edificiului dotat
		4.3 Reparație capitală a bibliotecii publice pentru copii	2021-2028	1 mln lei	Bugetul local, resurse atrase, BR, alte surse	Primar Director CCT, ONG	1 edificiului renovat pentru cititori
		4.4 Dotarea bibliotecii cu echipamentul și literatura necesară	2021-2028	100 mii lei	BL, alte surse	Primar Director CCT, ONG	Nr calculatoare instalate
		4.5 Crearea și menținerea serviciilor multimedia în biblioteci	2021-2028	50 mii lei	BL, alte surse	Primar Director CCT, ONG	Nr serviciilor oferite
2	Dezvoltarea infrastructurii de odihnă și agrement	4.6 Actualizarea fondului de carte a bibliotecii publice	2022-2027	150 mii lei	BL, FMF, FEN, donații alte surse	Primar, CL, Grupul de lucru	Teren oferit pentru sport
		4.7 Menținerea și organizarea activităților colectivelor artistice de amatori (muzică, dans, etc.)	2021-2028	50 mii lei	BL, Direcția raională culturală, donații, alte surse	Primar, conducători artiști	Numărul de activități
		4.8 Amenajarea unui parc în localitate și întreținerea lui	2022-2026	1,5 mln lei	BL, agenți economici alte surse	Primar Director CCT, ONG	1 zonă de agrement

3	Reabilitarea și punerea în valoare a patrimoniului cultural	4.9 Menținerea activității echipelor sportive de amatori (fotbal, volei, etc.) și dotarea lor cu echipament sportiv necesar	2021-2028	100 mii lei	BL, Direcția raională cultură și turism, donații, alte surse	Primar	Numărul de activități desfășurate
		4.10 Promovarea tinerilor talentați prin susținerea participării lor la diferite concursuri, festivaluri la nivel național și internațional	2021-2028	60 mii lei	BL, Direcția raională cultură și turism, donații, alte surse	Primar	Numărul de evenimente
		4.11 Organizarea și petrecerea evenimentelor cultural-artistice și sportive în cadrul comunei Țibirica	2021-2028	90 mii lei	BL, Direcția raională cultură și turism, donații, alte surse	Primar, CL	Numărul de evenimente
		4.12 Identificarea și promovarea produselor tradiționale locale	2021-2028	25 mii lei	BL, Agenții economici, donații, alte surse	Primar, grupul de lucru	Numărul de produse

Obiectiv Strategic 5. Protecția mediului ambiant, informarea și implicarea populației în vederea utilizării raționale a resurselor naturale

NR	Programe	Acțiuni/Proiecte	Perioada de îndeplinire	Cost total, Lei	Sursa de finanțare	Responsabil	Indicatori de produs
1	Crearea sistemului de gestionarea deșeurilor în conformitate cu standardele moderne	5.1 Proiectarea și implementarea sistemului de colectare, transportare și depozitare a deșeurilor	2022-2027	2 mln lei	BL, contribuție, alte surse	Primar, CL, Grupul de lucru	m ³ deșeuri colectate
		5.2. Amenajarea și întreținerea gunoiștei autorizate în conformitate cu normele sanitaro-epidemice și ecologice existente	2022-2027	250 mii lei	BL, contribuție, alte surse	Primar, CL, Grupul de lucru	Nr de gunoiște amenajate
		5.3 Amenajarea și întreținerea căilor de acces la gunoiștea autorizată	2022-2027	100 mii lei	BL, alte surse	Primar, CL, Grupul de lucru	Lungimea căilor amenajate

		5.4 Proiectarea și construcția platformelor de colectare selective (reciclabile) a deșeurilor	2022-2027	250 mii lei	BL, contribuție alte surse	Primar, CL, Grupul de lucru	Nr. platforme construite
		5.5 Lichidarea gunoiștelor neautorizate	2022-2027	50 mii lei	BL, alte surse	Primar, CL, Grupul de lucru	Gunoaște lichidată
		5.6 Elaborarea și implementarea unui mecanism de avertizare și sancționare a persoanelor care încalcă regulile de depozitare a deșeurilor casnice	2022-2027	25 mii lei	BL, alte surse	Primar, CL, Grupul de lucru	Nr. persoanelor avertizate
2	Asigurarea unui mediu sănătos și ecologic	5.7 Curățarea fântânilor publice de pe teritoriul comunei Țibirica și s. Schinoasa a izvoarelor decorative	2022-2027	250 mii lei	BL, contribuții Ministerul Mediului, alte surse	Primar, CL	Nr fântâni și izvoare curățate
		5.8 Curățirea canalelor de scurgere și amenajarea spațiilor verzi în intravilan	2022-2027	20 mii lei	BL, alte surse	Primar, CL	Intravilanul comunei amenajat
		5.9 Curățirea și amenajarea anuală a cimitirului din perimetrul comunei	2022-2027	100 mii lei	BL, alte surse	Primar, CL	1 cimitir amenajate
		5.10 Organizarea bilunarelor ecologice (curățire, amenajare și înverzire a spațiilor publice)	2022-2027	40 mii lei	BL, alte surse	Primar, CL	Nr evenimente organizate
		5.11 Stoparea eroziunii solului, plantarea de arbori și arbuști în zonele supuse riscului alunecărilor de teren	2022-2027	50 mii lei	BL, alte surse	Primar, CL	Nr de arbori / arbuști plantați
		5.12 Amenajarea izvoarelor din localitate	2022-2027	60 mii lei	BL, alte surse	Primar, CL	Nr de izvoare amenajate
		5.13 Reabilitarea perdelelor forestiere de protecție	2022-2027	120 mii lei	BL, alte surse	Primar, CL	Nr de arbori / arbuști plantați
3	Informarea și instruirea locatarilor despre protecția	5.14 Informarea populației asupra riscurilor cauzate de deversarea apelor uzate în locuri neamenajate	2022-2027	20 mii lei	BL, FEN alte surse	Primar, CL, Grupul de lucru	Nr persoane informate
		5.15 Elaborarea și implementarea unui sistem de măsuri pentru amenajarea și îngrijirea tuturor zonelor verzi,	2022-2027	15 mii lei	BL, alte surse	Primar, CL	Nr eveniment organizate

		de odihnă și agrement de pe teritoriul comunei					
		5.16 Marcarea fântânilor publice în funcție de indicii de calitate a apei, actualizarea pașapoartelor	2022-2027	20 mii lei	BL, FEN , alte surse	Primar, CL Grupul de lucru	Nr fântâmi marcate
		5.17 Implementarea programelor de educație ecologică a copiilor, tinerilor etc.	2022-2027	30 mii lei	BL, alte surse	Primar, CL, Grupul de lucru	Nr de programe

Obiectiv Strategic 6. Implementarea în activitatea APL a unui sistem instituțional modern și transparent, implicarea civică în dezvoltarea comunei și în procesul decizional

NR	Programe	Acțiuni/Proiecte	Perioada de îndeplinire	Cost total, Lei	Sursa de finanțare	Responsabil	Indicatori de produs
1	Asigurarea transparenței în activitatea APL	6.1.Organizarea regulată sau periodică, (<i>după caz</i>) a audierilor publice, dezbaterilor adunărilor cu localnicii pe marginea temelor și problemelor comunei	2022-2026	25 mii lei	BL	Primar, CL	Nr de audiențe
		6.2 Menținerea și suplینirea panourilor informative de pe teritoriul comunei	2022-2026	5 mii lei	BL, alte surse	Secretarul CL	Nr de panouri
		6.3 Instruirea personalului care are nevoie de cunoștințe adăugătoare	2022-2026	30 mii lei	BL, alte surse	Primar, CL	Nr persoane instruite
		6.4 Elaborarea unui mecanism de implementare în activitatea aparatului Primăriei a prevederilor Legii privind transparența în procesul decizional (№ 239 din 13.11.2008)	2022-2026	10 mii lei	BL, alte surse	Secretarul CL	Nr de persoane informate

2	Dezvoltarea capacităților de atragere și planificarea finanțelor	6.5 Organizarea de către Primărie sau participarea funcționarilor publici la cursuri de calificare în administrare publică	2022-2026	15 mii lei	BL, alte surse	Primar, CL	Nr de funcționari calificați
		6.6 Întărirea capacităților funcționarilor publici abilitați în atragerea fondurilor, investițiilor	2022-2026	25 mii lei	BL, alte surse	Primar, CL	Nr proiecte câștigate
		6.7 Stabilirea unor parteneriate, înfrățiri cu Stabilirea unor parteneriate, înfrățiri cu ei, în vederea soluționării unor probleme comune (măsuri culturale, schimb de experiență, proiecte transfrontaliere, etc.)	2022-2026	20 mii lei	BL, alte surse	Primar, CL	Nr de parteneri și proiecte
3	Dezvoltarea spiritului asociativ și civic în rândul cetățenilor	6.8 Acordarea suportului pentru înființarea ONG-lor și organizații locale (asociații de proprietari, asociații profesionale etc.) cât și susținerea asociațiilor prezente	2022-2026	20 mii lei	BL	Primar, Secretarul CL, ONG	Nr de organizații
		6.9 Inițierea și derularea unor acțiuni de implicare civică de genul: cea mai curată stradă, cea mai amenajată gospodărie, cea mai frumoasă fântână, etc	2022-2026	200 mii lei	BL	Primar, Secretarul CL, ONG	Nr de acțiuni desfășurate

VIII. IMPACTUL IMPLIMENTARII PLANULUI DE DEZVOLTARE

Mai jos sunt enumerate cele mai importante rezultate pe care Planul le va avea asupra comunității, prezentate separat pe fiecare ramură:

7.1. Infrastructura

Cu ajutorul proiectelor și dezvoltare implementate, comunicațiile rutieră ce facilitează accesul înspre și dinspre localitate vor fi aduse la standardele UE, iar rețelele de apă, precum și cele de apă uzată vor conecta întreaga populație și agenții economici care își vor desfășura activitatea în cadrul localității. Calitatea apei și prestarea serviciilor de apă și canalizare vor întruni condițiile directivelor UE, conform procesul de regionalizare consimțit de R. Moldova. De asemenea, desfășurarea activităților economice trebuie să respecte exigenței impuse Republicii Moldova în privința impactului asupra mediului.

7.2. Mediul economic

O relansare economică a localității este una dintre prioritățile planului de dezvoltare. Proiectele identificate și analizate fiind orientate către o revenire în acest sens. De exemplu, promovarea turismului, a antreprenoriatului și parteneriatelor de tip public-privat vor schimba profilul economic a localității prin intermediul proiectului “Orizontul Europa”. Stabilitatea și bunăstarea în familiile comunității vor fi posibil de atins printr-o conștiință rațională și responsabilizare economică. Mai mult, acțiunile și activitățile economice anticipate vor avea ca efect creșterea gradului de ocupare al forței de muncă, ce vor duce la creșterea veniturilor și, implicit, a consumului în localitate, ducând la un bum economic la nivel local.

7.3. Impactul social, cultural și educațional

Prin implementarea etapizată a planului de dezvoltare se urmărește dezvoltarea domeniilor următoare: social, cultural și educativ. Planul este orientat atât către infrastructura de susținere a acestor domenii, cât și asupra activităților specifice dezvoltare


în cadrul acestei strategii. O sarcină aparte a acestei este susținere a ONG-urilor din domeniile social, culturale și de educație (capabile să implementeze proiecte împreună cu mediul de afaceri), precum și implicarea activă a societății civile. De asemenea, conceptul strategic susține, alături de administrație, implicarea societății civile la actul decizional, prin ONG-uri

Crearea unui parteneriat de tip școală - mediu de afaceri va ajuta la creșterea capacității de adaptare a tinerilor la piața muncii și dezvoltarea spiritului antreprenorial al acestora.

7.4. Turism

Cu un potențial pe termen lung și cu implicații economice pozitive, Strategia de dezvoltare aduce în prim plan turismul rural. Proiectele de marketing ce ar veni să susțină turismul rural, măsurile și facilitățile de finanțare pentru accesarea fondurilor pentru dezvoltarea de capacități de dezvoltare a turismului vor deschide calea spre investitori. Strategia de dezvoltare își propune transformarea localității într-un atractivă din punct de vedere a investițiilor în activități recreaționale și în infrastructură rurală.



 Mun. Chișinău, bd. Dacia 31 of 16

 consilprim@gmail.com

 022882102

 060124966, 060124190

