A dark blue vertical bar on the left side of the page, with a blue arrow pointing to the right, overlapping it.

Strategia de Dezvoltare Locală

Grupul de Acțiune Locală
„Inima Nistrului”

A decorative graphic of several thin, curved lines in shades of blue and grey, resembling grass or reeds, located in the bottom left corner.

logo

Elaborarea SDL GAL „Inima Nistrului” a fost susținută de către Rețeaua Națională LEADER din Republica Moldova și Solidarity Fund PL în Moldova, cu sprijinul financiar oferit de către Uniunea Europeană, cofinanțat de Ministerul Afacerilor Externe al Republicii Polone în cadrul programului polonez de cooperare pentru dezvoltare – Asistența Poloniei, în cadrul proiectului ”Abordarea LEADER pentru prosperitate rurală în Moldova”. Partener strategic - Ministerul Agriculturii și Industriei Alimentare al Republicii Moldova.

Conținutul acestui document nu reflectă în mod obligatoriu poziția oficială a Uniunii Europene și Polish Aid.



MINISTERUL AGRICULTURII
ȘI INDUSTRIEI ALIMENTARE
AL REPUBLICII MOLDOVA



CUPRINS

ABREVIERI	4
LISTA FIGURILOR ȘI TABELELOR	5
INTRODUCERE	6
CAPITOLUL I. DESCRIEREA PARTENERIATULUI	8
1.1. Componenta parteneriatului.....	8
1.2. Evoluția și potențialul GAL	10
CAPITOLUL II: DEZVOLTAREA LOCALĂ ÎN BAZA PRINCIPIILOR PROGRAMULUI LEADER	14
2.1. Abordare teritorială	14
2.2. Parteneriate locale	15
2.3. Abordare „de jos în sus”.....	16
2.4. Acțiuni integrate și multisectoriale	16
2.5. Colaborarea în rețea	17
2.6. Inovație.....	18
2.7. Cooperare	18
CAPITOLUL III. CARACTERISTICILE STRATEGIEI DE DEZVOLTARE LOCALĂ	20
3.1. Caracterul integrat	20
3.2. Caracterul participativ	22
3.3. Caracterul inovativ	24
CAPITOLUL IV. PREZENTAREA TERITORIULUI ȘI A POPULAȚIEI ACOPERITE DE GRUPUL DE ACȚIUNE LOCALĂ.....	26
4.1. Descrierea teritoriului, harta, organizarea administrativă	26
4.1.1. Amplasarea geografică.....	26
4.1.2. Mediul.....	27
4.1.3. Populația	31
4.1.4. Infrastructură fizică și utilități publice.....	33
4.1.5. Infrastructura socială.....	35
4.1.6. Patrimoniul material și imaterial cultural	38
4.1.7. Economia locală.....	40
4.1.8. Administrația publică locală	43
4.2. Necesitățile teritoriului GAL și resursele de dezvoltare locală.....	45
CAPITOLUL V: ANALIZA SWOT.....	48
CAPITOLUL VI: MISIUNEA ȘI VIZIUNEA DE DEZVOLTARE A TERITORIULUI...50	50
6.1. Misiunea grupului de acțiune locală.....	51
6.2. Viziunea grupului de acțiune locală	51
CAPITOLUL VII: OBIECTIVE, MĂSURI ȘI INDICATORI	52

7.1. Obiectivele strategice și impactul scontat	52
7.2. Obiectivele specifice și măsurile de sprijin.....	53
7.3. Indicatori	57
7.4. Angajamentul privind protecția mediului înconjurător	64
CAPITOLUL VIII: PLANUL OPERAȚIONAL ȘI BUGETUL STRATEGIEI.....	66
CAPITOLUL IX: PLANUL DE COMUNICARE	72
CAPITOLUL X: MONITORIZARE ȘI EVALUARE	76
ANEXE:	80
Anexa 1. Structura organizatorică a grupului de acțiune locală.....	80
Anexa 2. Portofoliul de idei de proiecte.....	81
Anexa 3. Fișă de idei de proiecte (model).....	88
Anexa 4. Fișă anuală de monitorizare/evaluare a progresului de implementare a SDL (model)...	89

ABREVIERI

APT	Acord de Parteneriat Teritorial
APL	Administrația publică locală
AG	Adunarea Generală
ADR	Agenția de Dezvoltare Regională
ASP	Agenția Servicii Publice
AAC	Alimentare cu Apă și Canalizare / sanitație
AO	Asociația Obștească
CPL	Concepte de proiecte locale
CA	Consiliul de administrare
CRD	Consiliul Regional pentru Dezvoltare
DRL	Drumuri Regionale și Locale
EE	Eficiență Energetică
FNDAMR	Fondul Național de Dezvoltare a Agriculturii și Mediului Rural
FNDR	Fondul National pentru Dezvoltare Regională
GȚ	Gospodărie țărănească
GAL	Grup de Acțiune Locală
IDAM	Indice de Deprivare a ariilor mici
ISA	Infrastructura de Sprijin a Afacerilor
IMM	Întreprinderi Mici și Mijlocii
MDS	Managementul Deșeurilor Solide
NUTS	Nomenclatorul Unităților Teritoriale de Statistică
ODD	Obiectivele de Dezvoltare Durabilă
POR	Plan Operațional Regional
PV	Proces verbal
PIB	Produs Intern Brut
PIBR	Produs Intern Brut Regional
RDC	Regiunea de Dezvoltare Centru
RD	Regiuni de Dezvoltare
RM	Republica Moldova
RNL	Rețeaua Națională LEADER (din Republica Moldova)
SFPL	Solidarity Fund PL în Moldova
SA	Societate pe Acțiuni
SDL	Strategia de Dezvoltare Locală
SDR	Strategia Dezvoltare Regională
SNDR	Strategia Națională de Dezvoltare Regională
SSED	Strategia Socio-economica de dezvoltare
SRL	Societate cu răspundere limitată
UAT	Unitate administrativ-teritorială
UE	Uniunea Europeană
ÎI	Întreprindere Individuală

LISTA FIGURILOR ȘI TABELELOR

Figură 1. Repartizarea sectorială a membrilor GAL ”Inima Nistrului”	15
Figură 2. Harta teritoriului GAL ”Inima Nistrului”	27
Figură 3. Repartizarea populației după vârstă	31
Figură 4. Repartizarea populației după localități.....	32
Figură 5. Obiectivele Planului de comunicare.....	72
Tabel 1. Metodologia de asigurare a abordării ”de jos în sus”	23
Tabel 2. Unități administrativ-teritoriale în componența GAL ”Inima Nistrului”	26
Tabel 3. Repartizarea populației pe localitățile GAL	31
Tabel 4. Analiza SWOT a GAL ”Inima Nistrului”	48
Tabel 5. Obiectivele strategice, specifice și măsurile GAL ”Inima Nistrului”	53
Tabel 6. Matricea logică de corelare a analizei teritoriului și populației, analizei SWOT cu obiectivele și indicatorii.....	54
Tabel 7. Corelarea obiectivelor strategice, obiectivelor specifice, măsurilor și indicatorilor de realizare	57
Tabel 8. Bugetul de implementare a SDL	66
Tabel 9. Planul operațional de implementare a SDL.....	67
Tabel 10. Plan de COMUNICARE EXTERNĂ.....	73
Tabel 11. Plan de COMUNICARE INTERNĂ.....	75
Tabel 12. Plan de monitorizare.....	77
Tabel 13. Plan de evaluare.....	79

INTRODUCERE

GAL „Inima Nistrului” cuprinde suprafața a 5 unități administrativ-teritoriale cu 8 localități: orașul Criuleni, satele Slobozia-Dușca (r-l Criuleni), Pîrîta, Doroțcaia, comuna Coșnița (satele Coșnița și Pohrebea, r-l Dubăsari), cu o populație totală de 21570 locuitori (conform datelor recensământului 2014). Toate așezările se învecinează între ele, sunt situate pe o lungime de circa 36 km pe malurile râului Nistru și, este singura porțiune, în care localitățile de pe ambele maluri se află sub jurisdicția Republicii Moldova. Suprafața teritoriului este de **18515 ha**. Clima este moderat–continentală caracterizată de o iarnă caldă și scurtă și o vară călduroasă, îndelungată.

GAL „Inima Nistrului” este constituit în conformitate cu abordarea LEADER privind organizarea teritoriului și definește în mod clar hotarele unice geografice. Inițiativa este constituită din 5 unități teritorial-administrative învecinate. Orașul Criuleni are o populație mai mică de 10000 de locuitori. Nici una din primăriile constituante nu fac parte din alte GAL. GAL corespunde principiul LEADER de parteneriat al diferitor actori ai dezvoltării durabile: sectorul public, economic și civic. Rata părților din parteneriat, sectorul public, economic și civic, creează un echilibru favorabil. Nici unul din ei nu depășește 50%, iar mediul de afaceri și societatea civilă în comun depășesc cota de 50%+1 persoană. Pe parcursul anului 2021, când a fost elaborată SDL la activitățile planificate au participat peste 150 de persoane, reprezentanți din toate localitățile parteneriatului și ale sectoarelor implicate. Ședințele de elaborare a SDL s-au desfășurat una după alta, în toate localitățile parteneriatului, crescând astfel numărul de participanți implicați în discutarea și elaborarea compartimentelor SDL și asigurând respectarea principiului „*de jos în sus*”. În scopul realizării principiului integrat și multisectorial, SDL a ținut cont de activitățile strategice prevăzute în documentele de dezvoltare, aprobate la nivel local, raional și național: strategiile de dezvoltare ale satelor Slobozia-Dușca, Doroțcaia, Pîrîta, comunei Coșnița, strategiile raionale de dezvoltare Criuleni și Dubăsari, precum și strategiile sectoriale naționale de dezvoltare și Strategia Națională „Moldova 2030”. Obiectivele și măsurile elaborate în cadrul ședințelor de lucru ale reprezentanților din diferite sectoare, presupun colaborarea intensivă în rețea pentru a cunoaște experiențele și asimila cunoștințele acumulate de către parteneriatele din alte regiuni ale țării, precum și din alte țări. GAL prin libertatea și flexibilitatea sa în luarea deciziilor este direcționat spre susținerea inovațiilor în cel mai larg sens, de la introducerea unui nou produs pe piață, până la dezvoltarea de noi tehnologii și piețe. Parteneriatul motivează implementarea proiectelor de cooperare, atât între subiecții locali ai dezvoltării, cât și în afara parteneriatului, prin proiecte comune, care ar permite soluționarea unor probleme locale prin sinergia resurselor.

SDL este un document dezvoltat cu participarea comunităților locale și are un caracter integrat, care se bazează pe necesitatea de a obține realizarea obiectivelor strategice prin

interacțiunea diferitor sectoare la nivel local și utilizarea oportunităților oferite din afara parteneriatului. În acest context procesul de creare a GAL-ului, precum și elaborarea SDL, a mobilizat potențialul local pentru identificarea soluțiilor integrate și inovatoare în rezolvarea problemelor de dezvoltare. SDL asigură un echilibru între dorința de a implementa inovații și riscurile legate de implementarea acestora.

Ponderea mare a solurilor fertile și clima temperată continentală creează un mediu natural favorabil pentru dezvoltarea agriculturii, iar râul Nistru și accesul la bazinul acvatic, relieful spectaculos, monumentele arhitecturale reprezintă un avantaj competitiv foarte important pentru dezvoltarea diferitelor forme de turism: agroturism, turism acvatic, de tranzit, de week-end, cultural, tematic (pescuit) etc. Parteneriatul este situat în apropierea orașului Chișinău (distanța medie de circa 35 km), ce asigură apropiere de aeroport, nodul de cale ferată și cea mai mare piață de desfacere din țară. Toate localitățile dezvoltă sisteme de conectare la apă potabilă și au un grad înalt de utilizare a tehnologiilor informaționale moderne.

În cadrul procesului participativ de elaborare a SDL reprezentanții localităților din toate trei sectoare au identificat resursele de infrastructură, naturale, culturale, economice și umane de care dispune parteneriatul, au realizat analiza SWOT și formulat misiunea și viziunea GAL „Inima Nistrului”. Direcțiile strategice aprobate fiind:

Dezvoltarea și valorificarea resurselor turistice locale.

Susținerea dezvoltării durabile a sectorului economic.

Consolidarea infrastructurii și a serviciilor de calitate pentru populație.

CAPITOLUL I. DESCRIEREA PARTENERIATULUI

1.1. Componenta parteneriatului

Grupul de Acțiune Locală „Inima Nistrului” (GAL) a fost creat în baza implementării abordării europene LEADER în cadrul proiectului ”Abordarea LEADER pentru prosperitate rurală în Moldova”, finanțat de Uniunea Europeană, cofinanțat de Ministerul Afacerilor Externe al Republicii Polone în cadrul programului polonez de cooperare pentru dezvoltare – Asistența Poloniei.

GAL cuprinde suprafața a 5 unități administrativ-teritoriale cu 8 localități: orașul Criuleni, satele Slobozia-Dușca (r-l Criuleni), Pîrîta, Doroțcaia, comuna Coșnița (satele Coșnița și Pohrebea, r-l Dubăsari), cu o populație totală de 21570 locuitori (conform datelor recensământului 2014). Toate așezările se învecinează între ele, sunt situate pe o lungime de circa 36 km pe malurile râului Nistru și, este singura porțiune, în care localitățile de pe ambele maluri se află sub jurisdicția Republicii Moldova.

Criuleni este reședința raionului, fiind amplasat într-o regiune de coline și șes, pe malul drept al râului Nistru la distanța de 45 km de la Chișinău. Populația localității constituie 6708 persoane, dintre care 3228 bărbați și 3480 – femei. Populația activă, între vârstele 18-64 ani constituie 4667 de persoane, cei cu vârsta până la 18 ani – 1342, iar după 64 ani – 699. Râul Nistru se mărginește pe partea de nord-est cu orașul Criuleni pe o distanță de 3 km.

În componența primăriei sunt incluse satele Ohrincea și Zolonceni. Satul Ohrincea este situat la distanța de 10 km de la Criuleni. Îndeletnicirile sătenilor sunt horticultura, pomicultura, apicultura, cultivarea plantelor cerealiere și legumicole. Ramura zootehnică ocupă un loc important, datorită fânețelor din imășul satului. Satul Zolonceni este amplasat la o distanță de 4 km de Criuleni, are 77 gospodării și suprafața lui este inclusă în suprafața orașului.

Ramura de bază a orașului este agricultura, cultivarea și prelucrarea strugurilor, industria alimentară de producere și prelucrare a fructelor și legumelor, mezelurilor și uleiurilor vegetale. Pe teritoriul orașului activează peste 700 agenți economici, cea mai mare parte o constituie gospodăriile țărănești.

Pe teritoriul orașului funcționează o instituție preșcolară și 2 școli de cultură general. Sistemul de ocrotire a sănătății este format din spitalul raional și un centru al medicilor de familie. În domeniul sportului orașul dispune de un stadion și o școală sportivă pentru copii.

Instituțiile culturale din oraș sunt biblioteca publică, școala de arte pentru copii, casa de cultură, muzeul etnografic și centrul de creație și agrement pentru copii. De asemenea în

satul Ohrincea funcționează o bibliotecă sătească și o casă de cultură. În oraș apare buletinul informativ local al primăriei Criuleni.

Satul Slobozia-Dușca se află la o distanță de circa 35 km de la Chișinău. La nord este delimitat de teritoriul satului Ohrincea, raionul Criuleni, la sud se mărginește de malurile Nistrului, la vest – teritoriul orașului Criuleni, iar la est de teritoriul satului Onițcani, raionul Criuleni. Ocupația de bază a localnicilor este legată de agricultură: creșterea legumelor, fructelor și cerealelor. Numărul populației conform recensământului din 2014 în s. Slobozia-Dușca constituie 2866 persoane, dintre care bărbați – 1390, femei – 1476. Populația activă cu vârsta între 18-64 ani constituie – 2078 persoane, cei cu vârsta până la 18 ani – 565, iar după 64 de ani – 223. În localitate funcționează grădiniță de copii, gimnaziu, casă de cultură, bibliotecă publică, un centru de ocupații extra-școlare și o sală de sport, oficiul medicilor de familie, tabără de copii. Preocuparea principală a locuitorilor o reprezintă agricultura și pomicultura, o bună parte din oameni fiind plecată la muncă în străinătate.

Pîrîta este situat la distanța directă de 30 km până la Chișinău. Conform recensământului din anul 2014, populația este de 3.413 locuitori, 1.642 – bărbați și 1771 – femei. Populația cu vârsta între 18-64 de ani constituie 2278 de persoane. Persoanele cu vârsta până la 18 ani constituie 850, iar cei peste 64 ani – 285. În localitate activează grădiniță de copii, gimnaziu, bibliotecă publică pentru maturi și pentru copii, oficiul medicilor de familie.

Satul Doroțcaia, localizat pe malul stâng al Nistrului, se află la distanța de 35 km de Chișinău. Prin localitate trece drumul de importanță strategică M4, care face legătura între Tiraspol și Râbnița, prin Dubăsari. Majoritatea terenurilor agricole ale localității se află la estul șoselei, iar autoritățile transnistrene au interzis deseori localnicilor accesul la aceste terenuri aflate după șosea, ceea ce creează probleme în dezvoltarea economică a localității. În sat locuiesc 3038 de persoane, 1478 – bărbați și 1560 – femei, 2143 de persoane sunt cu vârsta între 18-64 de ani, 650 au vârsta până la 18 ani, iar 245 sunt cu vârsta mai înaintată de 64 ani. În localitate este refugiata școala cu predare în grafie latină din Grigoriopol, funcționează liceu, grădiniță de copii, școală de arte, muzeul de istorie și etnografie, casă de cultură, biblioteci publice pentru adulți și copii, cantină socială, oficiul medicilor de familie.

Comuna Coșnița, situată în raionul Dubăsari, pe partea stânga a râului Nistru, include două sate, Coșnița și Pohrebea. Numărul populației constituie 5545 de oameni, 2660 – bărbați și 2885 – femei. Persoanele active cu vârsta 18-64 ani constituie 3891, 1142 sunt cu vârstă până la 18 ani, și 512 au vârsta mai înaintată de 64 ani. În comună funcționează liceul teoretic “Ion Creangă”, gimnaziul din s. Pohrebea, 3 grădinițe de copii, școala de arte, casa raională Dubăsari de cultură, casa de cultură din s. Pohrebea, bibliotecă raională Dubăsari, 3 biblioteci locale.

GAL "Inima Nistrului" a fost inițiat în iulie 2020 de către 4 unități teritorial-administrative la care ulterior, în iulie 2021, prin susținerea unanimă a membrilor inițiatori, s-a alăturat și localitatea Slobozia-Dușca. Pe parcursul anului 2021, cu contribuția echipei de implementare a Rețelei Naționale LEADER în servicii de mentorat și îndrumare, GAL a implementat activități de consolidare a parteneriatului și elaborare a direcțiilor strategice de dezvoltare. Actual, cele trei sectoare reprezentative (sectorul public, antreprenorial și civic) sunt reprezentate de ?? membri, într-un raport echilibrat, în care nici un sector nu depășește 50% din puterea de decizie (XX reprezentanți ai sectorului public, XX reprezentanți ai sectorului antreprenorial și XX reprezentanți ai sectorului civic).

1.2.Evoluția și potențialul GAL

Inițiativa pentru crearea a GAL-ului "Inima Nistrului" a fost lansată de către 4 UAT: orașul Criuleni, comuna Coșnița, satele Pîrîta și Doroțcaia prin semnarea acordului de intenție pentru implementarea abordării LEADER și participare în cadrul proiectului "Abordarea LEADER pentru prosperitate rurală în Moldova" din 03.07.2020. În iulie 2021 la inițiativă a aderat și satul Slobozia-Dușca (r. Criuleni). Prin acord părțile semnatare au acceptat principiile abordării LEADER în dezvoltarea pe termen lung a regiunii și pornind de la scopurile comune și-au exprimat dorința de a coopera în domeniile de interes comun pentru a consolida eforturile direcționate spre dezvoltarea localităților și creșterea nivelului de trai ai populației. Pentru a atinge aceste obiective grupul de inițiativă și-a stabilit ca acțiuni crearea GAL bazându-se pe principiile abordării LEADER și elaborarea Strategiei de Dezvoltarea Locală (SDL).

Inițiativa de a crea un parteneriat a apărut în timpul planificării activităților pentru dezvoltarea unui centru turistic în satul Pohrebea, comuna Coșnița. În localitate au fost implementate măsurile proiectului MiDL (migrație și dezvoltare locală), realizat de către PNUD-Moldova cu susținerea Agenției Elvețiene pentru Dezvoltare și Cooperare. Proiectul a fost implementat de către organizația obștească "Ostrov", operatorul turistic "Amorus Tur Rural" SRL, compania de servicii de divertisment "Activis" SRL în parteneriat cu primăria comunei Coșnița. Scopul proiectului era de a dezvolta un centru turistic, care ar include servicii atât pentru localnici, cât și pentru turiști - susținerea localnicilor în organizarea și deschiderea proprietăților turistice conform conceptului Casa Rurală. Aceasta presupune instruirea persoanelor cointeresate în pregătirea și servirea gastronomiei locale pentru turiști, elaborarea și dezvoltarea traseelor turistice pentru drumeții și ciclism, realizarea de hărți turistice, organizarea unei piețe de weekend locale. Creșterea numărului de turiști presupune și dezvoltarea infrastructurii turistice: construirea unui debarcader pentru bărci, construcția de parcări pentru mașini și autobuze, elaborarea cadrului

regulamentar-normativ pentru păstrarea autenticității și frumuseții satului, caselor, gardurilor și curților. Experiența echipei proiectului MiDL de dezvoltare locală și colaborare între organizațiile neguvernamentale și administrația publică a comunei Coșnița a servit ulterior un exemplu pentru organizarea lucrului în întregul parteneriat, cu participarea orașului Criuleni, satelor Pîrîta, Doroțcaia și Slobozia-Dușca.

Unicitatea parteneriatului constă în faptul că este singura regiune în care ambele maluri ale Nistrului se află sub jurisdicția autorităților Republicii Moldova. Acest lucru face posibil planificarea dezvoltării localităților de pe ambele maluri, cu un concept comun. Resursele râului Nistru sunt o parte integrantă și importantă a parteneriatului. Începând cu una din cele mai adânci peșteri din Europa - ”Surpriza” de lângă orașul Criuleni, de pe malul drept și până la plajele satului Doroțcaia, de pe malul stâng, regiunea este bogată în resurse naturale, istorice, arheologice, care pot fi valorificate pentru creșterea bunăstării populației. Peștera ”Surpriza” se află la 2 km la nord de orașul Criuleni și a fost descoperită în anii 70 ai secolului trecut de către speleologii amatori. Lungimea totală a peșterii este de 1700 de metri. Mai există și o peșteră închisă care trece pe sub Nistru, cu intrare în zona orașului Criuleni și ieșirea în Dubăsari. În satul Pohrebea s-a păstrat biserica unicată Sf. Alexei, construită în 1912 din ordinul lui Nicolae al II-lea, care este un obiect de importanță națională. Biserica necesită restaurare, iar în zona satului Pîrîta se află 600 de hectare de pădure de stejari, unii copaci ajung la vârsta de peste 500 de ani. Sunt monumente ale naturii și un loc interesant de vizitat pentru turiști. Valorificarea eficientă a acestor resurse naturale poate fi realizată doar în cadrul unui parteneriat stabil între părțile cointeresate.

Dezvoltarea acestei regiuni ca zonă turistică presupune mai multe direcții de activități, însă turismul acvatic este o prioritate. Deoarece ambele maluri ale acestui tronson al râului Nistru sunt sub jurisdicția Republicii Moldova, aceasta oferă o oportunitate unică în Republica Moldova pentru dezvoltarea turismului fluvial (celelalte părți ale râurilor Prut și Nistru sunt fie de frontieră, fie un mal nu este controlat de autoritățile centrale). Scopul principal este construirea infrastructurii necesare pentru dezvoltarea turismului în întreaga regiune - de la orașul Criuleni până la satul Doroțcaia. Primăriile localităților partenere au experiența de lucru și implementare a proiectelor comune. Capacitatea și dorința de a lucra împreună pentru dezvoltarea întregii regiuni, creșterii potențialului economic al localităților, reîntoarcerea acasă a persoanelor plecate, crearea locurilor de muncă bine plătite și promovarea unicității culturale sunt valorile principale ale parteneriatului.

Inițiativa GAL și-a stabilit prioritățile de activitate:

1) crearea unei regiuni turistice unicate și atractive în Republica Moldova cu o infrastructură modernă – parcări, debarcadere fluviale, rute turistice diverse, zone de agrement, servicii culturale;

2) creșterea numărului și calității locurilor de muncă, nivelului de câștig al populației, dezvoltarea micilor afaceri de familie (artizanat, produse de casă, prepararea bucatelor tradiționale locale, primirea și cazarea turiștilor, prestarea serviciilor pentru turiști, etc.);

3) dezvoltarea economică a regiunii, creșterea calității vieții populației, precum și creșterea veniturilor bugetului local;

4) păstrarea mediului ecologic din regiune, crearea unui sistem de colectare a gunoierului, cultivarea produselor ecologice;

5) promovarea tradițiilor și culturii locale, păstrarea specificului, identității și autenticității satelor, spiritului istoric și cultural al caselor rurale;

6) implicarea populației locale în dezvoltarea infrastructurii și serviciilor turistice în toată regiunea, organizarea de locuri de cazare pentru turiști, dezvoltarea facilităților de agrement;

7) atragerea turiștilor interni și externi în regiune prin prestarea serviciilor de turism combinat, recreere activă, turism acvatic, sport, medical și a.

Localitățile din inițiativă au experiență de colaborare în comun și implementare a proiectelor. Cu susținerea Agenției Germane de Cooperare Internațională (GIZ), a fost elaborat „Studiul de fezabilitate pentru îmbunătățirea managementului apei și a cooperării inter comunale în localitățile Criuleni și Dubăsari”. Ulterior, în fiecare comunitate au fost implementate proiecte de investiții în pentru dezvoltarea și modernizarea infrastructurii de alimentare cu apă și de canalizare.

În fiecare an, primăriile desfășoară campanii sanitare pe malul râului Nistru și întreprind măsuri pentru reducerea riscurilor de inundații pe teritoriile unităților administrativ-teritoriale. În plus, ei interacționează activ în diverse evenimente sportive și culturale precum „Aho! Aho! Răsună Nistrul!”, „Ziua Agriculturului”, Cupa Memorială la Fotbal “Boris Dovgani”, turneul de tenis de masă „Nicolae Sotnicenco”, și a.

Recent, a fost adoptată decizia de deschidere în satul Pîrîta a filialei Zonei Economice Libere Bălți. Toate cele 5 primării sunt implicate activ în implementarea proiectelor în cadrul Programului de Măsuri de Consolidare a Încrederii susținut de PNUD Moldova și Programul de Acțiuni pentru Reintegrarea Țării susținut de Guvernul Republicii Moldova.

În august 2019, la Pohreba s-a desfășurat prima ediție a festivalului anual „HODINA”, organizat de către asociațiile „KLUMEA” și „OSTROV” în colaborare cu autoritățile primăriei comunei Coșnița, care a atras peste 8000 de vizitatori. Festivalul se adresează, în primul rând diasporei, care în luna august revine acasă. În cadrul festivalului se desfășoară zeci de activități pentru toată familia – kayaking, pictură, volei, lecții de dansuri populare, yoga pe covoare tradiționale ș. a. La prima ediție și-au expus lucrările sale peste 70 de meșteri populari din toată țara și mici producători.

Localitățile dispun de experiență în elaborarea și implementarea proiectelor de dezvoltare locală. Comuna Coșnița a implementat cu succes două proiecte de investiții în cadrul programului PNUD Moldova privind migrația și dezvoltarea locală. În cadrul proiectului a fost înființat Clubul Public Sportiv din Coșnița, construită piața comercială pentru produse agroalimentare ale și amenajat parcul public. Investiția financiară a depășit valoarea totală de 45.000 USD.

De asemenea, comuna Coșnița, în cadrul proiectului susținut de GIZ, în sumă de 1,97 milioane lei, a construit turnul de apă și a extins rețeaua de apeduct prin Fondul de Investiții Sociale al Moldovei. Cu sprijinul financiar al Programului de măsuri de reintegrare (costul proiectului - 212 mii lei) a fost construit o hală de vânzare a produselor lactate și din carne în piața locală, reparate drumurile locale cu o distanță de circa 3 km în varianta alba (580.000 lei), a fost extins cu peste 6 km rețeaua de iluminat stradal. Primăria a lansat un serviciu de colectare centralizată a deșeurilor solide din gospodăriile din comună (costul utilajului special achiziționat este de 600 mii lei). Primăria comunei Coșnița, împreună cu Asociația Obștească ”OSTROV” implementează proiectul pentru dezvoltarea unui centru turistic în satul Pohrebea cu susținerea programului MiDL „Migrație și Dezvoltare Locală” al PNUD Moldova. Bugetul total al proiectului constituie 174000 USD (programul MiDL – 60000 USD).

Printre proiectele de ultimă oră implementate de APL Doroțcaia se pot evidenția renovarea sălii de ședințe a primăriei, implementat cu susținerea programului Comunitatea Mea și cu suportul financiar acordat de USAID Moldova. Scopul proiectului este facilitarea accesului cetățenilor la întrunirile comunitare, care până nu demult nu avea un spațiu adecvat în incinta primăriei. În urma consultării publicului și experților în domeniu, programul UE „Măsuri de Promovare a Încrederii”, a selectat 10 obiective cultural-istorice de pe ambele maluri ale Nistrului, care vor beneficia de lucrări de restaurare. Printre acestea este și proiectul din Doroțcaia cu privire la renovarea Muzeului satului.

CAPITOLUL II: DEZVOLTAREA LOCALĂ ÎN BAZA PRINCIPIILOR PROGRAMULUI LEADER

2.1. Abordare teritorială

Inițiativa GAL ”Inima Nistrului” este constituită în conformitate cu principiul LEADER privind organizarea teritoriului și definește în mod clar hotarele unice geografice. Inițiativa este constituită din 5 unități teritorial-administrative învecinate: două așezate pe malul drept al Nistrului – orașul Criuleni cu două localități componente, Ohrincea și Zolonceni, și satul Slobozia-Dușca, iar trei localități sunt așezate pe malul stâng – comuna Coșnița cu satul Pohrebea, satele Doroțcaia și Pîrîta. Orașul Criuleni are o populație mai mică de 10000 de locuitori. Nici una din Primăriile constituante nu fac parte din alte GAL. Numărul total de locuitori ai inițiativei GAL constituie peste 21500 de locuitori. Teritoriul GAL este delimitat prin Deciziile Consiliilor Locale privind aderarea la GAL și semnarea Acordului de Parteneriat Teritorial. Membrii GAL sunt organizații, instituții și persoane fizice din teritoriu.

Este unica porțiune a Nistrului în care localitățile de pe ambele maluri se află sub jurisdicția Republicii Moldova. Teritoriul este bine delimitat, omogen și coeziv, caracterizat prin tradiții și activități comune. Aceasta permite utilizarea eficientă a resurselor locale, desfășurarea de activități integrate și crearea unei viziuni comune de dezvoltare regională.

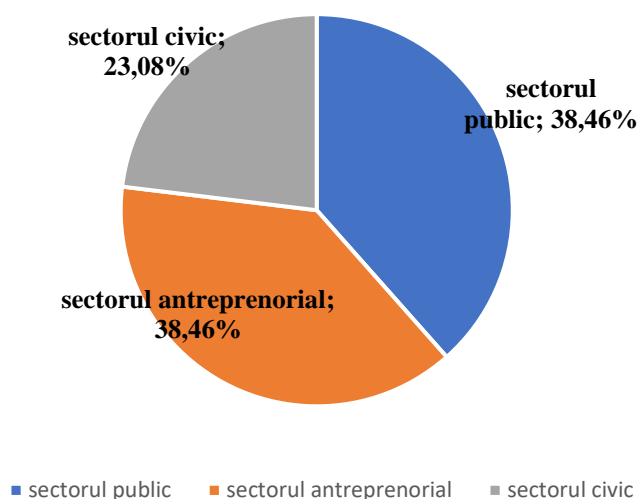
Contextul natural, cultural și economic este unul comun pentru Parteneriatul Teritorial al GAL ”Inima Nistrului” și constituie o temelie stabilă pentru coeziunea teritorială. Resursele râului Nistru sunt o parte integrantă și importantă a acestei regiuni. Începând din orașul Criuleni și până la plajele satului Doroțcaia, râul Nistru unește localitățile de pe ambele maluri: Slobozia-Dușca, Pohrebea, Pîrîta. Acest lucru face posibil folosirea liberă a râului Nistru pentru dezvoltarea potențialului economic al localităților. Teritoriul regiunii este o zonă istorică veche unde există mai multe situri arheologice. Până în prezent, au fost înregistrate peste 10 săpături, precum și mai multe movile care urmează să fie explorate.

Prezența uneea dintre cele mai adânci și mai mari peșteri din Europa, Peștera Surprizelor, situată pe malul drept al râului Nistru, la 2 km nord de orașul Criuleni este o oportunitate pentru dezvoltarea turismului pentru întreaga regiune. Peștera a fost descoperită de speologi amatori și este cunoscută încă din anii 1970. Lungimea totală a peșterii este de 1700 de metri. Mai există și o peșteră închisă, care trece pe sub râul Nistru, cu intrare din zona Criuleni și ieșire în Dubăsari.

2.2. Parteneriate locale

Parteneriatul local presupune colaborarea liberă și inovativă a sectoarelor public, economic și civil pentru atingerea scopurilor de dezvoltare prin unirea resurselor și competențelor comune. Sarcina este de a elabora împreună și implementa strategia de dezvoltare locală, iar deciziile luate și resursele investite să contribuie la dezvoltarea localităților.

GAL "Inima Nistrului" corespunde principiul LEADER de parteneriat al diferitor actori ai dezvoltării durabile: sectorul public, economic și civic. Rata părților creează un echilibru între părțile interesate. Nici una din ele nu depășește 50%, iar mediul de afaceri și societatea civilă în comun depășesc cota de 50%+1 persoană. Parteneriatul se bazează pe propria misiune și viziune comună de dezvoltare regională, la elaborarea căror s-a ținut cont de interesele tuturor sectoarelor participante. Repartizarea sectorială a membrilor GAL este prezentată în *fig. 1*.



Figură 1. Repartizarea sectorială a membrilor GAL "Inima Nistrului"

Rolul parteneriatului este foarte important pentru soluționarea provocărilor de nivel local, stabilirea priorităților, identificarea soluțiilor de dezvoltare și implementarea activităților strategice ce pot încuraja inițiativelor de dezvoltare de jos în sus. Administrațiile publice locale din parteneriat dispun de o experiență bogată, competențe și cunoștințe în conlucrarea cu sectorul economic și civic. Pe parcursul ultimilor ani au fost realizate numeroase proiecte cu susținere națională și internațională, fiind implicate sectorul economic și civic. Parteneriatul public-privat dintre APL Coșnița și asociația obștească "Ostrov" cu participarea firmei "Amorus Tur Rural" SRL, înregistrată în satul Pohrebea, implementează un program de dezvoltare turistică, care presupune crearea unui centru turistic regional cu oferirea unui spectru larg și modern de servicii: cazare, masă, distracții și a.

Populația localităților din regiune participă în activitățile de dezvoltare inițiate de APL sau sectorul civic. Parteneriatul dispune și de experiență în organizarea evenimentelor de masă, festivaluri internaționale, care presupun participarea largă a instituțiilor publice, grădinițe, școli, biblioteci, case de cultură, precum și meșteșugarilor și sectorului economic. Exemplu poate servi festivalul „HODINA”, organizat de parteneriatul dintre APL Coșnița și asociația obștească „KLUMEA”.

2.3. Abordare „de jos în sus”

Abordarea ”de jos în sus” presupune participarea activă a populației la elaborarea, luarea deciziilor și implementarea strategiilor de dezvoltare locală, ce oferă fiecărui locuitor posibilitatea, ca împreună cu comunitatea, să poată beneficia de activitățile de interes comun. Principiul prevede valorificarea și consolidarea potențialului actorilor locali din sectoarele partenerie, public, economic și civic și mobilizarea populației în stabilirea priorităților și implementarea proiectelor de dezvoltare. Dezvoltarea participativă înseamnă o abordare integrată și inovativă a problemelor de creștere social-economică echilibrată a comunităților locale.

Pe parcursul anului 2021, când a fost elaborată SDL a GAL ”Inima Nistrului”, la activitățile planificate au participat peste 200 de persoane, reprezentanți din toate localitățile parteneriatului și ale sectoarelor implicate. Participanții la întrunirile de elaborare a SDL au identificat resursele naturale, economice, culturale, de infrastructură, specifice de care dispune parteneriatul, precum și au stabilit punctele forte și slabe, oportunitățile și riscurile posibile de dezvoltare ale regiunii GAL. Cu participarea activă a reprezentanților din toate cele trei sectoare au fost elaborate misiunea și viziunea de dezvoltare a regiunii, stabilite obiectivele prioritare pentru dezvoltarea GAL până în anul 2028. Implementarea acestei strategii va asigura interconectarea și animarea comunităților locale, pentru soluționarea problemelor identificate. În acest fel, SDL răspunde nevoilor specifice ale locuitorilor, contribuie la valorificarea eficientă a resurselor locale, mobilizează actorii locali la soluționarea problemelor comunităților pentru dezvoltarea echilibrată a regiunii.

2.4. Acțiuni integrate și multisectoriale

Abordarea LEADER nu se concentrează pe dezvoltare sectorială, ci presupune o viziune integrată și multisectorială a acțiunilor strategice, bazate pe interacțiunea dintre factorii economici, sociali, culturali și de mediu identificați de către partenerii din diferite sectoare, pentru soluționarea în comun a problemelor locale. Acest principiu reiese din conceptul UE conform căruia orice activitate de dezvoltare durabilă combină în sine mai mulți factori, și economici, și

sociali, și culturali, și de mediu. SDL elaborată cu participarea reprezentanților a trei sectoare: public, economic și civic este una multisectorială, care integrează atât activități sectoriale, cât și intersectoriale. Aceasta permite de a mobiliza potențialul local prin dezvoltarea parteneriatelor intercomunitar și intersectorial, abordărilor inovative ale dezvoltării, promovarea cooperării și diversificării structurii socio-economice locale.

În scopul armonizării documentelor de dezvoltare, SDL GAL "Inima Nistrului" ține cont de activitățile strategice prevăzute în documentele de dezvoltare, aprobate la nivel local, raional și național: planurile de dezvoltare a comunei Coșnița, satelor Doroțcaia, Pîrîta, Slobozia-Dușca, orașului Criuleni, strategiile raionale de dezvoltare Criuleni și Dubăsari, precum și Strategia Națională "Moldova 2030".

2.5. Colaborarea în rețea

Formarea rețelelor naționale și internaționale între grupurile LEADER contribuie atât la diseminarea inovațiilor, metodelor și rezultatelor activității, precum și schimbul de cunoștințe, experiență și a bunelor practici. Conceptul SDL GAL "Inima Nistrului" presupune dezvoltarea relațiilor de colaborare cu alte GAL-uri la nivel național și internațional. Colaborarea în rețea oferă parteneriatului interconectarea cu alte regiuni și sinergia acțiunilor și activităților. În sens mai larg, colaborarea în rețea înseamnă îmbunătățirea dezvoltării locale, transferul de practici și lecții între GAL-uri, consolidarea echipelor și localităților, depășindu-se izolarea cu care se confruntă mai ales localitățile rurale.

Participarea în rețele permite de a beneficia de ajutorul organizațiilor internaționale, de consultanța experților, de participarea în activități de instruire și îmbunătățirea abilităților profesionale. Rețelele internaționale sunt un punct de întâlnire ale rețelelor naționale pentru schimbul de experiență din diferite state, modernizarea cunoștințelor și găsirea soluțiilor pentru problemele cu care se confruntă GAL-ul.

Localitățile rurale din cauza specificului său legat de densitatea redusă a populației și nivelul scăzut de resurse umane și materiale, au mai puține raporturi cu organizațiile de cercetare și le este mai complicat de a implementa tehnologii și produse noi. Colaborarea în rețea permite de a depăși mai ușor aceste probleme prin transferul și adaptarea produselor și serviciilor dezvoltate în alte GAL-uri la condițiile locale.

2.6. Inovație

În rezolvarea problemelor dezvoltării locale, modernizarea cunoștințelor profesionale și găsirea soluțiilor pentru problemele existente, un rol deosebit în abordarea LEADER îl are susținerea inovațiilor și stimularea implementării ideilor noi bazate pe resursele locale – crearea de noi produse, lărgirea și diversificarea pieței de desfacere, transferul de experiențe ș.a. GAL ”Inima Nistrului” prin SDL, prin lipsa unor constrângeri dure față de proiecte, libertatea și flexibilitatea sa în luarea deciziilor este direcționat spre susținerea inovațiilor în cel mai larg sens, de la introducerea unui nou produs pe piață, până la dezvoltarea de noi tehnologii și piețe. Abordarea ”*de jos în sus*” permite de a motiva apariția de proiecte inovatoare în toate sectoarele de dezvoltare locală, public, economic și civic. Cooperarea cu alte GAL-uri este un mijloc eficient de implementare a inovațiilor în localitățile parteneriatului, ținând cont de experiența colegilor și resursele disponibile locale.

Inovațiile sunt o modalitate de a găsi soluții noi pentru dezvoltarea comunităților locale și valorificarea eficientă a resurselor. Implementarea noilor tehnologii de informare și comunicare în localitățile participante este un mijloc important prin care populația să se informeze mai mult cu privire la inovațiile și realizările din parteneriat, dar și din alte GAL-uri.

2.7. Cooperare

Posibilitățile de cooperare ale GAL ”Inima Nistrului” oferă o viziune mai largă de dezvoltare locală și îmbunătățire a SDL. GAL ”Inima Nistrului” susține implementarea proiectelor de cooperare, atât între subiecții locali ai dezvoltării, cât și în afara parteneriatului, prin proiecte comune, care ar permite soluționarea unor probleme locale prin sinergia resurselor. Cooperarea presupune activități mai largi decât doar stabilirea de contacte, ajută GAL-ul să-și îmbunătățească lucrul său și să valorifice eficient resursele locale. Această abordare LEADER înseamnă dezvoltarea de către GAL a proiectelor și programelor de dezvoltare în comun cu alt grup cu o abordare similară din regiune, din altă zonă națională sau din altă țară. Astfel, cooperarea poate fi în cadrul regiunii de dezvoltare, între regiunile țării, dar și transnațională. Cooperarea inter-teritorială (în cadrul Republicii Moldova) este un beneficiu pentru GAL ”Inima Nistrului” și reprezintă o direcție strategică de dezvoltare în cadrul SDL, iar cooperarea transnațională poate aduce o plusvaloare importantă dezvoltării locale, pornind de la schimbul de experiență și transferul de bune practici spre implementarea proiectelor cu resurse comune.

Cooperarea este un mijloc de realizare a obiectivelor strategice de dezvoltare locală prin sinergia cu partenerul de cooperare din afara GAL. Consolidarea capacităților și competențelor odată cu atragerea de noi parteneri, diseminarea inovațiilor și know-how-urilor contribuie la

îmbunătățirea stării social-economice a parteneriatului și la creșterea competitivității sale. Proiectele de cooperare sunt activități concrete cu realizări și rezultate benefice pentru localitățile parteneriatelor. La definirea obiectivelor proiectelor este necesar de ținut cont de nivelurile diferite de dezvoltare ale GAL-urilor. Aceasta crește eficacitatea și eficiența cooperării și răspunde la nevoile specifice ale fiecărui partener. Pentru a avea o valoare adăugată a cooperării este necesar de implicat nu doar GAL-urile, ci și alți subiecți ai dezvoltării locale, agenți economici, instituții, organizații neguvernamentale.

CAPITOLUL III. CARACTERISTICILE STRATEGIEI DE DEZVOLTARE LOCALĂ

3.1. Caracterul integrat

SDL GAL "Inima Nistrului" are un caracter integrat, care se bazează pe necesitatea de a obține realizarea obiectivelor strategice prin interacțiunea diferitor sectoare la nivel local și utilizarea oportunităților oferite din afara parteneriatului. Aceasta trebuie să mobilizeze potențialul local pentru identificarea soluțiilor integrate și inovatoare în rezolvarea problemelor de dezvoltare.

Caracterul integrat al SDL contribuie la eficientizarea dezvoltării durabile, deoarece combină resursele locale, materiale, financiare, umane disponibile din sectoarele public, economic și civic și asociază subiecții locali în jurul proiectelor colective și al acțiunilor multisectoriale de îmbunătățire a situației social-economice ale localităților. Caracterul integrat consolidează cooperarea între diferiți subiecți pentru creșterea calității vieții, permite de a trata aspectele economice și sociale în complex prin mobilizarea capacităților și valorificarea resurselor locale, dezvoltarea cooperării și inovării în cadrul rețelelor naționale și internaționale. Acest lucru joacă un rol important în cadrul dezvoltării localităților.

Obiectivele strategice de dezvoltare ale GAL "Inima Nistrului" sunt integrate cu prioritățile de dezvoltare ale localităților din parteneriat, planurile strategice de dezvoltare ale raioanelor Criuleni și Dubăsari, programele sectoriale de dezvoltare, strategia națională de dezvoltare "Moldova 2030".

Astfel, Planul de Dezvoltare Locală a comunei Coșnița este elaborat pentru perioada 2020-2025 și reprezintă viziunea comună a Administrației Publice Locale a comunei Coșnița, cetățenilor din localitățile Coșnița și Pohreba (inclusiv băștinașii plecați), privind problemele prioritare ale comunei și măsurilor necesare de a fi realizate. Misiunea Planului este *„de a coordona activitățile APL, organizațiilor obștești și a mediului de afaceri în ceea ce ține de mobilizarea eforturilor pentru soluționarea problemelor majore cu care se confruntă localitatea și valorificarea oportunităților externe care pot influența pozitiv schimbările din comună”*.

Strategia de dezvoltare social-economică a raionului Criuleni pe anii 2021-2025 stabilește obiectivele de dezvoltare a raionului Criuleni și identifică măsurile și acțiunile prioritare pentru atingerea acestora. Strategia servește drept instrument de racordare a procesului de planificare bugetară cu cadrul de politici și de asimilare a asistenței tehnice și financiare externe, de concentrare a resurselor disponibile în vederea realizării obiectivelor și măsurilor cu impact maxim asupra dezvoltării economice și sociale a raionului. Documentul prevede un șir de activități pentru soluționarea mai multor probleme ale orașului Criuleni și satului Slobozia-Dușca.

Planul de dezvoltare economică locală a raionului Dubăsari pentru perioada 2021-2023, în urma analizei economiei raionului și a avantajelor competitive ale acestuia, constată că „Raionul Dubăsari este cel mai atractiv raion din punct de vedere turistic și investițional din Moldova”. Pentru realizarea acestei viziuni, Strategia propune să se concentreze pe două obiective majore în următorii 2 ani: 1) *Dezvoltarea patrimoniului turistic al raionului Dubăsari și creșterea numărului de turiști care vizitează raionul cu 30% până în 2023;* 2) *Crearea și implementarea până în 2023 a cel puțin două programe de susținere a antreprenoriatului pentru tinerii și femeile din raionul Dubăsari.*¹

Programul național de dezvoltare a turismului ”Turism 2025” cu referire la regiunea parteneriatului prevede analiza destinațiilor turistice și promovarea oportunităților de Parteneriat Public-Privat către investitori străini în cele mai vizitate destinații, inclusiv din zona Anenii Noi-Criuleni-Dubăsari.

Cabinetul de miniștri, în ședința din 12.01.2020, a aprobat Documentul unic de program (DUP) pentru anii 2022-2024, care conține lista proiectelor prioritare de dezvoltare regională, ce urmează să fie finanțate din sursele Fondului Național pentru Dezvoltare Regională (FNDR), inclusiv și din alte surse de finanțare externă. Printre proiecte se regăsește și *dezvoltarea atractivității turistice în comunitățile de pe „Platoul Coșnița” și orașul Criuleni.*

La 10 iunie 2020, Guvernul Republicii Moldova a adoptat Strategia națională de dezvoltare „Moldova 2030”, un document de viziune strategică, care indică direcția de dezvoltare a țării și a societății ce trebuie urmată în următorul deceniu: „Strategia „Moldova 2030” adoptă conceptul utilizat de țările Uniunii Europene pentru măsurarea calității vieții oamenilor în zece dimensiuni, sporirea calității vieții fiind scopul strategic al documentului. Acest document devine unul de referință pentru toate documentele de politici la nivel național, regional și local. Strategiile sectoriale trebuie să țină cont de direcțiile prioritare determinate pentru asigurarea dezvoltării durabile pe termen lung.

Analizând eșecurile documentelor strategice anterioare, documentul scoate în evidență mai mulți factori, precum „focalizarea excesivă pe fenomenul creșterii economice”, „stabilirea arbitrară a priorităților de dezvoltare”, „calitatea limitată a datelor și indicatorilor”, „deficitul generalizat de resurse financiare”, „deficitul generalizat de resurse umane profesioniste în administrația publică” ș.a. Viziunea strategică pentru anul 2030 este următoarea: „*Republica Moldova va deveni o țară în care oamenii vor dori să trăiască, vor vedea oportunități pentru*

¹ Planul de dezvoltare economică locală a raionului Dubăsari pentru perioada 2021-2023

*dezvoltare individuală și de care își vor lega aspirațiile, o țară pe care părinții o vor vedea ca loc bun de trai și de dezvoltare pentru copiii lor”.*²

Obiectivul strategic al Strategiei Naționale de Dezvoltare Regională (SNDR) 2021-2027 constă în sprijinirea *creșterii competitivității și dezvoltării durabile a fiecărei regiuni, ajustarea disparităților și creșterea calității vieții cetățenilor*. În realizarea obiectivului strategic de dezvoltare regională, implementarea SNDR va fi axată pe următoarele 3 obiective specifice: 1) *Creșterea competitivității și ocupării forței de muncă a regiunilor*; 2) *Sporirea coeziunii teritoriale și prevenirea excluziunii*; 3) *Îmbunătățirea instrumentelor de coordonare și implementare a politicii naționale de dezvoltare regională*.³ Raioanele Dubăsari și Criuleni din Regiunea de Dezvoltare Centru, sunt considerate printre cele mai dezvoltate din punct de vedere economic din țară.

Obiectivele naționale ale abordării LEADER sunt în conformitate cu politicile UE cu privire la dezvoltarea rurală. Fiind lansat în 1991, LEADER a avut scopul de a susține potențialul de dezvoltare a regiunilor rurale, prin valorificarea inițiativelor și creșterea cunoștințelor de dezvoltare integrată. Politicile UE țin cont de diversitatea și specificul regiunilor, resursele locale și calitatea mediului natural.

3.2. Caracterul participativ

Abordările privind dezvoltarea rurală, experimentate în mai multe țări UE în anii '90 aveau un caracter sectorial, concentrându-se mai ales pe sectorul economic. Abordarea era de *”sus în jos”* prin finanțarea unor planuri de dezvoltare aprobate la nivel național sau regional. Astfel, subiecții locali nu erau motivați în obținerea cunoștințelor și abilităților, care să le permită să planifice singuri dezvoltarea propriilor regiuni. Schimbarea abordării spre *”de jos în sus”* cu implicarea comunităților locale unite în parteneriate teritoriale și sectoriale a dus la creșterea valorificării resurselor locale și realizarea eficientă a diferitor proiecte de dezvoltare (conform politicilor UE).

SDL GAL *”Inima Nistrului”* este un document dezvoltat cu participarea comunităților locale. Metodele utilizate la fiecare etapă pentru a asigura abordarea *”de jos în sus”*, adică garantarea participării comunității locale în procesul de creare a strategiei și implementarea acesteia este prezentat în tabelul 1.

² Strategia națională de dezvoltare „Moldova 2030”

³ Strategia Națională de Dezvoltare Regională (SNDR) 2021-2027

Tabel 1. Metodologia de asigurare a abordării "de jos în sus"

Compartimentul SDL	Metoda de implicare	Grupul țintă pe sectoare	Rezultate și impact
Descrierea Parteneriatului	- Aplicarea chestionarului	Reprezentanții sectoarelor public, antreprenorial și civic	Descrierea parteneriatului GAL
Implicarea Proportională a Sectoarelor Public; Antreprenorial și Civic	Chestionarea participanților la ședințele GAL	Reprezentanții sectoarelor public, antreprenorial și civic	Realizarea abordării LEADER privind proporționalitatea sectoarelor
Principiile LEADER ale Dezvoltării Locale	3 Ședințe cu membrii GAL	48 potențiali membri GAL	Membrii GAL implementează principiile LEADER de dezvoltare locală
Determinarea Necesităților și Potențialului Local	- Aplicarea Chestionarelor ; 2 ședințe a membrilor GAL	Reprezențați ai sectoarelor antreprenorial, public și civic	Chestionare privind profilul localității membră a GAL-ului completate; 2 procese - verbale în cadrul ședințelor de lucru
Analiza SWOT	2 Ședințe a membrilor GAL proces- verbale în cadrul ședințelor de lucru	- locuitori din teritoriul GAL-ului; - reprezentanți ai sectoarele antreprenorial, public și civic	Matricea SWOT elaborată; 2 procese - verbale în cadrul ședințelor de lucru.
Misiunea și Viziunea de Dezvoltare a Teritoriului	2 Ședințe a membrilor GAL proces- verbale în cadrul ședințelor de lucru	locuitori din teritoriul GAL-ului; reprezentanți ai sectoarele antreprenorial, public și civic	Misiune, viziune definită.
Obiective, Măsuri și Indicatori	-3 Ședințe de lucru cu membrii GAL-ului; - 3 procese-verbale în cadrul ședințelor de lucru	locuitori din teritoriul GAL-ului; reprezentanți ai sectoarele antreprenorial, public și civic	Obiective strategice definite; Obiective specifice definite; Măsuri definite; Indicatori determinați; 3 procese - verbale în cadrul ședințelor de lucru; 91 idei de proiect colectate, sistematizate și corelate cu obiectivele strategice, obiectivele specifice și măsurile de sprijin.

Planul Operațional și Bugetul Strategiei	Ședință de lucru cu membrii GAL; proces- verbal al ședinței de lucru	locuitori din teritoriul GAL-ului; reprezentanți ai sectoarelor antreprenorial, public și civic	Plan operațional realizat. Buget planificat.
Planul de Comunicare	Ședință de lucru cu membrii GAL; proces- verbal al ședinței de lucru	locuitori din teritoriul GAL-ului; reprezentanți ai sectoarelor antreprenorial, public și civic	Plan de comunicare elaborat
Monitorizare și Evaluare	Ședință de lucru cu membrii GAL; proces- verbal al ședinței de lucru	locuitori din teritoriul GAL-ului; reprezentanți ai sectoarelor antreprenorial, public și civic	Plan de monitorizare și evaluare elaborat.

Tabelul 1 prezintă metodele utilizate pentru asigurarea participativității cu menționarea documentelor confirmative (chestionare, ședințe, etc.) și rezultatele metodelor utilizate. Această metodologie confirmă că soluțiile adoptate în compartimentele strategiei au fost elaborate cu participarea comunității locale.

3.3. Caracterul inovativ

Însăși implementarea abordării LEADER, în calitate de instrument de dezvoltare rurală în Republica Moldova, reprezintă o inovație în sine. Inovația abordării LEADER constă în abordare teritorială, participativitate și implicarea comunităților locale în elaborarea și implementarea strategiei pentru dezvoltarea teritoriului GAL-ului. La fel, inovația este una dintre cele șapte caracteristici ale abordării LEADER. Însă, nu trebuie de perceput inovația în abordarea LEADER în măsura în care toate proiectele să fie inovative în sensul clasic al cuvântului ”inovație”.

Inovația în cadrul abordării LEADER poate însemna introducerea unui nou produs, unui nou proces, unui nou serviciu la nivel local sau crearea unei noi organizații, deschiderea unei noi piețe. La fel, aceasta poate însemna preluarea unor noi metode de dezvoltare sau implementare, aducerea a ceva ”nou” pentru dezvoltarea teritoriului GAL-ului.

SDL GAL ”Inima Nistrului” prin obiectivele și măsurile formulate, dar și prin criteriile pentru selectarea proiectelor ce vor fi susținute de către GAL asigură un echilibru între dorința de a implementa inovații și riscurile legate de implementarea acestora. Obiectivele și măsurile

stabilite în strategie rezultă din necesitățile identificate și din potențialul pentru dezvoltarea teritoriului GAL-ului. Pentru evaluarea proiectelor cu elemente de inovație la nivel local, regional sau național GAL-ul urmează să elaboreze criteriile pentru selectarea proiectelor, cu caracter inovator sau, care abordează într-un mod neobișnuit resurselor și tradițiile locale, contribuind la schimbări pozitive în teritoriu. De asemenea, este necesar de încurajat stabilirea măsurilor inovatoare de conservare a mediului și contracararea schimbărilor climatice, precum și a celor legate de combaterea sărăciei sau de incluziune socială.

CAPITOLUL IV. PREZENTAREA TERITORIULUI ȘI A POPULAȚIEI ACOPERITE DE GRUPUL DE ACȚIUNE LOCALĂ

4.1. Descrierea teritoriului, harta, organizarea administrativă

Localitățile din cadrul GAL ”Inima Nistrului” cuprind 5 unități teritorial-administrative, așezate pe ambele maluri ale râului Nistru pe parcursul a circa 40 km, în două raioane Criuleni și Dubăsari. Două localități sunt centre raionale – orașul Criuleni și comuna Coșnița. Suprafața totală constituie circa 170 km².

Tabel 2. Unități administrativ-teritoriale în componența GAL ”Inima Nistrului”

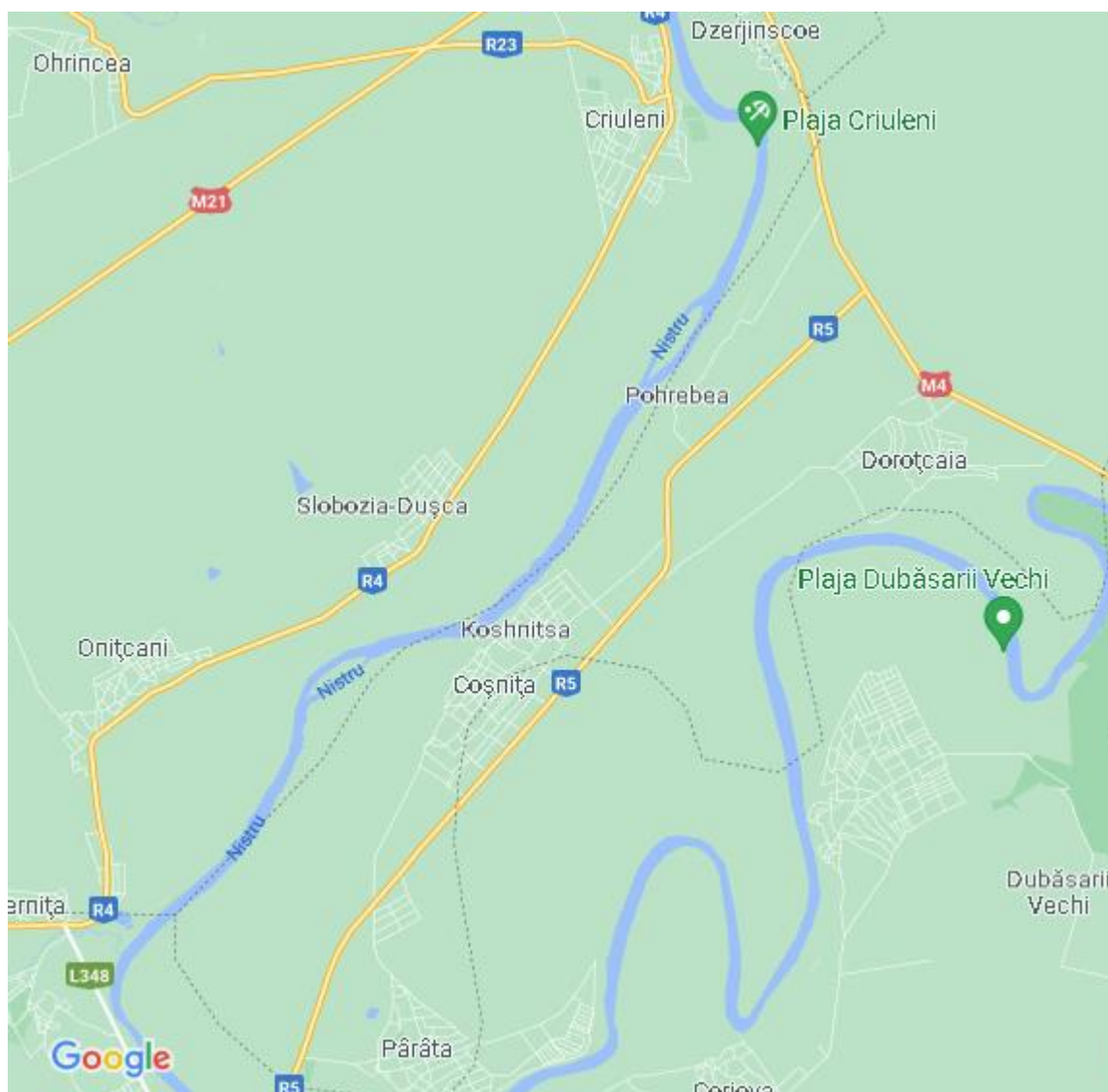
5 UAT		
Sate	Comune/Orașe	Sate din componența comunelor
Slobozia-Dușca Doroțcaia Pîrîta	Criuleni	Ohrincea Zolonceni
	Coșnița	Pohrebea

4.1.1. Amplasarea geografică

Orașul Criuleni este amplasat pe un teritoriu de 3.117 ha, inclusiv extravilan 2.430 ha, intravilan 697 ha. Satul Ohrincea are suprafața de 1.208 ha, inclusiv extravilan 1.021 ha și intravilan 187 ha. Satul Zolonceni are 77 gospodării și suprafața lui este inclusă în suprafața orașului. Astfel suprafața totală a fondului funciar Criuleni constituie 4325 ha. Teritoriul satului Slobozia-Dușca constituie 2438,58 ha, inclusiv intravilan 521,43 ha și extravilan 1937,15 ha. Satul Doroțcaia are suprafața totală de 5000 ha, inclusiv extravilan – 4027 ha și intravilan – 973 ha. Suprafața teritoriului satului Coșnița constituie 4407,21 ha dintre care suprafața agricolă 3247 ha. Fondul funciar al satului Pîrîta este de 2063,19 ha, dintre care terenurile arabile constituie 1752,41 ha. Harta cu teritoriul ”Inima Nistrului” este prezentată în fig. 2.

Amplasarea geografică este favorabilă și creează mai multe avantaje legate de distanța relativ apropiată de municipiul Chișinău, și respectiv, de aeroport, gara feroviară, piețele de desfacere pentru produsele agricole și non-agricole. Toate localitățile sunt conectate prin

drumuri de importanță republicană și raională. Conexiunea dintre localități se asigură prin rutele comune de transport de pasageri.



Figură 2. Harta teritoriului GAL "Inima Nistrului"

4.1.2. Mediul

Spațiul dintre Prut și Nistru este parte a Podișului Moldovei, care se întinde de la Subcarpații Moldovei în vest până la fluviul Nistru în est. În stânga Nistrului pătrund ramurile de sud-vest ale Podișului Podoliei. În cadrul acestor unități majore, în afară de relieful de podiș, se întâlnește relief de dealuri și de câmpie. Amplasarea GAL "Inima Nistrului" în cadrul extremității de est a Podișului Codrilor și în partea de nord a Câmpiei

Nistrului Inferior, cu influențe climaterice moderate, constituie un factor favorabil în dezvoltarea regiunii. Relieful GAL se caracterizează printr-o intercalare a cumpenelor de ape înguste cu văi adânci și largi, pantele cărora sunt ocupate de hârtoape și a contribuit esențial la formarea și la evoluția peisajelor geografice și a ecosistemelor.

Clima Republicii Moldova este temperat continentală, caracterizându-se prin ierni relativ blânde și cu puțină zăpadă, cu veri lungi, călduroase și cu umiditate redusă. Țara este amplasată în regiunea de interferență a maselor de aer atlantice din vestul Europei, continental-excesive din nord-est și mediteraneene din sud-vest. Temperatura medie anuală a aerului în zona de activitate a GAL a fost de +9,6 °C, maxima absolută - 33,7 °C, iar minima absolută - de -20,9 °C. Cantitatea anuală de precipitații e de 350-400 mm.

Ponderea mare a solurilor fertile și clima temperată continentală creează un mediu natural favorabil pentru dezvoltarea agriculturii, iar râul Nistru și accesul la bazinul acvatic, relieful spectaculos, monumentele arhitecturale reprezintă un avantaj competitiv foarte important pentru dezvoltarea diferitelor forme de turism: agroturism, turism acvatic, de tranzit, de week-end, cultural, tematic (pescuit) etc.

Clima din regiune este favorabilă pentru dezvoltarea agriculturii, industriei, turismului, producerea resurselor energetice regenerabile. Localitățile se află în zona cu clima temperat - continentală, care se caracterizează prin ierni cu puțină zăpadă, veri lungi, călduroase și cu cantități nu prea mare de precipitații, ce cad în general sub formă de averse. Valorile medii a temperaturii în lunile iulie +25C , ianuarie - 10 C . Primele înghețuri de obicei se remarcă, de la jumătatea lunii octombrie, iar ultimele înghețuri la jumătatea lunii aprilie. Durata perioadei fără înghețuri constituie 180 - 190 zile. Solul începe să înghețe la sfârșitul lunii noiembrie și se dezgheață la mijlocul lunii martie.

Orașul *Criuleni* este amplasat pe un teritoriu de 3.117 ha, inclusiv extravilan 2.430 ha, intravilan 697 ha. În componența primăriei sunt incluse satele Ohrincea și Zolonceni. Satul Ohrincea are suprafața de 1.208 ha, inclusiv extravilan 1.021 ha și intravilan 187 ha. Satul Zolonceni este amplasat la o distanță de 4 km de Criuleni, are 77 gospodării și suprafața lui este inclusă în suprafața orașului. Astfel suprafața totală a fondului funciar al localității este de 4.325 ha. Orașul este situat într-o regiune de șes și coline pe malul drept al malului Nistru. Localitatea are 3,6 km în lungime și 1,6 km în lățime. Râul Nistru se mărginește pe partea de nord-est cu orașul pe o distanță de 3 km. Relieful prezintă o suprafață deluroasă, din care cauză străzile și drumurile de pe acest teren formează o rețea neregulată. În partea de șes a orașului rețeaua de străzi și drumuri se transformă într-un sistem mai regulat.

Localitățile din *comuna Coșnița* sunt din diferite tipuri de relief. Coșnița este așezată pe câmpie, iar Pohrebea – pe stâncă. Astfel, tipul de regiune este agrar (Coșnița) și turistic (Pohrebea). Tipul de soluri este cernoziom. În ultimii ani au fost înregistrate mai mulți factori climaterici nefavorabili, cum ar fi înghețuri (2019), secetă (2020), ploi cu grindină și vânt puternic (2021). Suprafața pădurilor constituie 122,03 ha. În apropierea localității pe râul Nistru sunt două insule. Pe teritoriul comunei funcționează carieră de nisip și pietriș. În centru satului Coșnița există un parc.

Satul *Pîrîta* este situat pe câmpie și reprezintă tipul de micro-regiune agrară. Predomină solurile de cernoziom. În anii 2017-2018 au fost înregistrate înghețuri, în 2019-2020 – secetă, în 2021 – vânt puternic și ploi cu grindină. Pădurile constituie 947,7 ha. În localitate funcționează o carieră de nisip și piatră.

Satul *Slobozia-Dușca* este situat la intersecția a două forme de relief: șes și platou. În localitate prevalează forma de relief – câmpie. Suprafața totală a fondului funciar din Slobozia-Dușca este de 2438,9 ha, dintre care terenul intravilan ocupă 240,5 ha. Cea mai mare pondere o dețin terenurile cu destinație agricolă - 1790 ha, sau 73,4% din total. Bonitatea medie a terenurilor cu destinație agricolă este de 70 bal/hectar. După tipurile de sol prevalează cernoziomul. Terenuri care pot fi utilizate în scopuri agricole constituie 1790,0 ha (73,4%). Cernoziomul ocupă 1609,0 ha (66,0%), solurile brune - 116,0 ha (4,8%), solurile cenușii (terenuri mlaștini) – 27,0 ha (1,1%), Terenurile care nu pot fi utilizate în scopuri agricole constituie 14,0 ha (0,6%). Solurile de cernoziom din localitate sunt recunoscute la nivel național prin faptul, că sunt unele din cele mai bune pentru creșterea și cultivarea pomilor și arbuștilor, dovadă fiind plantarea livezilor de: mere, pere, piersici, prune, a unei livezi de nucifere cu o suprafață de 220 ha și 10 ha de coacăză. Localitatea se include în zona cu umiditate insuficientă. Analiza ultimilor 10 ani demonstrează că practic în fiecare an în localitate se înregistrează înghețuri și ploi cu grindină, iar odată la 3 ani sunt înregistrate și inundații, care produc pierderi semnificative pentru agenții economici. Condițiile de climă și de relief au dat ca urmare formarea unei flore bogate și mixte în ce privește compoziția ei. Resursele vegetale sunt reprezentate de plante lemnoase cum ar fi specii de foioase ca salcâmul, stejarul, tei, sălcii dar și din specia coniferelor așa ca bradul. Fauna este reprezentată de iepuri de câmp, căprioare, vulpi, etc. Specii de păsări întâlnite: cocostârci, rațe sălbatice, ciocănitari, pițigoii, etc. Suprafața totală a fondului forestier a satului este de 123,9 ha, inclusiv 103,0 ha păduri și 15,0 ha - fâșii de protecție. Localitatea dispune de 4 iazuri proprietate UAT, cu suprafața totală de 9 ha și volum de apă de circa 185 mii m³, amplasate pe curs, în partea de nord-vest a satului, care sunt parțial înnămolite. Localitatea se mărginește cu râul Nistru pe o lungime de 5189 m. Suprafața râului constituie 48 ha și a digului de protecție - 18,37 ha. Starea digului

de protecție și a construcțiilor hidrotehnice este relativ satisfăcătoare. Apa este folosită parțial pentru irigarea câmpurilor agricole adiacente. Zonele de protecție sunt slab împădurite cu arbori de specie salcie.

În anul 2015, prin implementarea proiectului susținut de către Programul Compact Fondul Provocările Mileniului, a fost renovat sistemul de irigare în localitate. Sistemul existent de irigare acoperă necesitatea numai a 30 % din terenurile arabile. Pe teritoriul satului Slobozia-Dușca apele subterane sunt la o adâncime de 5-200 m. În ultimii 5 ani această adâncime este stabilă și nu se observă tendințe de schimbare. În localitate există 7 sonde arteziene. Zonele de protecție există, dar necesită să fie amenajate. Apa nu corespunde normelor sanitare și lipsesc stații de tratare a apei. În localitate activează SRL "Remih&Co", întreprindere ce se ocupă de extragerea zăcămintelor naturale: nisip, prundiș. E de menționat faptul că activitatea acestei cariere are un impact negativ asupra desfășurării activităților agricole, asupra infrastructurii drumurilor din localitate și asupra stării ecologice din localitate.

Localitatea *Doroșcaia* este amplasată în valea r. Nistru. Există două tipuri de relief: luncă și terasă. Elementele de relief fiind orientate în direcția Sud -Est. Înălțimile relative ale elementelor minore de relief sunt 59 metri de la nivelul r. Nistru. Tipul de micro-regiune – agrară. Suprafața totală a fondului funciar este de 5000,21 ha. Cea mai mare pondere o au terenurile utilizate în scopuri agricole 3226,55 ha, 1845,0 ha (35,0%) din fondul funciar reprezintă terenuri care nu pot fi utilizate în scopuri agricole. Terenuri care pot fi utilizate în scopuri agricole reprezintă, inclusiv: cernoziom - 1745,21 ha, soluri brune – 956,83 ha, soluri cenușii – 478,41 ha. Terenurile care nu pot fi utilizate în scopuri agricole - 1819,76 ha. În ultimii ani a crescut frecvența și puterea de manifestare a factorilor climaterici de risc (secete, ploi cu grindină, înghețuri de primăvara), fapt care condiționează pierderi crescânde pentru agenții economici ai satului, ce activează în agricultură și, astfel, îngreunează dezvoltarea activităților economice din domeniul agricol. Apele râului Nistru este principala arteră acvatică a satului. Zona râului este în stare satisfăcătoare și se folosește ca zonă de agrement și irigarea culturilor agricole. În prezent localitatea își îndeplinește necesitățile în apă potabilă din surse subterane ce se află la 60-130 m adâncime. Apele fântânilor arteziene ce sunt folosite ca surse de apă potabilă, sunt direcționate în special pentru satisfacerea necesităților casnice a locatarilor. Pe teritoriul primăriei există 5 sonde de apă potabilă, 21 fântâni publice, și aproximativ 75 fântâni individuale. Adâncimea apelor subterane este aproximativ de 20-85 metri. În prezent se menține o tendință echilibrată a volumelor de apă. Conform analizelor, apele subterane din localitate sunt de calitate satisfăcătoare și este caracterizată ca fiind potabilă. Se folosește de către locuitorii satului ca apă potabilă, apă menaj și pentru irigare. În perimetrul administrativ al comunei/satului există alunecări de teren. În localitate sunt 9 parcuri.

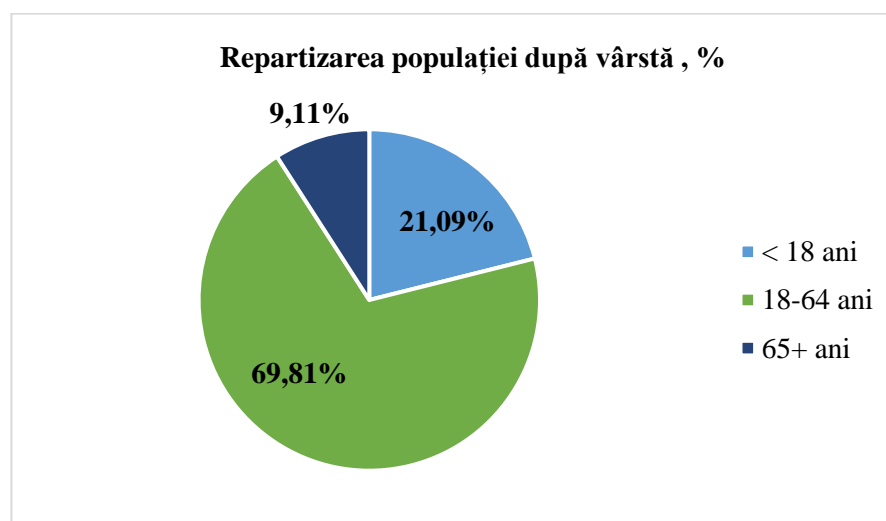
4.1.3. Populația

Numărul populației pe teritoriul GAL este de aproximativ 21 570 de persoane, conform datelor furnizate de Recensământul populației din 2014. Repartizarea populației pe localitățile GAL este prezentată în tabelul 3.

Tabel 3. Repartizarea populației pe localitățile GAL

Denumirea localității	Nr. pop.	Nr. %	Bărbați	Femei	0-17 ani	18-64 ani	65+
or. Criuleni	6708	31,10	3228	3480	1342	4667	699
Slobozia-Dușca	2866	13,29	1390	1476	565	2078	223
Coșnița	5545	25,71	2660	2885	1142	3891	512
Doroțcaia	3038	14,08	1478	1560	650	2143	245
Pîrîta	3413	15,82	1642	1771	850	2278	285
Total	21570	100,00	10398	11172	4549	15057	1964

Cel mai mare număr al populației locuiește în orașul Criuleni – 6708, astfel populația urbană constituind 31,1% și populația rurală – 68,9% din totalul GAL. În toate localitățile numărul femeilor predomină în comparație cu cel al bărbaților și înregistrează 51,8% la nivel de regiune. Repartizarea populației după vârstă este reprezentată în *fig. 3*.

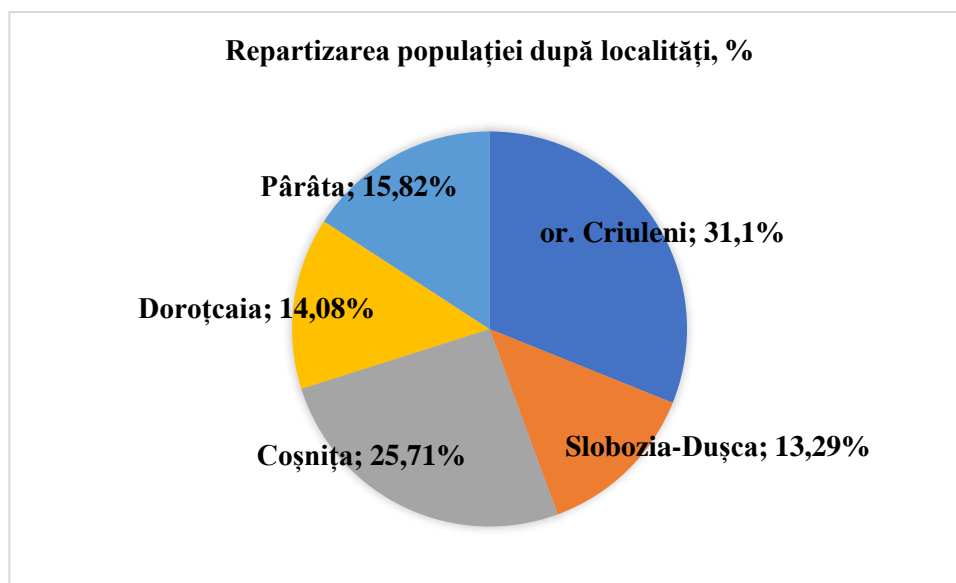


Figură 3. Repartizarea populației după vârstă

Circa 70,0% din locuitorii regiunii constituie populația economic activă între vârstele de 18-64 ani. Copii și tinerii până la vârsta de 18 ani constituie 21,09% din toată populația, iar bătrânii peste 65 de ani – 9, 11%. Moldovenii/românii constituie circa 94,5% din populația regiunii. Cota-parte a repartizării populației regiunii pe localități este prezentată în *fig. 4*.

Cea mai mare localitate este orașul Criuleni cu două sate, Ohrincea și Zolonceni, incluse în primărie, care conform recensământului din 2014 constituie 6708 de locuitori, ce reprezintă 31,1% din populația regiunii. Majoritatea populației, peste 85,0% reprezintă moldovenii/românii. Pentru

prima data localitatea este pomenită în anul 1607. La sfârșitul sec. XVIII în documente se vorbește despre șantierul naval din Criuleni. În 1814 în localitate este înălțată biserica Sfântul Mihail, iar comuna era legată printr-un pod cu orașul Dubăsari de pe malul stâng al Nistrului. În prezent în localitate sunt înregistrați 8827 de locuitori⁴, dintre care bărbați - 4037 și femei - 4446. Din anul 1998, orașul Criuleni este înfrățit cu orașul Orăștie din România. La o distanță de 2 km nord-est de oraș, este amplasată Peștera Surprizelor, arie protejată din categoria monumentelor naturii de tip geologic sau paleontologic.



Figură 4. Repartizarea populației după localități⁵

Conform recensământului din 2014, 25,71% din populația GAL, 5545 de persoane locuiau în comuna *Coșnița*. Dintre ei, 2660 sunt bărbați și 2885 – femei. Locuitorii cu vârsta până la 17 ani constituiau 1142 persoane, 18-64 ani – 3891 de persoane și 512 – persoanele cu vârsta peste 65 ani. În prezent, numărul locuitorilor constituie 6026 de persoane, 5326 în satul Coșnița și 700 – în Pohrebea.⁶ Majoritatea absolută constituie moldovenii/românii – 82,0%, ucrainenii – 7,0%, rușii – 5,0%. În localitate sunt consemnate 1870 de familii. În anul 2020 au fost înregistrate 38 de căsătorii, 60 de noi născuți și 79 de persoane decedate. Peste 200 de persoane sunt plecate din localitate mai mult de un an, iar 780 plecate temporar (mai puțin de un an). În ultimii 5 ani au imigrat din localitate peste 50 de persoane. Numărul pensionarilor este 870 de persoane și constituie 14,5% din populație, iar copiii și tinerii până la 18 ani sunt 1341 de persoane (22,25%).

⁴ Conform <https://criuleni.md/index.php?pag=news&id=424&rid=238&l=ro>

⁵ Datele BNS conform Recensământului Populației din 2014.

⁶ Chestionarul LEADER al localității, anul 2021.

Astfel, numărul persoanelor economic active cu vârsta 18-63 ani constituie – 3815 (61,5%). La Agenția pentru Ocuparea Forței de Muncă sunt înregistrați ca șomeri 136 de persoane, ce constituie 2,3% din populație. Se poate constata, că în perioada de după Recensământ a avut loc o creștere a populației în localitate, mai ales a persoanelor cu vârsta până la 18 ani (creștere cu 17,5%), cu toate că în ultimul an s-a înregistrat un număr mai mare de decese, decât nașteri.

Populația localității *Pirîta* constituia în 2014 - 3413 persoane, 15,82% din locuitorii GAL,⁷ inclusiv 1642 bărbați și 1771 – femei. Repartizarea pe vârste în localitate era în 2014 respectiv: 0-17 ani – 850 persoane, 18-64 ani – 2278 și peste 65 de ani 285 persoane. Conform datelor anului 2020,⁸ în sat locuiesc 3571 de persoane. Majoritatea absolută constituie moldovenii/românii – 93,3%, ucrainenii – 0,8%, rușii – 1,2%. Persoanele cu vârsta până la 17 ani constituie 646 (18,1%), iar pensionarii – 439 (12,3%). 208 persoane sunt plecate din sat mai mult de un an. În ultimul an au fost înregistrate doar 8 căsătorii, 11 noi născuți și 22 decese.

Conform recensământului din 2014, 14,08% sau 3038 din populația GAL locuiau în satul *Doroțcaia*⁹, dintre care bărbați – 1478 de persoane și femei – 1560. Persoanele cu vârsta 0-17 ani constituiau – 650, 18-64 ani – 2143 și peste 65 de ani – 245. În prezent în localitate sunt înregistrate 3548 de persoane, 1782 – femei și 1766 – bărbați. Moldovenii/românii constituie 3502 persoane (98,7%). În localitate sunt înregistrate 1276 de familii. În 2020 au fost 10 căsătorii și 24 de noi născuți. În același timp au decedat 25 de persoane. Persoane cu vârsta până la 17 ani sunt 705 (19,9%), iar pensionari – 884 (25,0%). Numărul persoanelor înregistrate ca șomeri este de 98 (2,8%).

4.1.4. Infrastructură fizică și utilități publice

La nord GAL se învecinează cu localitatea Ustia, r-l Dubăsari și cu orașul Dubăsari, aflat sub controlul regimului de la Tiraspol, iar la sud, cu localitățile Corjova și Mălăiești din raionul Criuleni.

Coșnița îndeplinește funcțiile de centru raional Dubăsari. Se află la 28 km de Chișinău și alături de șoseaua R5. În comună sunt 2470 de gospodării, dintre care circa 250 sunt părăsite. Circa 90,0% din gospodării sunt telefonizate, iar 60,0% - conectate la televiziunea prin cablu. Peste 65,0% din gospodării sunt gazificate și peste 90,0% conectate la apeduct. În comună sunt 9 fântâni arteziene și circa 700 de fântâni de mână, care asigură 80,0% de apă potabilă necesară. Cu toate că în localitate este organizată colectarea și transportarea deșeurilor, o problemă importantă este

⁷ Datele BNS conform Recensământului Populației din 2014.

⁸ Chestionarul LEADER al localității, anul 2021

⁹ Datele BNS conform Recensământului Populației din 2014.

lipsa gunoștii autorizate. La rețeaua de canalizare sunt conectate circa 10,0% din gospodării. Satul dispune de un stadion și o sală de sport. În comună activează trei săli de ceremonii, există un centru de resurse pentru tineri. În comună este amplasat sediul poliției și un post de pompieri, funcționează două puncte poștale: Coșnița – 6 angajați și Pohrebea – 1 angajat. Conectarea la rețelele de telecomunicații și Internet ale gospodăriilor casnice și instituțiilor este la un grad destul de avansat.

Suprafața satului *Doroțcaia* constituie peste 5000,0 ha. Cea mai mare parte, 3226,55 ha sunt utilizate în scopuri agricole, iar 1845,0 ha (35%) din fondul funciar reprezintă terenuri, care nu pot fi utilizate în aceste scopuri. Sunt înregistrate 1268 de gospodării. Fondul locativ general al satului constituie peste 88613 m.p. Din totalul gospodăriilor, 1096 sunt telefonizate (86,5%), iar 350 (27,6%) – conectate la televiziunea prin cablu, 894 (70,5%) – sunt gazificate centralizat și 950 (75,0%) – conectate la apeduct. În prezent localitatea își îndeplinește necesitățile în apă potabilă din surse subterane ce se află la 60-130 m adâncime. Apele fântânilor arteziene folosite ca surse de apă potabilă, sunt direcționate în special pentru satisfacerea necesităților casnice a locatarilor. În localitate funcționează 5 fântâni arteziene, 21 fântâni publice, și aproximativ 75 fântâni individuale. Conform analizelor, apele subterane din localitate sunt de calitate satisfăcătoare pentru întrebuințare ca apă potabilă. Locuitorii folosesc apa nu numai ca apă potabilă, dar și ca apă menajeră și pentru irigare. Localitatea nu dispune de sistem de colectare, transportare și depozitare a deșeurilor și rețea de canalizare. În sat există un stadion în stare bună și o sală de sport, activează două săli de ceremonii. Ordinea publică este asigurată de un post de poliție, însă lipsește un post de pompieri. Accesul la rețelele de Internet ale instituțiilor de stat și gospodăriilor casnice este bun.

Suprafața totală a *satului Slobozia-Dușca* este de 2439,0 ha, dintre care terenul intravilan constituie 240,5 ha. Terenurile cu destinație agricolă constituie 1790,0 ha (73,4% din total). Bonitatea medie a terenurilor cu destinație agricolă este de 70 bal/hectar. Terenuri care nu pot fi utilizate în scopuri agricole constituie 14,0 ha (0,6%). Solurile de cernoziom din localitate sunt recunoscute la nivel național prin faptul, că sunt unele din cele mai bune pentru creșterea și cultivarea pomilor și arbuștilor, dovadă fiind plantarea livezilor de: mere, pere, piersici, prune, a unei livezi de nuci cu o suprafață de 220 ha și 10 ha. de coacăză.

În sat sunt înregistrate 969 de gospodării, dintre care 9 sunt părăsite mai mult de un an. Fondul locativ al satului este de circa 78424 m.p. În sat 823 de gospodării (85,0%) sunt telefonizate și 350 (36,2%) abonați la televiziunea prin cablu. În localitate sunt 7 fântâni arteziene, dar lipsește apeductul centralizat. În același timp circa 70,0% din gospodării dispun de fântâni individuale. Satul nu dispune de un sistem de colectare, transportare și depozitare a deșeurilor, precum și de o

gunoiște autorizată, lipsește rețeaua de canalizare. În sat funcționează un stadion și o sală de ceremonii. În sediul primăriei este amenajat un birou pentru inspectorul de sector. Postul de pompieri din Criuleni deservește și satul Slobozia-Dușca. Toate instituțiile publice și peste 70,0% din gospodării sunt conectate la rețeaua Internet.

Suprafața localității *Pîrîta* este de 2860 m.p. Satul dispune de 947,7 ha de păduri. Elemente importante din patrimoniul natural al satului îl constituie stejarii seculari (peste 400 de ani) alături de traseul național R5. Distanța până la centrul raional Coșnița constituie doar 5,0 km, iar până la capitală – 30 km. În sat sunt înregistrate circa 1024 de gospodării, dintre care peste 50 sunt părăsite mai mult de un an. Majoritatea gospodăriilor sunt conectate la rețeaua telefonică și la televiziunea prin cablu. 919 de gospodării (90,0%) sunt conectate la rețeaua de gaz și 910 (88,9%) – la apeduct. Satul dispune de 2 fântâni arteziene. Cu toate că nu există un sistem de colectare, transportare și depozitare separată a deșeurilor, localitatea are o gunoiște autorizată. Rețeaua de canalizare lipsește. Stadionul local se află în stare satisfăcătoare. Satul dispune de o sală de ceremonii.

Parteneriatul este situat în apropierea orașului Chișinău (distanța medie de circa 35 km), ce asigură apropiere de aeroport, nodul de cale ferată și cea mai mare piață de desfacere din țară. Toate localitățile dezvoltă sisteme de conectare la apă potabilă și au un grad înalt de utilizare a tehnologiilor informaționale moderne (conectare la televiziunea prin cablu, internet, telefonie). Probleme importante pentru localitățile parteneriatului sunt crearea sistemelor de colectarea, transportare și depozitare a deșeurilor și înființarea gunoiștilor autorizate, precum și inițierea și dezvoltarea sistemelor locale de canalizare.

4.1.5. Infrastructura socială

Infrastructura socială, în sens actual, este definită ca un sistem de instituții și facilități care acordă serviciile sociale. Tipurile de infrastructură socială includ transporturile (drumuri, căi ferate), asistență medicală (spitale), educație (școli și universități) și facilități publice (locuințe comunitare). În conformitate cu legislația Republicii Moldova *”asistența socială este o componentă a sistemului național de protecție socială, în cadrul căruia statul și societatea civilă se angajează să prevină, să limiteze sau să înlăture efectele temporare sau permanente ale unor evenimente considerate drept riscuri sociale, care pot genera marginalizarea ori excluderea socială a persoanelor și a familiilor aflate în dificultate”*¹⁰.

Teritoriul parteneriatului este intersectat de către trei drumuri de importanță națională: R4, R5 și M4. R4 este o șosea în partea central-estică a Republicii Moldova având un statut de drum

¹⁰ Legea asistenței sociale nr. 547 din 25.12.2003

republican, care leagă capitala Chișinău prin orașul Criuleni de granița cu Transnistria prin Dubăsari. În Transnistria drumul este continuat de M4. Iar R5 este soseau care leagă Chișinăul cu drumul M4 prin Vadul lui Vodă. M4 trece prin principalele orașe ale Transnistriei: Tiraspol, Dubăsari și Râbnița până la granița cu Ucraina. Drumul este gestionat de regimul de la Tiraspol.

În comuna *Coșnița* 140 de persoane beneficiază de alocații speciale de stat. În perimetrul comunei sunt 42 de străzi, iar lungimea drumurilor constituie 32 km, dintre care 6,5 km sunt asfaltate. În comună este o stație auto amenajată, din care circulă spre capitală 8 rute în fiecare zi. Localitatea este iluminată complet cu piloni electrici cu regim econom. Lungimea străzilor iluminate constituie 42,0 km. Primăria dispune de tehnică mobilă pentru deszăpezire și menținerea drumurilor locale.

Sistemul de învățământ în comună constă din Liceul Teoretic "Ion Creangă" din Coșnița și Gimnaziul din Pohrebea. Blocul liceului a fost construit în 1973 fiind constituit din 3 etaje cu 35 de săli de studiu pe o suprafață de 22300 m.p. În liceu activează 50 de cadre didactice și își fac studiile peste 600 de elevi. Capacitatea încăperilor este de circa 1000 de elevi. Clădirea este conectată la apeduct și rețeaua de gaze naturale, are sistemul său de canalizare și dispune de cazangerie pe bază de gaze naturale. Liceul dispune de cantină, săli de sport și festivități, teren sportiv și conectare la Internet. Clădirea gimnaziului este veche, construită în 1927 și are 10 săli de studiu cu o suprafață de 1100 m.p. pentru 120 de elevi. În prezent activează 16 cadre didactice instruire 81 de elevi. În satul Coșnița activează și Școala de Arte cu 13 cadre didactice, unde își fac studiile peste 270 de elevi.

În comună sunt trei grădinițe: două în Coșnița și una în Pohrebea. Grădinițele din Coșnița sunt conectate la apeduct și rețeaua de gaze naturale, dispun de sistem propriu de canalizare și cazangerii autonome pe bază de gaze naturale. Peste 380 de copii frecventează grădinițele, unde activează 28 de educatori și 37 de lucrători auxiliari.

Comuna dispune de un centru de sănătate renovat, cu aparataj medical modern, conectat la apeduct și rețeaua de gaze naturale, care dispune de sistem de canalizare și cazangerie autonomă. În centru activează 4 medici de familie și 10 asistenți.

În Coșnița activează un centru de bătrâni „Casa Speranței”. Centrul oferă servicii de îngrijire persoanelor vârstnice sau în incapacitate de a se îngriji singure, de supraveghere continuă și asistență medicală.

Lungimea totală al drumurilor auto în localitatea *Doroțcaia* constituie 58,0 de km, dintre care 11,0 km sunt asfaltate. Din numărul total de poduri – 4, necesită reparație – 2. Satul dispune de stație auto, de unde circulă 12 rute auto spre centru raional și 9 – spre capitală. 220 de piloni cu

regim econom asigură iluminarea a tuturor străzilor din sat. Primăria contractează serviciile necesare pentru întreținerea drumurilor și deszăpezire.

Liceul Teoretic Doroțcaia a fost construit în 1973. Blocul de studii este constituit din 3 etaje cu 34 săli de studiu pentru 640 locuri, pe o suprafață de 3548 m.p. În prezent în liceu activează 28 cadre didactice și 10 personal auxiliar, instruind 425 de elevi. În stare bună se află și grădinița de copii, unde activează 10 educatori și 14 lucrători auxiliari. Grădinița frecventează 145 de copii. Ambele instituții sunt conectate la apeduct, rețeaua de gaze naturale, dispune de canalizare și cazangerie autonomă. În sat lucrează o școală de arte, unde studiază peste 100 de copii, fiind instruiți de 14 profesori. În cadrul punctului medical activează 2 medici de familie, 7 medici inferiori și un asistent medical. În localitate funcționează o cantină socială.

Satul *Slobozia-Dușca* este intersectat de către drumul național R4 pe o distanță de peste 2,0 km. Această asigură ca peste 570 de rute auto regulate trec săptămânal prin localitate. Distanța directă până la orașul Criuleni este de 7 km, iar până în mun. Chișinău - 32 km. 123 de persoane beneficiază de alocații speciale de stat. Localitatea este traversată de 55 de străzi. Lungimea drumurilor auto constituie 23,0 km, dintre care 6,36 km sunt asfaltate, iar 8,2 km – acoperite cu pietriș. În fiecare zi 38 de rute se îndreaptă din sat spre centrul raional Criuleni și 35 spre Chișinău. Localitatea este complet iluminată de către 800 de piloni, dintre care circa 600 sunt cu regim econom. Lungimea străzilor iluminate constituie 23 km. Clădirea gimnaziului este într-o stare satisfăcătoare, dispunând de un sistem de apeduct și canalizare autonome și fiind conectată la rețeaua de gaze. Cu o capacitate de peste 500 de persoane, astăzi în gimnaziu își fac studiile doar 216 de elevi. În gimnaziu activează 16 cadre didactice și 17 personal tehnic. Gimnaziul dispune de cantină, sală de sport, sală de festivități, teren sportiv și conectare la rețeaua Internet. Într-o stare bună se află și Instituția de Educație Timpurie "Izvoaraș", frecventată de peste 140 de copii. IET are apeduct și canalizare autonomă și este conectată la sistemul de gaze naturale. În instituție activează 11 educatori și 19 lucrători auxiliari. Grădinița dispune de 7 pavilioane și 5 terenuri de joacă. Din cauza lipsei cantinei, copiii se alimentează în grupele sale. În localitate funcționează Filiala Școlii de Arte din Criuleni, unde studiază peste 50 de elevi îndrumați de 4 cadre didactice. Punctul Medical din sat este în stare bună, dispunând de apeduct și sistem de canalizare autonom și fiind conectat la rețeaua de gaze naturale. În instituție lucrează un medic de familie, doi asistenți medicali și un felcer, dar nu dispune de staționar medical.

Lungimea drumurilor auto asfaltate în *satul Pîrîta* constituie 6,4 km. Satul, în cea mai mare parte, are iluminare stradală. Localul gimnaziului din sat a fost construit în 1988 cu o suprafață de 11235 m.p. și este constituit din trei etaje cu 34 săli de studiu pentru circa 700 de elevi. În prezent studiază 420 de elevi, îndrumați de 33 de cadre didactice. Starea grădiniței de copii "Viorica",

care este frecventată de peste 170 de copii este bună, fiind conectată la apeduct și rețeaua de gaze naturale. Instituția dispune de cantină. Oficiul Medicilor de Familie din sat este într-o stare bună cu conectare la apeduct și rețeaua de gaze naturale. În oficiu lucrează 2 medici, 5 asistenți medicali și un felcer, însă lipsește un staționar medical. Pentru familiile social-vulnerabile activează ”Casa Nadejda”.

În concluzie constatăm că parteneriatul dispune de o rețea dezvoltată și satisfăcătoare de drumuri între localități, precum și traversarea drumurilor de importanță națională R4 și R5 și internațională M21 și M5. Toate localitățile au un sistem modern de iluminare stradală. Parteneriatul dispune de un număr satisfăcător de instituții de educație timpurie și școlare. Descreșterea numărului de copii în toate localitățile duce la diminuarea calității procesului de studii. Pentru consolidarea sistemului de sănătate este necesar crearea condițiilor de trai pentru antrenarea specialiștilor de înaltă calificare, inclusiv și a tinerilor specialiști, asigurarea cu utilaj modern, promovarea modului sănătos de viață de către populația localităților.

4.1.6. Patrimoniul material și imaterial cultural

Cultura este factorul de bază în crearea și transmiterea valorilor locale și naționale, dezvoltarea capitalului uman, formarea conștiinței și identității locale și naționale. GAL ”Inima Nistrului” dispune de o rețea de instituții culturale, care dezvoltă și promovează valorile și tradițiile comunităților și contribuie la promovarea regiunii.

În orașul *Criuleni* activează peste 50 de ani Școala de Arte, care alături de cadre didactice de o calificare înaltă dispune și de bibliotecă dotată cu material didactic. În localitate funcționează casa de cultură Centrul de Cultură și Tineret ”Gr. Sîrbu”, Centrul de creație a copiilor, Centrul de creație tehnică a copiilor. În localitate activează formația folclorică ”Șezătoarea”, ansamblul de muzică și dans popular ”Lozioara”, bienal, în luna august se desfășoară Festivalul Internațional de Folclor ”Meșterul Manole”, iar în luna noiembrie Festivalul de romanță românească ”Petale de trandafir”. Populația orașului beneficiază de biblioteca publică orășenească „Tamara Isac” dotată cu literatură, atât artistică, cât și științifică. De peste 20 de ani activează Muzeul de Istorie și Etnografie (înregistrat cu nr. 025 prin ord. Ministerului Culturii nr.179 din 19.05.2004). În satul Ohrincea activează o casă de cultură și bibliotecă publică. Ca obiect de interes turistic este Casa Izvorului, apa căruia se consideră tămăduitoare.

Comuna *Coșnița* dispune de două case de cultură: Coșnița – 350 de locuri și Pohreba – 100 de locuri. Localurile sunt în stare bună fiind conectate la apeduct și rețeaua de gaze naturale. Dispun de sistem de canalizare și cazangerie autonomă. În cadrul instituției activează ansamblul folcloric ”Flori de măr”. În cadrul cercurilor de creației sunt studiate pianul, dansul popular și

modern, chitara, pictura, acordeonul. Bibliotecile publice sunt într-o stare satisfăcătoare, dispunând de apeduct și cazangerie autonomă. Fondul de cărți este de peste 24280 de unități. Bibliotecile au beneficiat de participarea în cadrul programului Novateca.

Prima biserică din lemn a fost construită în 1760, iar în 1880 s-a zidit biserică din piatră. O bijuterie arhitecturală, veche de peste o sută de ani, biserică „Sfântul Alexei”, din satul Pohrebea, nu mai funcționează de peste șapte decenii. Legenda spune că biserică din satul Pohrebea a fost zidită din porunca țarului Nicolai II. În ziua când biserică a fost sfințită, a născut și soția țarului. Țarul a poruncit ca această zi să fie sărbătorită în fiecare an, care a devenit și hramul satului (18 octombrie – Sf. Alexei). Ziua satului Coșnița se sărbătorește la data de 8 noiembrie, în sărbătoarea de Sf. Marele Mucenic Dumitru Izvorătorul de Minuni.

În ultimii doi ani în Pohrebea au fost deschise șase Case Rurale cu 50 de locuri de cazare pentru turiști. Fiecare casă oferă anumite specialități gastronomice specifice zonei. Astfel, gospodina ”Casei Părinților” oferă un atelier culinar la ”cuptorul Eudochiei”, iar plăcintele reci pot fi servite la gospodăria ”La Mâca Ileana”.

Casa de Cultură din *Doroțcaia* are o capacitate de peste 600 de locuri, dispunând de apeduct și sistem de canalizare, fiind conectată la rețeaua de gaze naturale. În cadrul instituției activează șase colective artistice: colectivul model Ansamblul folcloric ”Nistrenii”, orchestra de fanfară „Generație”, ansamblul vocal instrumental „Miracol”, ansamblul de muzică populară „Doina Nistrului” ș.a. Fondul din biblioteca publică depășește 13450 de cărți. În centrul satului se află Muzeul de Istorie și Etnografie, aflat într-un local cu suprafața totală de 160 m². Muzeul a fost deschis la 9 mai 1985 ca Muzeul Gloriei de Luptă și Muncă. Ministerul Culturii al Republicii Moldova a înregistrat Muzeul din s. Doroțcaia, prin Certificatul de înregistrare din 22 septembrie 2004 cu nr. 73. După extinderea muzeului, cu sala de etnografie în luna mai 2007, muzeul a fost denumit Muzeul de Istorie și Etnografie. La data de 18 mai 2016 - fondurile de bază a pieselor de muzeu constituiau – 6316 de obiecte, dintre care fotografiile - 2930, etnografie - 463, numismatică - 412, arheologie – 230, și alte obiecte de pictură, documente, arme și armuri, cărți manuscrise și tipărite, vestimentație și accesorii, filatelie și altele.

Satul dispune de un parc public în stare bună și teren de sport multifuncțional. În anul 2005 un sobor de preoți a sfințit piatra de temelie a unei noi biserici cu hramul ”Acoperământul Maicii Domnului” (14 octombrie).

Într-o stare bună se află și casa de cultură din *Slobozia-Dușca* cu peste 350 de locuri disponibile, fiind conectată la apeduct și rețeaua de canalizare, dispunând de canalizare și cazangerie pe bază de gaze naturale. Edificiul a fost construit în 1970, fiind renovat capital în 2016

cu suportul Uniunii Europene. În cadrul casei de cultură activează colectivul model de fluieriști ”Nistrenii”, colectivul model de fanfară ”Stejăreii”, ansamblul model de dansuri populare, laureat al multiple concursuri naționale și internaționale ”Țărănuța”, ansamblul vocal ”Nemurelele”. În afară de orele de muzică și dans pentru copii, casa de cultură găzduiește și multe evenimente culturale zonale cu participarea colectivelor artistice și din stânga Nistrului. Biblioteca publică din localitate este dotată cu literatură artistică și științifică, calculatoare, dar necesită reparație la acoperiș. Fondul de cărți este de peste 144 de mii de unități. În sat este instalat monumentul de importanță națională ”Maica îndurerată”. În localitate funcționează o biserică veche, iar altă nouă se construiește. În anul 1978 biserica istorică din Slobozia-Dușca a fost aruncată în aer și demolată, iar în 1997 la cererea credincioșilor din sat s-a deschis un mic paraclis în incinta bibliotecii. Până în 2001 toate slujbele se săvârșeau aici. În anul 2000 au început lucrările de construcție a noului lăcaș ”Sf. Cuvioasa Parascheva”, care a fost asfințit în 2001. Hramul localității – 27 octombrie.

Casa de cultură din satul *Pîrîta* are peste 500 de locuri disponibile, conectare la apeduct și gaze naturale, dispunând de încălzire autonomă. În cadrul instituției activează ansamblul folcloric ”Stejărel”. Fondul bibliotecii publice este de peste 8640 de cărți. Starea edificiului este bună. Hramul localității este sărbătorit pe 19 septembrie, când creștinii marchează Minunea Sfântului Arhanghel Mihail. În fiecare an la 31 martie în sat se comemorează consătenii căzuți în războiul de pe Nistru. Este ziua decesului în lupte a lui Boris Dovgani, monumentul căruia a fost instalat de consăteni.

4.1.7. Economia locală

Calitatea terenurilor și existența în localități a sistemelor moderne de irigare creează condiții favorabilă pentru creșterea producției agricole diverse și de calitate. Bonitatea solului în localitățile din parteneriat este nu mai puțină de 60 grad/ha. Conflictul transnistrean este o piedică serioasă în dezvoltarea regiunii: restricțiile de circulație ale populației și mărfurilor, utilizarea dificilă a terenurilor care se află de peste traseul Tiraspol-Dubăsari, posibilitățile de acces la credite, nivelul redus al investițiilor și a. Cadrul natural deosebit creează condiții favorabile pentru dezvoltarea diferitelor forme de turism: agroturism, turism de tranzit, turism de week-end, turism cultural, turism tematic (pescuit) etc.

Ramura de bază a economiei orașului *Criuleni* este agricultura. Potențialul industrial cuprinde circa 35 de întreprinderi, în mare parte, în ramurile alimentară, construcției, prelucrarea producției agricole. Întreprinderile sunt concentrate în două zone industriale ale localității: ”Nord” și ”Sud”. Zona industrială ”Nord” are o suprafață de 93,0 ha și aici își desfășoară activitatea unele companii mari cum sunt S.A. ”Comunservise ApăCanal”, S.A. ”Drumuri Criuleni”, S.A.

”Crioconstrucția”, baza S.A. ”Combinatul de vinuri Cricova” ș.a. Zona industrială ”Sud” ocupă o suprafață de 17,0 ha. Pot fi evidențiate baza rețelelor electrice ”Premier Energy”, depozitele companiei ”Greco-Stavilă”, Î.M. ”Verde Mondial” și a.

Relieful și solul localității sunt favorabile pentru dezvoltarea agriculturii, în special se constată activitățile de creștere a cerealelor (grâu, porumb, orz, soia, floarea soarelui), legume (cartofi, castraveți, roșii), fructe (prune, mere). Dezvoltarea sectorul zootehnic este limitată de lipsa terenurilor de pășune.

Numărul obiectivelor de comerț și alimentație publică este în corespundere cu cerințele optime ale numărului de locuitori. La 1000 locuitori se cuvine 174 m² de spațiu comercial. Aria generală a magazinelor constituie peste 1600 m² spațiu de comerț. Capacitatea generală a obiectivelor de alimentație publică constituie peste 200 locuri.

Datorită amplasării sale, malul râului Nistru, în apropiere de Chișinău, orașul are un potențial turistic înalt. Un obiect de atracție turistică constituie „Peștera Surprizelor” cu lungime a galeriilor subterane de peste 1700 metri. Intrarea în peșteră se află pe malul râului Nistru, la 2 km de Criuleni și la circa 40 km de Chișinău. De aceea, mai ales, în zilele de odihnă este vizitată de numeroși turiști.

În comuna *Coșnița* sunt înregistrați 58 de agenți economici. Ca formă juridică de activitate majoritatea constituie SRL (46 de unități). În agricultură activează 22 de agenți, producere – 8, servicii - 6 și 12 în alte domenii. Numărul total de salariați constituie peste 800 de persoane. Gospodăriile țărănești constituie 111 unități. Dintre cei mai mari agenți economici pot fi evidențiate SRL „Monsterax GSG” - 589,79 ha cu 139 de angajați, SRL „Levobaciu” - 584,93 ha (26 de persoane angajate), SRL „Coșniagro” - 112,41 ha (10 angajați), SRL „Agro- Prima” - 129,5 ha (12 angajați), SRL „AgrodarEco” - 70,98 ha (40 persoane).

Datorită Programului Compact, finanțat de Guvernul SUA, agricultorii din comună pot practica o agricultură performantă, independentă de condițiile climaterice, datorită sistemului de irigare pe o suprafață de cca 2400 ha de teren agricol. Cota de teren medie pe persoană constituie 1,5 ha. Bonitatea solului este de 66 grad/ha.

Creșterea bovinelor, porcinelor, ovinelor și caprinelor este o activitate tradițională a comunei. În localitate activează o fermă modernă de porci și iepuri. Crescătoria de porci (3500 de capete) este echipată cu utilaj modern și este gestionată de compania BMO Group din Germania. În localitate activează și un abator.

Comerțul este reprezentat de peste 20 unități cu ridicata și amănuntul a produselor alimentare și industriale. Locuitorii comunei beneficiază de diverse serviciile prestate la nivel local: o

farmacie, 5 frezării, o cizmărie, birou de traduceri, atelier de croitorie, servicii IT, servicii de contabilitate, servicii taxi.

În 2013, cu sprijinul financiar al Uniunii Europene, în cadrul Programului „Stimularea Economică în Zonele Rurale” în Coșnița a fost deschis Incubatorul de afaceri din Raionul Dubăsari (IARD) cu o suprafață de 1026 m². Scopul incubatorului este crearea unui mediu de afaceri favorabil dezvoltării și creșterii sectorului IMM, instruirii și servicii de consultanță și informare în afaceri, reprezentarea micului business în relații cu factorii de decizie și facilitarea accesului IMM-urilor la sursele de finanțare, etc. În cadrul Incubatorului activează 10 întreprinderi.

În domeniul turismului deja activează 2 întreprinderi în satul Pohrebea: SRL ”Activis Training” - organizează în localitate evenimente de team building și crearea locurilor de cazare. SRL ”Amorus Tur ”- agenție de turism, care are scopul de promovare a localității și atragere a turiștilor în regiune. La moment compania dezvoltă crearea structurilor de cazare și servicii pentru turiști. În satul Pohrebea sunt înregistrate 6 case rurale cu o capacitate de cazare de peste 50 de persoane. În anul 2020 peste 800 de turiști au vizitat localitatea. Există trasee turistice înregistrate.

În *Doroțcaia* sunt înregistrați 19 agenți economici: 14 SRL și 5 Întreprinderi Individuale. Mai activează 5 persoane deținători de patente și 16 Gospodării Țărănești cu o suprafață totală de teren agricol 9412 ha. O parte din teren dispune de sistem de irigare. Bonitatea solului este de 62 grad/ha. Cota de teren medie pe persoană este de 1,94 ha. În localitate funcționează o moară, o brutărie, o farmacie și 3 frizerii. O piedică în dezvoltarea economică constituie utilizarea dificilă a terenurilor care se află peste traseul Tiraspol-Dubăsari controlat de regimul de la Tiraspol.

Suprafața de teren agricol în localitatea *Pîrîta* constituie peste 1086,0 ha. În sat activează 13 SRL. Cota medie de teren pe persoană constituie 1,2 ha. Sectorul zootehnic din sat este bine prezent în structura economică locală. Sunt înregistrate 56 de bovine, 350 de porcine, 293 de ovine, 19 cabaline, circa 11000 de păsări. În sat funcționează o oloiniță și o farmacie. Ca meșteșug este practicat metalul forjat.

În conformitate cu completarea Legii privind Zona Economică Liberă ”Bălți”, în satul *Pîrîta* funcționează subzona economică liberă cu suprafața de 11 ha. Ea se află la distanța de 500 metri de localitate și se mărginește cu traseul R5. Scopul activității este de crește potențialul investițional al regiunii, a moderniza infrastructura și a construi unități de producție, ce va contribui la îmbunătățirea situației social-economice a localităților.

Numărul de agenți economici ce activează în satul *Slobozia-Dușca* constituie 25 de unități, dintre care 1 societate pe acțiuni, 17 SRL, 5 întreprinderi individuale și o întreprindere cu capital străin. Activitatea economică este suplinită de 4 deținători de patente și 16 gospodării țărănești. Suprafața de teren agricol prelucrată de GȚ constituie circa 12,0 ha. Cu suportul Programului

”Compact” a fost reabilitat și se află în stare bună sistemul de irigare, însă el acoperă doar 30,0% din toată suprafața agricolă. Bonitatea solului este de 71 grade. Cota de teren medie este de 1,2 ha/persoană. Creșterea cerealelor este sectorul de bază al agriculturii. Aici activează cele mai mari companii locale SDE ”Criuleni”, SRL Surpas”, SRL ”Catavlac”, SRL ”Dianex Lux”. O producție specifică este cultivarea nuciferelor, activitate realizată de către SRL ”Mevallex”, SRL ”Nucul de Aur”. SA ”Laurent” dezvoltă un complex de sere cu scopul de creștere a căpșunilor. Sectorul zootehnic din localitate constă din circa 100 de bovine, 120 de porcine, peste 20 de ovine/caprine și circa 10000 de păsări.

În sat există o oloiniță și o moară administrate de același agent economic - SRL ”Floarea”. Localnicii pot beneficia de serviciile farmaciei (ÎI ”Iveco farm Stahi”) și de taxi (SRL ”Madorix Lux”). De asemenea activează și o Asociație de Economii și Împrumut ”Slobozia-Dușca”. Localitate dispune de condiții favorabile pentru dezvoltarea social-economică durabilă: terenuri fertile, așezare geografică, existența bazinelor acvatice (râu, iazuri), pădure cu suprafața de 92 ha, existența unei gunoiști autorizate și a sistemului de canalizare Criuleni- Onițcani.

4.1.8. Administrația publică locală

Administrațiile publice locale (APL) din parteneriat, în afară de APL Pîrîta, dispun de strategiile locale de dezvoltare elaborate în ultimii ani. Documentele strategice locale sunt integrate cu strategiile raionale de dezvoltare: Planul de dezvoltare economică a raionului Dubăsari pentru 2021-2023 (localitățile Coșnița, Dorotcaia și Pîrîta) și Strategia de dezvoltare social-economică a raionului Criuleni pentru anii 2021-2025 (orașul Criuleni și satul Slobozia-Dușca). Strategiile au fost elaborate în cadrul implementării proiectelor ”Migrațiune și dezvoltare locală” susținut de PNUD Moldova și ”Comunitatea mea” – USAID.

Direcțiile prioritare de dezvoltarea ale raionului Criuleni sunt construcția și reparația infrastructurii sociale și publice, construcția sistemului de aprovizionarea cu apă, construcția și reparația drumurilor locale, construcția sistemului de iluminat și ocrotirea mediului. Planul strategic al raionului Dubăsari, fiind elaborat pentru o perioadă mai scurtă, până în 2023, are obiective strategice mai reduse: dezvoltarea patrimoniului turistic și creșterea numărului de turiști cu 30% până în 2023, crearea și implementarea a cel puțin două programe de susținere a antreprenoriatului pentru tineri și femei. Printre acțiunile prevăzute sunt inventarierea patrimoniului turistic al raionului, crearea unui centru de informare turistică, amenajarea traseului

turistic local cu 4 belvedere, care includ și satul Pohrebea, dezvoltarea serviciilor publice pentru susținerea destinațiilor turistice.¹¹

Planul de dezvoltare strategică a comunei *Coșnița* 2020-2025 prevede patru priorități strategice: valorificarea potențialului uman din localitate și implicarea nemijlocită atât a femeilor cât și a bărbaților, inclusiv a originarilor plecați la munci peste hotare, în dezvoltarea socio-economică și culturală a comunei; relansarea economică a localităților din cadrul comunei prin susținerea business-ului mic și mijlociu, atragerea în comunitate a unor investitori puternici și valorificarea potențialului economic existent; prestarea serviciilor publice de calitate, accesibile, diversificate și nediscriminatorii atât pentru femei cât și bărbați, inclusiv persoane din grupurile socialmente vulnerabile; perfecționarea activității APL în vederea asigurării unui management administrativ eficient și transparent, axat pe nevoile cetățenilor. Planul reprezintă o viziune comună a APL și cetățenilor satelor Coșnița și Pohrebea privind problemele prioritare ale comunei și stabilește direcțiile de finanțare. În anul 2021 veniturile APL planificate au constituit 28921,9 mii lei, inclusiv veniturile proprii 5875,5 mii lei. Localitatea are acord de înfrățire cu orașul Sobinka din Federația Rusă.

Pentru realizarea viziunii de dezvoltare a satului Slobozia-Dușca ca localitate cu o economie diversificată, infrastructură bine dezvoltată și atractivă pentru industria turismului, cu servicii publice de calitate și un sistem social adaptat la nevoile populației, o societate civilă responsabilă și activă, cu familii întregi și oportunități de angajare în câmpul muncii, atractivă pentru tineri, și cu APL transparentă și eficientă au fost stabilit obiective strategice până în 2025: dezvoltarea economică locală prin valorificarea resurselor interne și externe; asigurarea calității prestării serviciilor sociale; crearea unui mediu ecologic curat și asigurarea eficienței ecologice; dezvoltarea și extinderea infrastructurii locale; consolidarea capacității administrației publice locale.¹² Bugetul localității pentru anul 2021 a fost 5961,7 mii lei, inclusiv 1348,6 mii lei – venituri proprii. Satul are încheiat în anul 2018 acord de înfrățire cu comuna Mărăcineni, județul Argeș, România.

Pe parcursul anului 2020 în cadrul unui proces participativ a fost elaborată strategia de dezvoltare social-economică a localității *Doroțcaia* pentru anii 2020-2025. Prioritățile strategice, în mare parte coincid cu cele prevăzute în localitățile partenere. Veniturile pentru anul 2021 au constituit 13245,4 mii lei, inclusiv 2164,1 mii lei – venituri proprii. În contextul participării la proiectele dezvoltate de PNUD Moldova în cadrul programului ”Susținerea măsurilor de promovare a încrederii”, localitatea are acorduri de înfrățire cu alte localități din țară cum ar fi

¹¹ Planul de dezvoltare economică a raionului Dubăsari pentru perioada 2021-2023

¹² Cadrul general al Strategiei de Dezvoltare durabilă integrată a s. Slobozia-Dușca pentru perioada 2019-2025

satul Butor și Carmanova din raionul Grigoriopol, satul Chițcani din raionul Slobozia și satul Vadul lui Rașcov din raionul Șoldănești.

APL *Pîrîta* urmează să elaboreze strategia de dezvoltare. În conformitate cu datele bugetului pentru anul 2021, localitatea a avut venituri totale în sumă de 2190,5 mii lei, inclusiv venituri proprii 1900,0 mii lei.

4.2. Necesitățile teritoriului GAL și resursele de dezvoltare locală

În cadrul proesului de determinare a necesităților și resurselor comune ale teritoriului GAL "Inima Nistrului", au fost identificate cele mai importante resurse de dezvoltare locală naturale, economice, culturale și umane de care dispune parteneriatul.

Către resursele naturale membrii GAL au evidențiat:

- ✓ Insulele de pe Nistru din regiunea Coșnița-Pohrebea;
- ✓ Peștera Surprizelor din Criuleni;
- ✓ Pădurea de stejari seculari din apropierea satului Pîrîta;
- ✓ Plajele cu nisip "Cotul lui Isai" din Doroțcaia și Pîrîta;
- ✓ Izvoarele din râpă din satul Doroțcaia;
- ✓ Parcurile comunitare din Criuleni, satele Coșnița și Doroțcaia;
- ✓ Cariera de nisip-prundiș de calitate superioară din Doroțcaia;
- ✓ Stâncile din satul Pohrebea;
- ✓ "Groapa somnului" din Pîrîta;
- ✓ Bazinele acvatice (4 bazine) și pădurea din Slobozia-Dușca.

Resursele economice sunt reprezentate de agenții, care își desfășoară activități de producție și servicii pentru populație în domenii precum:

- ✓ Agricultură (SRL "Grow Agro", SRL "Dornistagro" din Doroțcaia, SRL "Nistrean Grup", SRL Ecospirit, SRL Caragrostel, SRL "Pîrîta cereale", SRL "Antimagnat", SRL "Gorgon" din Pîrîta, SDE "Criuleni", SRL "Catavlac", SRL "Surpas", SRL Dianex Lux", SRL "Terra Ric", din Slobozia-Dușca;
- ✓ Legumicultură (SRL "Agrodor Prod" din Doroțcaia, SRL "Ecogor" din Pîrîta, SA "Laurent", SRL "Lumea Agro" din Slobozia-Dușca, Serele individuale din Coșnița);
- ✓ Apicultură (II Anastasia Lefter din Pîrîta);
- ✓ Creșterea animalelor (ICS "BMO Group" din Coșnița, ÎI din Criuleni);
- ✓ Producerea mobilei și saltelelor (SRL Samelux, "Saltcomfort" din Coșnița);
- ✓ Servicii de cazare (Casele Rurale din Pohrebea, ÎI "Trei mușcate" din Slobozia-Dușca)

- ✓ Servicii de festivități și recreere (SRL "Mayoral", SRL "Milena PNM" din Doroțcaia, IM "Prietenia" din Pîrîta, SRL "Ogor Lux" din Slobozia-Dușca);
- ✓ Extragerea zăcămintelor (SRL "Probioterm", din Doroțcaia, SRL "Remih &Co" din Slobozia-Dușca);
- ✓ Comercializarea produselor farmaceutice (SRL "Melilotus" din Doroțcaia, ÎI "Ivecofarm Stahi" din Slobozia-Dușca);
- ✓ Brutării (SRL "Tiraston" din Doroțcaia, SRL "Papuc" din Pîrîta);
- ✓ Mori și Oloinițe (SRL "Floare" din Slobozia-Dușca, SRL Aliment" din Pîrîta);
- ✓ Comerț cu amănuntul și cu ridicata (II "Nicolaev Raisa", II "Lupașcu Boris", II "Baciori Anatol" din Doroțcaia, SRL "Aledan Lux" din Pîrîta, "Piață mixtă", "Vianca" din Coșnița, SRL "Olcriscom" din Slobozia-Dușca);
- ✓ Servicii de înfrumusețare (Coșnița, Doroțcaia, Pîrîta);
- ✓ Plantații de nuci și fructe (SRL "Mevalax", SRL "Nucul de Aur", SRL "Regal Plast", ÎCS "Nutsi Internațional" din Slobozia-Dușca);
- ✓ Servicii de contabilitate (SRL "Contvioserv" din Pîrîta);
- ✓ Servicii de reparație a automobilelor (ÎI "Valeriu Ogor" din Slobozia-Dușca).

Parteneriatul dispune de *resurse culturale*, care pot servi și ca atracții turistice, dar și pentru promovarea identității culturale locale:

- ✓ Patrimoniul cultural material (Biserica Țarului Nicolai II, Fântânile Vechi, Buncărele militare, Monumentul gloriei „Курган Славы” cu tancul T-34, Dolina Mariei, Beciul mare din satul Pohrebea, Monumentele eroilor căzuți în război din Coșnița, Doroțcaia, Pîrîta, Monumentul de importanță națională în memoria eroilor căzuți în război "Maica îndurerată", Traseul "Cea mai veche șosea din Basarabia" din satul Slobozia-Dușca);
- ✓ Patrimoniul cultural imaterial (Muzeele satului din Doroțcaia și Pîrîta, Colectivele cu titlu "model": ansamblul de muzică și dans popular "Țărăncuța", ansamblul de fluierari "Nistrenii", fanfara "Stejăreii", ansamblul folcloric "Nemurele" din Slobozia-Dușca, colectivele model "Miracol" și "Nistrenii", colectivele artistice "Doina Nistrului", fanfara "Generația", colectivul de dans "Doruleț", ansamblul "Flori de măr" din Doroțcaia);
- ✓ Specificul gastronomic (Plăcintele reci și gustările din năhut din Pohrebea și Coșnița);
- ✓ Biblioteci publice din localități;
- ✓ Școlile de Arte din Criuleni, Coșnița, Doroțcaia;
- ✓ Clubul sportiv din Coșnița.

Resursele umane bogate pot contribui la dezvoltarea regiunii și sunt reprezentați din diferite domenii:

- ✓ Artiști (Mihail Serbul, pictor din Pohrebea; Boris Grigoriev, scriitor, Mihail Sandu, interpret, compozitor, din Doroțcaia, Stahi Victor, prezentator TV, Cezara, interpretă, Ogor Gheorghe, prezentator radio din Slobozia-Dușca);
- ✓ Sportivi (Victor Covalenco, participant la JO, Sergiu Grigoriev, antrenor fotbal din Doroțcaia, Adrian Gherlac, antrenor kick-box, Alexei Grajdan, antrenor fotbal din Pîrîta, Luchianov Ion, atletica ușoară, Jocurile Olimpice din Atena (2004), Beijing (2008), și Londra (2012) din Slobozia-Dușca
- ✓ Meșteșugari (Ludmila Verlan, Vasile Grecihin, Ghenadie Verlan, Pavel Papuc din Pîrîta
- ✓ În urma analizei resurselor evidențiate de către membrii GAL "Inima Nistrului" au fost identificate și necesitățile prioritare ale regiunii:
- ✓ Îmbunătățirea infrastructurii publice locale și valorificarea infrastructurii existente;
- ✓ Dezvoltarea infrastructurii și diversificarea serviciilor turistice;
- ✓ Creșterea coeziunii sociale în localități și în cadrul parteneriatului;
- ✓ Diminuarea migrației locuitorilor, crearea locurilor de muncă bine plătite;
- ✓ Atragerea investițiilor și modernizarea producerii și tehnologiilor agricole;
- ✓ Utilizarea oportunităților de producere a energiei regenerabile;
- ✓ Valorificarea patrimoniului cultural material și imaterial, promovarea identității culturale locale;
- ✓ Dezvoltarea serviciilor de colectare, transportare și depozitare separată a deșeurilor;
- ✓ Îmbunătățirea și diversificarea serviciilor sociale;
- ✓ Susținerea implicării active a tinerilor și femeilor în dezvoltarea social-economică a regiunii;
- ✓ Dezvoltarea sectorului civic și creșterea participării locuitorilor în asigurarea dezvoltării durabile a regiunii.

CAPITOLUL V: ANALIZA SWOT

În cadrul procesului participativ desfășurat în teritoriu, precum și în cadrul ședințelor reprezentanților localităților organizate, a fost realizată analiza SWOT a parteneriatului prezentată în *Tabelul 4*.

Tabel 4. Analiza SWOT a GAL "Inima Nistrului"

<p>Puncte forte</p> <p>Experiența în colaborare cu partenerii de dezvoltare Asociația utilizatorilor de apă pentru irigare Resurse umane cu abilități de elaborare a proiectelor Peștera Surprizelor din Criuleni Zone de odihnă și agrement (plaje, păduri, pescuit) Plaje de nisip pe r. Nistru, Doroțcaia, Criuleni Patrimoniu cultural bogat, tradiții și obiceiuri unicate Instituții culturale în stare bună (Școli de Arte, Sportive, Case de cultură, etc.) Meșteri populari Situație demografică bună în localități Afaceri dezvoltate în creșterea produselor în sere Calitatea înaltă a producției agricole Diversitatea agenților economici Terenuri cu sisteme de irigare Piețe agricole și mixte Coșnița, Criuleni Parc fotovoltaic Criuleni Infrastructură cu un grad înalt de dezvoltare (apă, canalizare, iluminat stradal, drumuri, etc.) Concept regional de dezvoltare a turismului, Casa Rurală</p>	<p>Puncte slabe</p> <p>Lipsa sistemelor de colectare, transportare și depozitare a deșeurilor, gunoiști neautorizate Număr redus de locuri de muncă bine plătite Tehnica agricolă învechită Implicarea slabă a businessului în dezvoltarea comunitară Locuri reduse de desfacere a producției agricole Insuficiența mijloacelor financiare pentru reabilitarea instituțiilor publice Cooperarea slabă între localități Numărul redus al locurilor de cazare pentru turiști Acces limitat la zonele de odihnă Locuri de agrement neamenajate Drumuri locale în stare rea Exploatarea intensivă a unei părți de drumuri de către mașinile cu tonaj mare Sisteme de deservire comunală învechite Sector neguvernamental slab dezvoltat Lipsa terenurilor de joacă pentru copii Implicarea civică slabă Numărul redus de persoane cu competențe în elaborarea și atragerea proiectelor de dezvoltare comunitară</p>
<p>Oportunități</p> <p>Legea GAL Legea parteneriatului public-privat Decizia Guvernului cu privire la crearea ZEL Pîrîta Tehnologiile de lucru la distanță</p>	<p>Riscuri</p> <p>Imposibilitatea prelucrării terenurilor agricole după traseu Zona de securitate – risc pentru investiții private Post vamal care oprește circulația liberă a mărfurilor</p>

<p>Programe de dezvoltare comunitară FISIM, PNUD, AGREED, etc</p> <p>Creșterea adepților modului sănătos de viață (alimentația. Odihna, etc.)</p> <p>Creșterea activismului social</p> <p>Distanța redusă până la Chișinău</p> <p>Drumuri naționale</p> <p>Distanța mică între localități</p> <p>Utilizarea tehnologiilor avansate agricole</p> <p>Resursele materiale și naturale bogate</p> <p>Zona de securitate – prioritatea în accesarea granturilor</p> <p>Patrimoniu natural bogat (râul, stânci, păduri, insulele)</p> <p>Zăcămintele naturale, nisipărie, cariera</p> <p>Bonitatea înaltă a terenurilor agricole</p> <p>Așezarea geografică favorabilă în apropierea capitalei</p> <p>Râul Nistru</p>	<p>Migrația populației</p> <p>Descreșterea natalității</p> <p>Îmbătrânirea populației</p> <p>Degradarea ecologică a r. Nistru</p> <p>Schimbările climaterice</p> <p>Inundațiile</p> <p>Situația politică instabilă</p> <p>Proceduri complicate birocratice în gestionarea bugetului local</p> <p>Produse de import cu prețuri mai joase ca cele locale</p> <p>Lipsa educației ecologice</p>
---	---

CAPITOLUL VI: MISIUNEA ȘI VIZIUNEA DE DEZVOLTARE A TERITORIULUI

În cadrul ședințelor de lucru a GAL ”Inima Nistrului” au stabilit valorile de activitate și au fost elaborate misiunea și viziunea de dezvoltare a GAL ”Inima Nistrului”.

Valorile:

Profesionalism și formare personală continuă. Valoarea reprezintă un act de creștere permanentă a abilităților și cunoștințelor în domeniul profesat prin aplicarea proceselor eficiente și a modurilor de acțiune, aducând aportul său la realizarea obiectivelor stabilite.

Acțiuni prietenoase mediului. GAL va promova și implementa acțiuni benefice pentru mediu, care vor contribui la îmbunătățirea situației ecologice în regiune, reducerea consumului de energie și deșeurilor, combaterea poluării aerului, solului și apelor, creșterea fondului forestier.

Corectitudine. Această valoare este esențială pentru ca relațiile dintre membrii GAL, dar și în raport cu populația să se dezvolte într-un mediu de încredere, sprijin reciproc și credibilitate.

Transparență. Activitățile de implementare a SDL se vor desfășura cu maximă informare deschisă, explicită, oportună și reciprocă între membrii parteneriatului pentru înțelegerea bună a proceselor în derulare.

Responsabilitate. Valoarea care va asigura realizarea corectă și asumată a activităților prevăzute de SDL cu asumarea răspunderii pentru rezultate.

Nediscriminare. Aplicarea drepturilor și obligațiilor membrilor într-un mod corect și egal, egalitate de șanse pentru toți, indiferent de apartenența sa socială, va contribui la realizarea eficientă a activităților SDL.

6.1. Misiunea grupului de acțiune locală

Misiune:

Misiunea GAL "Inima Nistrului" este dezvoltarea social-economică și culturală a localităților din parteneriat prin formarea unei echipe competitive, bazată pe profesionalism, transparență și responsabilitate pentru a lucra cu oamenii pentru oameni, atragerea investițiilor în susținerea sectoarelor economic, civic și public pentru dezvoltarea agriculturii ecologice eficiente, prietenoasă mediului, turismului local și internațional, susținerea antreprenoriatului din parteneriat și inițiativelor tinerilor.

6.2. Viziunea grupului de acțiune locală

Viziune:

GAL "Inima Nistrului" - echipă profesionistă, cunoscută la nivel național și internațional, care activează transparent și participativ cu cetățeni și pentru cetățeni în regiune dezvoltată multilateral și sănătoasă, cu locații turistice cunoscute în țară și peste hotare, infrastructură modernă și plan urbanistic respectat, agricultură competitivă și produse alimentare ecologice și apreciate, societate prietenoasă mediului, zone amenajate și accesibile pentru turiști în localități, familii ce-și construiesc viitorul acasă.

CAPITOLUL VII: OBIECTIVE, MĂSURI ȘI INDICATORI

În urma evidențierii resurselor de bază și a necesităților de care dispune GAL ”Inima Nistrului”, analizei SWOT a parteneriatului, elaborării misiunii și viziunii de dezvoltare strategică, reprezentanții localităților în cadrul a trei ședințe de lucru au dezvoltat obiectivele strategice, specifice și măsurile respective pentru SDL până în 2028.

7.1. Obiectivele strategice și impactul scontat

Obiectivele strategice reprezintă direcțiile principale de activitate ale GAL. În urma discuțiilor între membrii parteneriatului și consultărilor cu experții rețelei naționale LEADER au fost definite trei obiective strategice a SDL:



Obiective strategice

- Dezvoltarea turismului și valorificarea resurselor locale
- Dezvoltarea durabilă a sectorului economic.
- Dezvoltarea infrastructurii și a serviciilor de calitate pentru populație.

Realizarea obiectivului strategic OS1 va contribui la îmbunătățirea ofertei turistice locale, va crește vizibilitatea parteneriatului, atât pe plan național, cât și internațional și va crește veniturile și numărul angajaților în sectorul turistic .

Impactul scontat în realizarea OS2 constă în modernizarea și diversificarea activităților economice din cadrul parteneriatului, implementarea inovațiilor și eficientizarea activităților prin utilizarea energiei regenerabile, crearea locurilor de muncă bine plătite și reducerea șomajului în regiune, reducerea migrației și atragerea forței de muncă activă în regiune.

În urma realizării OS3 impactul constă în creșterea calității serviciilor publice și sociale în regiune, ce va contribui nemijlocit la îmbunătățirea calității vieții.

7.2. Obiectivele specifice și măsurile de sprijin

În cadrul ședințelor de lucru ale reprezentanților GAL ”Inima Nistrului”, în conformitate cu obiectivele strategice aprobate, fiind corelate de asemenea cu ideile de proiecte parvenite din partea comunității locale (vezi anexa 2. Portofoliul ideilor de proiect), au fost elaborate obiectivele specifice și măsurile pentru realizarea obiectivelor stabilite. În tabelul 5 sunt prezentate cadrul de obiective identificate de către GAL.

Tabel 5. Obiectivele strategice, specifice și măsurile GAL ”Inima Nistrului”

Obiectiv strategic	Obiectiv specific	Măsuri de sprijin	
1.Dezvoltarea turismului și valorificarea resurselor locale	1.1. Dezvoltarea infrastructurii turistice și a zonelor de agrement	1.1.1. Diversificarea serviciilor turistice.	
		1.1.2. Crearea și modernizarea infrastructurii turistice.	
		1.1.3. Amenajarea zonelor de agrement.	
	1.2. Valorificarea sustenabilă și protejarea specificului cultural și natural al regiunii	1.2.1. Reabilitarea și modernizarea instituțiilor și susținerea activităților cultural-sportive.	
		1.2.2. Îmbunătățirea condițiilor de activitate a organizațiilor culturale și susținerea meșteșugurilor.	
		1.2.3. Susținerea inițiativelor de protecție a mediului și dezvoltarea energiei alternative.	
2.Dezvoltarea durabilă a sectorului economic.	2.1.Facilitarea activității antreprenoriale.	2.1.1. Susținerea start-up-urilor și dezvoltarea capacităților antreprenoriale.	
		2.1.2. Stimulare și consolidarea sectorului non-agricol.	
	2.2.Creșterea eficienței și competitivității activităților economice.	2.2.1. Îmbunătățirea bazei tehnico-materiale a sectorului agroindustrial.	
		2.2.2. Dezvoltarea serviciilor de procesare și comercializare a produselor agroalimentare.	
	3.Dezvoltarea infrastructurii și a serviciilor de calitate pentru populație.	3.1. Diversificarea și consolidarea serviciilor sociale.	3.1.1. Crearea și dezvoltarea serviciilor sociale de calitate.
			3.1.2. Reabilitarea la scară mică a clădirilor publice.
3.2. Dezvoltarea infrastructurii și eficientizarea activității instituțiilor publice.		3.2.1. Dezvoltarea bazei tehnico-materiale a instituțiilor publice.	
		3.2.2. Sporirea accesului populației la servicii publice de gospodărie comunală.	

În cadrul ședințelor de lucru reprezentanții GAL au ajustat măsurile elaborate cu Portofoliul ideilor de proiecte prezentate la moment de către locuitorii regiunii. Procesul de colectare a ideilor este unul flexibil, și contin

Tabel 6. Matricea logică de corelare a analizei teritoriului și populației, analizei SWOT cu obiectivele și indicatorii

Probleme/necesități/r esurse sociale și economice identificate	Obiectiv strategic	Obiectiv specific	Măsurile planificate	Produse	Rezultate	Impact	Riscurile ce pot influența procesele de implementare și atingerea indicatorilor	
<p>Infrastructura turistică slab dezvoltată și insuficient promovată.</p> <p>Numărul redus al locurilor de cazare pentru turiști.</p> <p>Acces limitat la zonele de odihnă.</p> <p>Locuri de agrement neamenajate.</p>	1.Dezvoltarea turismului și valorificarea resurselor locale	1.1. Dezvoltarea infrastructurii turistice și a zonelor de agrement	1.1.1. Diversificarea serviciilor turistice.	Nr de proiecte de lansare și diversificare a serviciilor turistice.	Nr. de servicii turistice noi lansate cu ajutorul GAL.	Sporirea atractivității turistice a teritoriului GAL Creșterea gradului de vizibilitate GAL	Restricții în legătură cu situația pandemică. Instabilitatea și creșterea prețurilor la materiale de construcție. Poluarea excesivă a mediului.	
			1.1.2. Crearea și modernizarea infrastructurii turistice.	Nr de proiecte de dezvoltare a turismului rural.	Creșterea nr de turiști în teritoriul GAL.			
			1.1.3. Amenajarea zonelor de agrement.	Nr proiectelor de creare a zonelor noi de odihnă și agrement.	Nr. de obiective de infrastructură turistică create sau reabilitate cu sprijinul GAL.			
				Nr de proiecte de dezvoltare/reabilitare a zonelor de odihnă și agrement existente pe teritoriul GAL.	Nr. locuri de cazare noi create cu sprijinul GAL.			
			1.2. Valorificarea sustenabilă și protejarea specificului cultural și natural al regiunii	1.2.1. Reabilitarea și modernizarea instituțiilor și susținerea activităților cultural-sportive.	Nr proiectelor de dotare tehnico-materială a instituțiilor publice cu profil cultural-sportiv.			Nr de instituții cultural-sportive dotate.
					Nr proiectelor de reabilitare a instituțiilor publice cu profil cultural-sportiv.			Nr de beneficiari ai instituțiilor cultural-sportive dotate cu sprijinul GAL.
		1.2.2. Îmbunătățirea condițiilor de activitate a organizațiilor culturale și susținerea meșteșugurilor.	Numărul de proiecte implementate care acoperă necesitatea de echipare a entităților din sfera culturii.	Numărul monumentelor conservate sau restaurate datorită suportului oferit de GAL	Nr de instituții cultural-sportive reabilitate			
					Nr de beneficiari ai instituțiilor cultural-sportive reabilitate cu suportul GAL.			
			Nr. de evenimente publice de promovare realizate cu suportul GAL. Nr. de meșteșugari sprijiniți de GAL. Creșterea numărului de persoane care vizitează, beneficiază de serviciile entităților din sfera culturii. Numărul de entități din sfera culturii care au primit sprijin în cadrul implementării SDL	Creșterea numărului de persoane care vizitează monumente.				
				Nr agricultorilor care implementează elemente de agricultură ecologică.				

			1.2.3. Susținerea inițiativelor de protecție a mediului și dezvoltarea energiei alternative.	Nr. inițiativelor economice de protecție a mediului bazate pe valorificarea energiei regenerabile și aricultură ECO susținute de GAL. Nr. proiectelor comunitare de promovare și soluționare a aspectelor ecologice.	Nr antreprenorilor ce implementează activități de valorificare a energiei regenerabile. Nr activităților de protejare a mediului ambiant. Nr de persoane implicate în implementarea proiectelor comunitare în domeniul ecologic. Nr beneficiarilor activităților educative cu referire la protecția mediului.		
Sector nonagrícola slab dezvoltat. Număr redus de locuri de muncă bine plătite. Tehnică agricolă învechită. Implicarea slabă a sectorului economic în dezvoltarea comunitară. Locuri reduse de desfacere a producției agricole.	2.Dezvoltarea durabilă a sectorului economic.	2.1.Facilitarea activității antreprenoriale.	2.1.1. Susținerea start-up-urilor și dezvoltarea capacităților antreprenoriale.	Nr. proiectelor realizate pentru inițierea activității economice Nr. activităților de mentorat realizate de GAL	Nr. de afaceri noi înregistrate cu sprijinul GAL Nr. noilor locuri de muncă create Nr. de antreprenori care au beneficiat de activitățile de mentorat promovate cu susținerea GAL Nr. afacerilor non-agricole susținute de GAL	Sporirea activității economice la nivel de GAL Încadrarea populației în câmpul muncii și diminuarea ratei șomajului	Competitivitatea scăzută a produselor locale. Migrația populației apte de muncă care determină deficit major în toate sectoarele economice. Zona de securitate – risc pentru investiții private Instabilitatea prețurilor la producția agricolă, combustibili și instabilitatea forței de muncă. Degradarea ecologică a r. Nistru Schimbări climatice nefavorabile unor sectoare din agricultură (inundațiile, seceta, grindină ș.a.)
			2.1.2. Stimulare și consolidarea sectorului non-agricol.	Nr de proiecte de sprijinire a start-up-urilor în sectorul nonagrícola Nr. proiectelor de susținere și dezvoltare a activităților non-agricole			
			2.2.1. Îmbunătățirea bazei tehnico-materiale a sectorului agroindustrial.	Nr. proiectelor de dotare a întreprinderilor agricole	Nr. de întreprinderi agricole dotate tehnico-material prin intermediul GAL Nr. locurilor de muncă cu condiții îmbunătățite susținute de GAL		
		2.2.Creșterea eficienței și competitivității activităților economice.	2.2.2. Dezvoltarea serviciilor de procesare și comercializare a produselor agroalimentare.	Nr. proiectelor ce facilitează crearea și dezvoltarea serviciilor de procesare a produselor agroalimentare Nr. proiectelor ce susțin comercializarea produselor agroalimentare	Nr. de servicii de procesare a produselor agroalimentare susținute de GAL Nr. piețelor de desfacere facilitate de către GAL		

<p>Sisteme de deservire comunală învechite.</p> <p>Acces limitat al comunității locale la servicii de calitate.</p> <p>Managementul ineficient al resurselor de mediului și al deșeurilor.</p> <p>Insuficiența mijloacelor financiare pentru reabilitarea instituțiilor publice.</p> <p>Creșterea numărului de persoane social-vulnerabile.</p>	<p>3.Dezvoltarea infrastructurii și a serviciilor de calitate pentru populație.</p>	<p>3.1. Diversificarea și consolidarea serviciilor sociale.</p>	<p>3.1.1. Crearea și dezvoltarea serviciilor sociale de calitate.</p>	<p>Nr. de proiecte de creare, dotare a instituțiilor prestatoare de servicii sociale de calitate</p>	<p>Nr. de persoane ce beneficiază de instituții create, dotate cu ajutorul GAL</p>	<p>Creșterea gradului de asigurare a cetățenilor din teritoriul GAL cu servicii de calitate</p> <p>Îmbunătățirea condițiilor de trai</p>	<p>Insuficiența competențelor funcționarilor din cadrul APL la scrierea și implementarea proiectelor de infrastructură.</p>
			<p>3.1.2. Reabilitarea la scară mică a clădirilor publice.</p>	<p>Nr. serviciilor sociale consolidate cu suportul GAL</p>	<p>Nr. de persoane ce beneficiază de servicii sociale de calitate consolidate cu suportul GAL</p>		
		<p>3.2. Dezvoltarea infrastructurii și eficientizarea activității instituțiilor publice.</p>	<p>3.2.1. Dezvoltarea bazei tehnico-materiale a instituțiilor publice.</p>	<p>Nr. proiectelor de reparare la scară mică a clădirilor/încăperilor publice</p>	<p>Nr. beneficiarilor direcți a instituțiilor publice reparate</p>		
			<p>3.2.2. Sporirea accesului populației la servicii publice de gospodărie comunală.</p>	<p>Nr. proiectelor de dotare tehnico-materială a instituțiilor publice</p>	<p>Nr. de cetățeni ce beneficiază de infrastructură publică modernizată</p>		
				<p>Nr. de proiecte de dezvoltare a serviciilor publice și de gospodărie comunală susținute de GAL</p>	<p>Nr. cetățenilor ce beneficiază de servicii publice de gospodărie comunală fortificate cu suportul GAL</p>		

7.3. Indicatori

Tabel 7. Corelarea obiectivelor strategice, obiectivelor specifice, măsurilor și indicatorilor de realizare

1.0.	Obiectiv strategic	1.Dezvoltarea turismului și valorificarea resurselor locale				
1.1.	Obiective specifice	1.1. Dezvoltarea infrastructurii turistice și a zonelor de agrement				
1.2.		1.2. Valorificarea sustenabilă și protejarea specificului cultural și natural al regiunii				
		Indicatori de impact pentru obiectivele strategice	Unitatea de măsurare	Situația inițială, anul 2022	Plan pentru anul 2028	Sursa datelor/modalitatea de măsurare
I 1.0.1	Sporirea atractivității turistice a teritoriului GAL	Gradul de percepție a atractivității turistice a teritoriului de către locuitorii GAL, %		35%	50%	Indicator evaluează gradul de percepție a atractivității turistice a teritoriului de către locuitorii GAL. Se va măsura în procente, conform intervalului 0% - nivelul foarte scăzut de atractivitate turistică și 100% nivel maxim. Sursa datelor: Datele oficiale ale statisticilor naționale și locale, datele GAL, sondaje locale.
I 1.0.2	Creșterea gradului de vizibilitate GAL	Grad de vizibilitate a teritoiului, %		25%	40%	Indicatorul măsoară raportul anual dintre numărul de turiști raportați la numărul locuitorilor din teritoriul GAL. Sursa datelor: Datele proprii GAL, rapoartele APL.
I 1.0.3	Îmbunătățirea situației ecologice pe teritoriul GAL	Gradul de percepție a situației ecologice de către locuitorii GAL, %		20%	35%	Indicator evaluează gradul de percepție a ratei de poluare a mediului ambiant de către locuitorii GAL, inclusiv gradul de afectare a propriei familii cât și a localității în care locuiesc de către problemele ecologice existente. Se va măsura prin procente, conform intervalului 0% - nivelul foarte scăzut al situației ecologice, stare deplorabilă - 100% nivel maxim de îmbunătățire a situației ecologice. Sursa datelor: Datele oficiale ale statisticilor naționale și locale, datele GAL, sondaje locale.
		Indicatori de rezultat pentru obiectivele specifice	Unitatea de măsurare	Situația inițială, anul 2022	Plan pentru anul 2028	Sursa datelor/modalitatea de măsurare
I 1.1.1	Nr. de servicii turistice noi lansate cu ajutorul GAL.		număr	0	16	Sursa datelor: date statistice, date despre proiectele finalizate, plăți finale efectuate, date din rapoartele beneficiarilor.
I 1.1.2	Creșterea nr de turiști în teritoriul GAL.		număr	0	3500	Sursa datelor: date statistice, date despre proiectele finalizate, date din rapoartele beneficiarilor, date proprii GAL.
I 1.1.3	Nr. de obiective de infrastructură turistică create sau reabilitate cu sprijinul GAL.		număr	0	16	Sursa datelor: date statistice, date despre proiectele finalizate, plăți finale efectuate, date din rapoartele beneficiarilor.
I 1.1.4	Nr. locuri de cazare noi create cu sprijinul GAL.		număr	0	50	Sursa datelor: date statistice, date despre proiectele finalizate, plăți finale efectuate, date din rapoartele beneficiarilor.
I 1.1.5	Nr zonelor de odihnă și agrement amenajate cu suportul GAL.		număr	0	16	Sursa datelor: date statistice, date despre proiectele finalizate, plăți finale efectuate, date din rapoartele beneficiarilor.
I 1.2.1	Nr de instituții cultural-sportive dotate.		număr	0	8	Sursa datelor: date statistice, date despre proiectele finalizate, plăți finale efectuate, date din rapoartele beneficiarilor.

I 1.2.2	Nr de beneficiari ai instituțiilor cultural-sportive dotate cu sprijinul GAL.	număr	0	1400	Sursa datelor: date statistice, date despre proiectele finalizate, plăți finale efectuate, date din rapoartele beneficiarilor.
I 1.2.3	Nr de instituții cultural-sportive reabilitate .	număr	0	8	Sursa datelor: date statistice, date despre proiectele finalizate, plăți finale efectuate, date din rapoartele beneficiarilor.
I 1.2.4	Nr de beneficiari ai instituțiilor cultural-sportive reabilitate cu suportul GAL.	număr	0	2800	Sursa datelor: date statistice, date despre proiectele finalizate, plăți finale efectuate, date din rapoartele beneficiarilor.
I 1.2.5	Nr. de evenimente publice de promovare realizate cu suportul GAL.	număr	0	7	Sursa datelor: date statistice, date despre proiectele finalizate, plăți finale efectuate, date din rapoartele beneficiarilor, liste de participare, poze, materiale informative etc.
I 1.2.6	Nr. de meșteșugari sprijiniți de GAL.	număr	0	5	Sursa datelor: date statistice, date despre proiectele finalizate, plăți finale efectuate, date din rapoartele beneficiarilor.
I 1.2.7	Creșterea numărului de persoane care vizitează, beneficiază de serviciile entităților din sfera culturii.	număr	0	7000	Sursa datelor: date statistice, date despre proiectele finalizate, plăți finale efectuate, date din rapoartele beneficiarilor, liste de participare, poze, materiale informative etc.
I 1.2.8	Numărul de entități din sfera culturii care au primit sprijin în cadrul implementării SDL	număr	0	8	Sursa datelor: date statistice, date despre proiectele finalizate, plăți finale efectuate, date din rapoartele beneficiarilor.
I 1.2.9	Creșterea numărului de persoane care vizitează monumente.	număr	0	700	Sursa datelor: date statistice, date despre proiectele finalizate.
I 1.2.10	Nr agricultorilor care implementează elemente de agricultură ecologică.	număr	0	5	Sursa datelor: date statistice, date despre proiectele finalizate, plăți finale efectuate, date din rapoartele beneficiarilor.
I 1.2.11	Nr antreprenorilor ce implementează activități de valorificare a energiei regenerabile.	număr	0	8	Sursa datelor: date statistice, date despre proiectele finalizate, plăți finale efectuate, date din rapoartele beneficiarilor.
I 1.2.12	Nr activităților de protejare a mediului ambiant.	număr	0	14	Indicatorul măsoară nr activităților de protejare a mediului ambiant susținute prin intermediul proiectelor implementate cu suportul GAL. Sursa datelor: date statistice, date despre proiectele finalizate, plăți finale efectuate, date din rapoartele beneficiarilor.
I 1.2.13	Nr de persoane implicate în implementarea proiectelor comunitare în domeniul ecologic.	număr	0	24	Sursa datelor: date statistice, date despre proiectele finalizate, plăți finale efectuate, date din rapoartele beneficiarilor.
I 1.2.14	Nr beneficiarilor activităților educative cu referire la protecția mediului.	număr	0	21	Sursa datelor: date statistice, date despre proiectele finalizate, plăți finale efectuate, date din rapoartele beneficiarilor, liste de participare, poze, materiale informative etc.

Măsurile	Grupurile țintă	Modalitatea de realizare (concurs pentru dezvoltare, concurs pentru activizare, activitate proprie al GAL, cooperare)	Indicatori de produs				
			Denumirea	Unitatea de măsură	Valoarea		Sursa datelor/modalitatea de măsurare
					Inițială anul 2022	Finală anul 2028	
1.1.1. Diversificarea serviciilor turistice.	Reprezentanții comunităților locale din GAL, în special reprezentanții grupurilor defavorizate pe piața muncii.	concurs pentru activizare concurs pentru dezvoltare	Nr de proiecte de lansare și diversificare a serviciilor turistice.	număr	0	16	Sursa datelor: date statistice, date despre proiectele finalizate, plăți finale efectuate, date din rapoartele beneficiarilor.
1.1.2. Crearea și modernizarea infrastructurii turistice.	Antreprenori și potențiali antreprenori ce își desfășoară activitatea economică în teritoriul GAL	concurs pentru dezvoltare	Nr de proiecte de dezvoltare a turismului rural.	număr	0	16	Sursa datelor: date statistice, date despre proiectele finalizate, plăți finale efectuate, date din rapoartele beneficiarilor.
1.1.3. Amenajarea zonelor de agrement.	Reprezentanții comunităților locale: public, antreprenorial și civic.	concurs pentru activizare concurs pentru dezvoltare	Nr proiectelor de creare a zonelor noi de odihnă și agrement.	număr	0	8	Sursa datelor: date statistice, date despre proiectele finalizate, plăți finale efectuate, date din rapoartele beneficiarilor.
	Reprezentanții comunităților locale: public, antreprenorial și civic.	concurs pentru activizare concurs pentru dezvoltare	Nr de proiecte de dezvoltare/reabilitare a zonelor de odihnă și agrement existente pe teritoriul GAL.	număr	0	8	Sursa datelor: date statistice, date despre proiectele finalizate, plăți finale efectuate, date din rapoartele beneficiarilor.
1.2.1. Reabilitarea și modernizarea instituțiilor și susținerea activităților cultural-sportive.	Reprezentanții comunităților locale din GAL, reprezentanți ai sectorului public și activiști civici, inclusiv antreprenori locali.	concurs pentru activizare concurs pentru dezvoltare	Nr proiectelor de dotare tehnico-materială a instituțiilor publice cu profil cultural-sportiv.	număr	0	8	Sursa datelor: date statistice, date despre proiectele finalizate, plăți finale efectuate, date din rapoartele beneficiarilor.
	Reprezentanții comunităților locale din GAL, reprezentanți ai sectorului public și activiști civici, inclusiv antreprenori locali.	concurs pentru activizare concurs pentru dezvoltare	Nr proiectelor de reabilitare a instituțiilor publice cu profil cultural-sportiv.	număr	0	8	Sursa datelor: date statistice, date despre proiectele finalizate, plăți finale efectuate, date din rapoartele beneficiarilor.
1.2.2. Îmbunătățirea condițiilor de activitate a organizațiilor culturale și susținerea meșteșugurilor.	Reprezentanții comunităților locale din GAL, reprezentanți ai sectorului public și activiști civici, meșteri populari.	concurs pentru activizare	Numărul de proiecte implementate care acoperă necesitatea de echipare a entităților din sfera culturii.	număr	0	13	Sursa datelor: date statistice, date despre proiectele finalizate, plăți finale efectuate, date din rapoartele beneficiarilor., listele de participare, agendele activităților, materiale instructive.
	Reprezentanții comunităților locale din GAL, reprezentanți ai sectorului public și activiști civici.	concurs pentru activizare concurs pentru dezvoltare	Numărul monumentelor conservate sau restaurate datorită suportului oferit de GAL	număr	0	8	Sursa datelor: date statistice, date despre proiectele finalizate, plăți finale efectuate, date din rapoartele beneficiarilor.

	1.2.3. Susținerea inițiativelor de protecție a mediului și dezvoltarea energiei alternative.	Antreprenori și potențiali antreprenori ce își desfășoară activitatea economică în teritoriul GAL	concurs pentru activizare concurs pentru dezvoltare	Nr. inițiativelor economice de protecție a mediului bazate pe valorificarea energiei regenerabile și aricultură ECO susținute de GAL.	număr	0	13	Sursa datelor: date statistice, date despre proiectele finalizate, plăți finale efectuate, date din rapoartele beneficiarilor.
		Reprezentanții comunităților locale din GAL, reprezentanți ai sectorului public și activiști civici.	concurs pentru activizare concurs pentru dezvoltare	Nr. proiectelor comunitare de promovare și soluționare a aspectelor ecologice.	număr	0	14	Sursa datelor: date statistice, date despre proiectele finalizate, plăți finale efectuate, date din rapoartele beneficiarilor.

2.0.	Obiectiv strategic	2.Dezvoltarea durabilă a sectorului economic.						
2.1.	Obiective specifice	2.1.Facilitarea activității antreprenoriale.						
2.2.		2.2.Creșterea eficienței și competitivității activităților economice.						
		Indicatori de impact pentru obiectivele strategice	Unitatea de măsurare	Situația inițială, anul 2022	Plan pentru anul 2028	Sursa datelor/modalitatea de măsurare		
I 2.0.1		Sporirea activității economice la nivel de GAL	Ponderea întreprinderilor active pe teritoriul GAL, %	32%	38%	Indicatorul evaluează numărul întreprinderilor active din teritoriul GAL, include atât întreprinderile nou create cu suportul GAL, cât și numărul întreprinderilor activizate din numărul total de întreprinderi înregistrate în teritoriul GAL. Sursa datelor: Datele oficiale ale statisticilor naționale și locale, infobase.md, datele GAL.		
I 2.0.2		Încadrarea populației în câmpul muncii și diminuarea ratei șomajului	Rata de angajare a populației, %	30%	33%	Indicatorul măsoară rata generală de angajare a cetățenilor din teritoriul GAL în câmpul muncii, din numărul total de persoane apte de muncă. Sursa datelor: Datele oficiale ale statisticilor naționale și locale, datele GAL.		
		Indicatori de rezultat pentru obiectivele specifice	Unitatea de măsurare	Situația inițială, anul 2022	Plan pentru anul 2028	Sursa datelor/modalitatea de măsurare		
I 2.1.1		Nr. de afaceri noi înregistrate cu sprijinul GAL	număr	0	14	Indicatorul măsoară numărul întreprinderilor nou create cu susținerea GAL. Sursa datelor: Rapoartele beneficiarilor/datele existente la nivel de GAL, date statistice naționale, infobase.md, ș.a.		
I 2.1.2		Nr. noilor locuri de muncă create	număr	0	45	Indicatorul ia în considerare noile locuri de muncă permanente create direct ca urmare a implementării proiectelor susținute de GAL. Voluntariatul nu este luat în considerație. Locurile de muncă se măsoară cu norma plină în baza contractelor individuale de muncă. Sursa datelor: date proprii GAL-ului, date furnizate de către beneficiari – informațiile din rapoartele de implementare a proiectelor.		
I 2.1.3		Nr. de antreprenori care au beneficiat de activitățile de mentorat promovate cu susținerea GAL	număr	0	70	Sursa datelor: Date proprii GAL-ului, rapoarte anuale de activitate, liste de participare, poze, agende.		
I 2.1.4		Nr. afacerilor non-agricole susținute de GAL	număr	0	7	Sursa datelor: Rapoartele beneficiarilor/datele existente la nivel de GAL, date statistice naționale, infobase.md, ș.a.		

I 2.2.1	Nr. de întreprinderi agricole dotate tehnico-material prin intermediul GAL	număr	0	14	Sursa datelor: Rapoartele beneficiarilor/date existente la nivel de GAL, date statistice naționale, infobase.md, ș.a.
I 2.2.2	Nr. locurilor de muncă cu condiții îmbunătățite susținute de GAL	număr	0	14	Sursa datelor: date statistice, date despre proiectele finalizate, date din rapoartele beneficiarilor.
I 2.2.3	Nr. de servicii de procesare a produselor agroalimentare susținute de GAL	număr	0	7	Sursa datelor: date statistice, date despre proiectele finalizate, date din rapoartele beneficiarilor.
I 2.2.4	Nr. piețelor de desfacere facilitate de către GAL	număr	0	7	Sursa datelor: date statistice, date despre proiectele finalizate, date din rapoartele beneficiarilor.

Măsurile	Grupurile țintă	Modalitatea de realizare (concurs pentru dezvoltare, concurs pentru activizare, activitate proprie al GAL, cooperare)	Indicatori de produs				
			Denumirea	Unitatea de măsură	Valoarea		Sursa datelor/modalitatea de măsurare
					Inițială anul 2022	Finală anul 2028	
2.1.1. Susținerea start-up-urilor și dezvoltarea capacităților antreprenoriale.	Reprezentanții comunităților locale din GAL, în special reprezentanții grupurilor defavorizate pe piața muncii.	concurs pentru activizare	Nr. proiectelor realizate pentru inițierea activității economice	număr	0	7	Sursa datelor: date statistice, date despre proiectele finalizate, plăți finale efectuate, date din rapoartele beneficiarilor.
	Antreprenori și potențiali antreprenori ce își desfășoară activitatea economică în teritoriul GAL, membri GAL.	activitate proprie GAL	Nr. activităților de mentorat realizate de GAL	număr	0	70	Indicatorul măsoară nr activităților de mentorat individuale și de grup realizate de către personalul GAL. Sursa datelor: date statistice, date despre proiectele finalizate, plăți finale efectuate, date din rapoartele beneficiarilor.
2.1.2. Stimulare și consolidarea sectorului non-agricol.	Reprezentanții comunităților locale din GAL, în special reprezentanții grupurilor defavorizate pe piața muncii.	concurs pentru activizare	Nr de proiecte de sprijinire a startup-urilor în sectorul nonagricol	număr	0	7	Sursa datelor: date statistice, date despre proiectele finalizate, plăți finale efectuate, date din rapoartele beneficiarilor.
	Antreprenori și potențiali antreprenori ce își desfășoară activitatea economică în teritoriul GAL.	concurs pentru activizare concurs pentru dezvoltare	Nr. proiectelor de susținere și dezvoltare a activităților non-agricole	număr	0	7	Sursa datelor: date statistice, date despre proiectele finalizate, plăți finale efectuate, date din rapoartele beneficiarilor.
2.2.1. Îmbunătățirea bazei tehnico-materiale a sectorului agroindustrial.	Antreprenori ce își desfășoară activitatea economică în teritoriul GAL.	concurs pentru activizare concurs pentru dezvoltare	Nr. proiectelor de dotare a întreprinderilor agricole	număr	0	14	Sursa datelor: date statistice, date despre proiectele finalizate, plăți finale efectuate, date din rapoartele beneficiarilor.
2.2.2. Dezvoltarea serviciilor de procesare și comercializare a produselor agroalimentare.	Antreprenori ce își desfășoară activitatea economică în teritoriul GAL.	concurs pentru activizare	Nr. proiectelor ce facilitează crearea și dezvoltarea	număr	0	7	Sursa datelor: date statistice, date despre proiectele finalizate, plăți finale

		concurs pentru dezvoltare	serviciilor de procesare a produselor agroalimentare				efectuate, date din rapoartele beneficiarilor.
	Antreprenori ce își desfășoară activitatea economică în teritoriul GAL.	concurs pentru activizare concurs pentru dezvoltare	Nr. proiectelor ce susțin comercializarea produselor agroalimentare	număr	0	7	Sursa datelor: date statistice, date despre proiectele finalizate, plăți finale efectuate, date din rapoartele beneficiarilor.

3.0.	Obiectiv strategic	3.Dezvoltarea infrastructurii și a serviciilor de calitate pentru populație.				
3.1.	Obiective specifice	3.1. Diversificarea și consolidarea serviciilor sociale.				
3.2.		3.2. Dezvoltarea infrastructurii și eficientizarea activității instituțiilor publice.				
		Indicatori de impact pentru obiectivele strategice	Unitatea de măsurare	Situația inițială, anul 2022	Plan pentru anul 2028	Sursa datelor/modalitatea de măsurare
I 3.0.1		Creșterea gradului de asigurare a cetățenilor din teritoriul GAL cu servicii de calitate	Gradul de percepție a accesului, %	0%	15%	Indicatorul măsoară gradul de percepție de către populației a calității și a accesului echitabil, tuturor păturilor sociale în teritoriul GAL la serviciile educaționale și sociale susținute de GAL. Indicatorul se va măsura prin aplicarea sondajelor de opinii. Sursa datelor: sondaj sociologic.
I 3.0.2		Îmbunătățirea condițiilor de trai	Gradul de îmbunătățire, %	10%	25%	Indicatorul măsoară gradul de îmbunătățire a infrastructurii publice și creșterea încrederii cetățenilor în instituțiile și autoritățile publice. Indicatorul se va măsura prin aplicarea sondajelor de opinii. Sursa datelor: sondaj sociologic.
		Indicatori de rezultat pentru obiectivele specifice	Unitatea de măsurare	Situația inițială, anul 2022	Plan pentru anul 2028	Sursa datelor/modalitatea de măsurare
I 3.1.1		Nr. De 62fectua ce beneficiază de instituții create, dotate cu ajutorul GAL	număr	0	400	Sursa datelor: date statistice, date despre proiectele finalizate, plăți finale 62fectuate, date din rapoartele beneficiarilor.
I 3.1.2		Nr. De 62fectua ce beneficiază de servicii sociale de calitate consolidate cu suportul GAL	număr	0	400	Sursa datelor: date statistice, date despre proiectele finalizate, plăți finale 62fectuate, date din rapoartele beneficiarilor.
I 3.1.3		Nr. Beneficiarilor direcți a instituțiilor publice reparate	număr	0	800	Sursa datelor: date statistice, date despre proiectele finalizate, plăți finale 62fectuate, date din rapoartele beneficiarilor.
I 3.2.1		Nr. De cetățeni ce beneficiază de infrastructură publică modernizată	număr	0	800	Sursa datelor: date statistice, date despre proiectele finalizate, plăți finale 62fectuate, date din rapoartele beneficiarilor.
I 3.2.2		Nr. Cetățenilor ce beneficiază de servicii publice de gospodărie comunală fortificate cu suportul GAL	număr	0	1400	Sursa datelor: date statistice, date despre proiectele finalizate, plăți finale 62fectuate, date din rapoartele beneficiarilor.

Măsurile	Grupurile țintă	Modalitatea de realizare (concurs pentru dezvoltare, concurs pentru activizare, activitate proprie al GAL, cooperare)	Indicatori de produs				Sursa datelor/modalitatea de măsurare
			Denumirea	Unitatea de măsură	Valoarea		
					Inițială anul 2022	Finală anul 2028	
3.1.1. Crearea și dezvoltarea serviciilor sociale de calitate.	Reprezentanții comunităților locale din GAL, reprezentanți ai sectorului public, civic și antreprenori locali.	concurs pentru activizare concurs pentru dezvoltare	Nr. de proiecte de creare, dotare a instituțiilor prestatoare de servicii sociale de calitate	număr	0	8	Sursa datelor: date statistice, date despre proiectele finalizate, plăți finale efectuate, date din rapoartele beneficiarilor.
	Reprezentanții comunităților locale din GAL, reprezentanți ai sectorului public, civic și antreprenori locali.	concurs pentru activizare concurs pentru dezvoltare	Nr. serviciilor sociale consolidate cu suportul GAL	număr	0	8	Sursa datelor: date statistice, date despre proiectele finalizate, plăți finale efectuate, date din rapoartele beneficiarilor.
3.1.2. Reabilitarea la scară mică a clădirilor publice.	Reprezentanții comunităților locale din GAL, reprezentanți ai sectorului public și civic, inclusiv antreprenori locali.	concurs pentru activizare activitate proprie GAL	Nr. proiectelor de reparare la scară mică a clădirilor/incăperilor publice	număr	0	8	Sursa datelor: date statistice, date despre proiectele finalizate, plăți finale efectuate, date din rapoartele beneficiarilor.
3.2.1. Dezvoltarea bazei tehnico-materiale a instituțiilor publice.	Reprezentanții comunităților locale din GAL, reprezentanți ai sectorului public și activiști civici, inclusiv antreprenori locali.	concurs pentru activizare concurs pentru dezvoltare	Nr. proiectelor de dotare tehnico-materială a instituțiilor publice	număr	0	8	Sursa datelor: date statistice, date despre proiectele finalizate, plăți finale efectuate, date din rapoartele beneficiarilor.
3.2.2. Sporirea accesului populației la servicii publice de gospodărie comunală.	Reprezentanții comunităților locale din GAL, reprezentanți ai sectorului public și activiști civici, inclusiv antreprenori locali.	concurs pentru activizare concurs pentru dezvoltare	Nr. de proiecte de susținere și dezvoltare a serviciilor publice și de gospodărie comunală susținute de GAL	număr	0	16	Sursa datelor: date statistice, date despre proiectele finalizate, plăți finale efectuate, date din rapoartele beneficiarilor.

7.4. Angajamentul privind protecția mediului înconjurător

Dezvoltarea durabilă a localităților GAL "Inima Nistrului" poate fi realizată printr-o strânsă interacțiune și armonie între domeniile economic, social, cultural și mediu. Implementarea proiectelor de dezvoltare socio-economică a regiunii trebuie să contribuie la creșterea prosperității și crearea condițiilor mai bune de viață ale oamenilor. Măsurile elaborate în cadrul SDL abordează integrativ soluționarea problemelor de dezvoltare, iar cerințele față de protejarea mediului, utilizarea rațională a resurselor naturale, eficientizarea proceselor de producție prin tehnologii, utilaje, procedee inovative, nepoluante, promovarea agriculturii organice, managementului eficient al deșeurilor, sunt direcții prioritare de dezvoltare.

Proiectele de dezvoltare locală selectate spre implementare vor fi supuse evaluării privind impactul activităților socio-economice asupra mediului (EIM), în conformitate cu legislația națională și internațională din domeniu. În Republica Moldova, procedura de EIM este reglementată prin Legea nr. 86 din 29.05.2014 privind evaluarea impactului asupra mediului. Legea se aplică pentru toate proiectele publice și private sau pentru anumite genuri de activitate planificată ce pot avea un impact negativ asupra mediului și sănătății populației. Aplicarea EIM permite de a preveni sau minimiza posibilele efecte negative asupra mediului, ce pot apărea ca urmare a implementării proiectelor de dezvoltare prin identificarea, descrierea și estimarea efectelor directe și indirecte ale activităților propuse asupra componentelor naturale (sol, subsol, apă, aer, climă, landsaft, faună și floră etc.) și sociale/umane (populație, bunuri materiale, patrimoniu cultural etc.).

Dezvoltarea sectorului antreprenorial, creșterea numărului de întreprinderi de prelucrare a materiei prime, creșterea numărului de turiști în regiune ar putea duce la înrăutățirea cadrului natural. Creșterea numărului de automobile și a capacităților industriale contribuie la mărirea emisiilor de gaze cu efect de seră, care reprezintă un pericol major pentru atmosferă. Starea generală a mediului aerian al parteneriatului este condiționat favorabilă, deoarece se caracterizează prin nivelul scăzut al poluării de fond. Această se datorează densității relativ mici a populației; traficului mic în rețeaua de drumuri și străzi; lipsa întreprinderilor de producere cu pericol sanitar și impact semnificativ asupra mediului. Calitatea aerului este determinată în baza valorilor concentrațiilor poluanților atmosferici. Monitorizarea se realizează după un număr mai mare de poluanți, inclusiv compuși organici volatili (COV), pulberi în suspensie PM10, poluanți organici persistenți, benzen, hidrocarburi aromatice policiclice, precum și parametrii meteo (direcția și viteza vântului, presiune, temperatură, radiația solară, umiditatea relativă, cantitatea de precipitații). Principalele surse care poluează atmosfera pe teritoriul GAL sunt emisiile provenite de la surse cum ar fi, cazangeriile, întreprinderile individuale și agricole de prelucrare și depozitare

a producției agricole, stații de testare și deservire auto, transportul auto. Teritoriul GAL se caracterizează prin condiții meteorologice, care creează condiții egale, atât pentru dispersia poluanților, cât și pentru acumularea acestora.

SDL GAL "Inima Nistrului" conține componenta de mediu, care permite de a trece în revistă problemele similare de mediu ce se întâlnesc în majoritatea localităților din teritoriul GAL și reprezintă un instrument prin care să fie atrase resurse, în scopul soluționării acestora. Schimbările climatice din Republica Moldova se încadrează în tendința globală de încălzire, având însă particularități regionale legate de poziția geografică în partea de sud-est a Europei și de caracterul reliefului. Ritmul rapid al acestor schimbări climatice regionale reprezintă una dintre marile amenințări la adresa dezvoltării durabile și constituie una dintre cele mai mari probleme de mediu, cu care se confruntă localitățile din parteneriat. În ultimii ani tot mai des sunt înregistrate temperaturi înalte de lungă durată, perioade secetoase frecvente, inundații, ploi cu grindină, vânturi puternice, lipsa zăpezii iarna și înghețuri în primăvară, ce afectează și culturile agricole, dar și viața oamenilor.

În afară de cadrul natural, care cuprinde informații despre relieful localităților, clima, resursele naturale, SDL GAL "Inima Nistrului" prezintă și problemele prioritare: gradul jos de responsabilitate a populației față de necesitatea păstrării aerului curat, stoparea poluării apelor, reabilitarea și creșterea bazinelor de ape, stoparea degradării, eroziunii și poluării solurilor, creșterea fondului silvic. Măsurile prevăzute în SDL presupun și creșterea activităților pentru gestionarea eficientă a deșeurilor, lichidarea gunoiștilor neautorizate, crearea infrastructurii de colectare, transportare și depozitare a deșeurilor, precum și informarea și conștientizarea de către locuitorii din GAL despre problemele de mediu și măsurile de protecție.

Proiectele propuse spre implementare în localitățile GAL-ului, vor fi supuse evaluării privind impactul asupra mediului, în conformitate cu cerințele cadrului legislativ. Evaluarea impactului asupra mediului va fi realizată în baza vizitelor în teren și se va concentra asupra problemelor posibile induse de activitățile proiectului și pe măsurile care vor asigura minimizarea efectelor negative asupra mediului înconjurător. EIM poate oferi un șir de avantaje cum ar fi: reducerea consumului de energie, apă, materii prime; reducerea costurilor de producție și operare; creșterea profitului prin comercializarea de produse ecologice; dezvoltarea unei infrastructuri calitative și durabile ș.a.

CAPITOLUL VIII: PLANUL OPERAȚIONAL ȘI BUGETUL STRATEGIEI

Forme de sprijin în cadrul implementării SDL

În baza practicii implementării Abordării LEADER în RM, GAL „Inima Nistrului” va efectua următoarele forme de sprijin în cadrul SDL:

Proiecte de dezvoltare – proiecte investiționale a căror valoare de finanțare depășește suma de 200 000 lei.

Proiecte de activizare – proiecte investiționale mici cu valoarea de până la 200 000 lei. Această formă de sprijin ne va oferi posibilitatea de mobilizare a rezidenților GAL, care nu dispun de mijloace financiare sau capacități de implementare a proiectelor mai mari.

Activitate proprie GAL-ului – activități sau proiecte implementate nemijlocit de către GAL.

Cooperare – activitățile de cooperare reprezintă proiecte de parteneriat implementate de către GAL. Aceste proiecte vor fi implementate la nivel regional, național sau internațional. În proiectele de cooperare vom implica și alte entități, având în vedere tematica și specificul proiectului de cooperare.

Tabel 8. Bugetul de implementare a SDL

Domeniul de aplicare a sprijinului	Suport financiar (MDL) FNDAMR	Altele	Contribuția proprie	Total
Dezvoltare	7 700 000	5 400 000	5 190 000	18 290 000
Activizare	3 000 000	4 000 000	2 800 000	9 800 000
Cooperare	200 000	300 000	50 000	550 000
Proiecte proprii ale GAL-ului	300 000	700 000	200 000	1 200 000
Funcționarea GAL-ului	2 800 000	2 600 000	1 210 000	6 610 000
Total:	14 000 000	13 000 000	9 450 000	36 450 000

Tabel 9. Planul operațional de implementare a SDL

Obiectiv strategic 1 Dezvoltarea turismului și valorificarea resurselor locale	Anii	2022-2024			2025-2028			Împreună		Program	Schema de implementare
	Denumirea indicatorului	Valoarea cu unitatea de măsurar e	% de realizare a indicator ului	Sprrijin planificat în MDL	Valoarea cu unitatea de măsurar e	% de realizare a indicator- ulu	Sprrijin planificat în MDL	Împreună valoarea indicatori- lor	Împreună sprrijin planificat în MDL		
Obiectiv specific 1.1. Dezvoltarea infrastructurii turistice și a zonelor de agrement											
1.1.1. Diversificarea serviciilor turistice.	Nr de proiecte de lansare și diversificare a serviciilor turistice.	3	19%	300000	5	31%	1300000	16	1600000	FNDAMR/ Altele	concurs pentru activizare concurs pentru dezvoltare
1.1.2. Crearea și modernizarea infrastructurii turistice.	Nr de proiecte de dezvoltare a turismului rural.	3	19%	750000	5	31%	3250000	16	4000000	FNDAMR/ Altele	concurs pentru dezvoltare
1.1.3. Amenajarea zonelor de agrement.	Nr proiectelor de creare a zonelor noi de odihnă și agrement.	5	63%	600000	3	38%	360000	8	960000	FNDAMR/ Altele	concurs pentru activizare concurs pentru dezvoltare
	Nr de proiectede dezvoltare/reabilitare a zonelor de odihnă și agrement existente pe teritoriul GAL.	4	50%	400000	4	50%	400000	8	800000	FNDAMR/ Altele	concurs pentru activizare concurs pentru dezvoltare
Total obiectiv specific 1.1				2050000			5310000		7360000		
Indicator de rezultat											
Nr. de servicii turistice noi lansate cu ajutorul GAL. Creșterea nr de turiști în teritoriul GAL. Nr. de obiective de infrastructură turistică create sau reabilitate cu sprrijinul GAL. Nr. locuri de cazare noi create cu sprrijinul GAL. Nr zonelor de odihnă și agrement amenajate cu suportul GAL.											
Obiectiv specific 1.2. Valorificarea sustenabilă și protejarea specificului cultural și natural al regiunii											
1.2.1. Reabilitarea și modernizarea instituțiilor și susținerea activităților cultural-sportive.	Nr proiectelor de dotare tehnico-materială a instituțiilor publice cu profil cultural- sportiv.	3	38%	300000	5	63%	500000	8	800000	FNDAMR/ Altele	concurs pentru activizare concurs pentru dezvoltare

	Nr proiectelor de reabilitare a instituțiilor publice cu profil cultural-sportiv.	2	25%	200000	6	75%	600000	8	800000	FNDAMR/ Altele	concurs pentru activizare concurs pentru dezvoltare
1.2.2. Îmbunătățirea condițiilor de activitate a organizațiilor culturale și susținerea meșteșugurilor.	Numărul de proiecte implementate care acoperă necesitatea de echipare a entităților din sfera culturii.	5	38%	500000	8	62%	800000	13	1300000	FNDAMR/ Altele	concurs pentru activizare
	Numărul monumentelor conservate sau restaurate datorită suportului oferit de GAL	3	38%	360000	5	63%	600000	8	960000	FNDAMR/ Altele	concurs pentru activizare concurs pentru dezvoltare
1.2.3. Susținerea inițiativelor de protecție a mediului și dezvoltarea energiei alternative.	Nr. inițiativelor economice de protecție a mediului bazate pe valorificarea energiei regenerabile și aricultură ECO susținute de GAL.	5	38%	1000000	8	62%	1600000	13	2600000	FNDAMR/ Altele	concurs pentru activizare concurs pentru dezvoltare
	Nr. proiectelor comunitare de promovare și soluționare a aspectelor ecologice.	7	50%	840000	7	50%	840000	14	1680000	Altele	concurs pentru activizare concurs pentru dezvoltare
Total obiectiv specific 1.2				3200000			4940000		8140000		
Total obiectiv strategic 1				5250000			10250000		15500000		

Indicator de rezultat

Nr de instituții cultural-sportive dotate.
 Nr de beneficiari ai instituțiilor cultural-sportive dotate cu sprijinul GAL.
 Nr de instituții cultural-sportive reabilitate .
 Nr de beneficiari ai instituțiilor cultural-sportive reabilitate cu suportul GAL.
 Nr. de evenimente publice de promovare realizate cu suportul GAL.
 Nr. de meșteșugari sprijiniți de GAL.
 Creșterea numărului de persoane care vizitează, beneficiază de serviciile entităților din sfera culturii.
 Numărul de entități din sfera culturii care au primit sprijin în cadrul implementării SDL
 Creșterea numărului de persoane care vizitează monumente.
 Nr agricultorilor care implementează elemente de agricultură ecologică.
 Nr antreprenorilor ce implementează activități de valorificare a energiei regenerabile.
 Nr activităților de protejare a mediului ambiant.
 Nr de persoane implicate în implementarea proiectelor comunitare în domeniul ecologic.
 Nr beneficiarilor activităților educative cu referire la protecția mediului.

Obiectiv strategic 2. Dezvoltarea durabilă a sectorului economic	Anii	2022-2024			2025-2028			Împreună		Program	Schema de implementare
	Denumirea indicatorului	Valoarea cu unitatea de măsurare	% de realizare a indicator ului	Sprrijin planificat în MDL	Valoarea cu unitatea de măsurare	% de realizare a indicator- ulu	Sprrijin planificat în MDL	Împreună valoarea indicatori- lor	Împreună sprrijin planificat în MDL		
Obiectiv specific 2.1. Facilitarea activității antreprenoriale.											
2.1.1. Susținerea start-up- urilor și dezvoltarea capacităților antreprenoriale.	Nr. proiectelor realizate pentru inițierea activității economice	3	43%	300000	4	57%	400000	7	700000	FNDAMR/ Altele	concurs pentru activizare
	Nr. activităților de mentorat realizate de GAL	30	43%	60000	40	57%	80000	70	140000	FNDAMR/ Altele	activitate proprie GAL
2.1.2. Stimulare și consolidarea sectorului non- agricol.	Nr de proiecte de sprijinire a startup-urilor în sectorul nonagricol	3	43%	300000	4	57%	400000	7	700000	FNDAMR/ Altele	concurs pentru activizare
	Nr. proiectelor de susținere și dezvoltare a activităților non- agricole	3	43%	600000	4	57%	800000	7	1400000	FNDAMR/ Altele	concurs pentru activizare concurs pentru dezvoltare
Total obiectiv specific 2.1				1260000			1680000		2940000		
Indicator de rezultat											
Nr. de afaceri noi înregistrate cu sprijinul GAL Nr. noilor locuri de muncă create Nr. de antreprenori care au beneficiat de activitățile de mentorat promovate cu susținerea GAL Nr. afacerilor non-agricole susținute de GAL											
Obiectiv specific 2.2. Creșterea eficienței și competitivității activităților economice.											
2.2.1. Îmbunătățirea bazei tehnico-materiale a sectorului agroindustrial.	Nr. proiectelor de dotare a întreprinderilor agricole	7	50%	1050000	7	50%	1050000	14	2100000	FNDAMR/ Altele	concurs pentru activizare concurs pentru dezvoltare
2.2.2. Dezvoltarea serviciilor de procesare și comercializare a produselor agroalimentare.	Nr. proiectelor ce facilitează crearea și dezvoltarea serviciilor de procesare a produselor agroalimentare	3	43%	450000	4	57%	600000	7	1050000	FNDAMR/ Altele	concurs pentru activizare concurs pentru dezvoltare

	Nr. proiectelor ce susțin comercializarea produselor agroalimentare									FNDAMR/ Altele	concurș pentru activizare concurs pentru dezvoltare
		3	43%	450000	4	57%	600000	7	1050000		
Total obiectiv specific 2.2				1950000			2250000		4200000		
Indicator de rezultat											
Nr. de întreprinderi agricole dotate tehnico-material prin intermediul GAL Nr. locurilor de muncă cu condiții îmbunătățite susținute de GAL Nr. de servicii de procesare a produselor agroalimentare susținute de GAL Nr. piețelor de desfacere facilitate de către GAL											
Total obiectiv strategic 2				3210000			3930000		7140000		
	Anii	2022-2024			2025-2028			Împreună			
Obiectiv strategic 3. Dezvoltarea infrastructurii și a serviciilor de calitate pentru populație.	Denumirea indicatorului	Valoarea cu unitatea de măsurare	% de realizare a indicatorului	Sprrijin planificat în MDL	Valoarea cu unitatea de măsurare	% de realizare a indicatorului	Sprrijin planificat în MDL	Împreună valoarea indicatorilor	Împreună sprrijin planificat în MDL	Program	Schema de implementare
	Obiectiv specific 3.1. Diversificarea și consolidarea serviciilor sociale.										
3.1.1. Crearea și dezvoltarea serviciilor sociale de calitate.	Nr. de proiecte de creare, dotare a instituțiilor prestatoare de servicii sociale de calitate	3	38%	600000	5	63%	1000000	8	1600000	FNDAMR/ Altele	concurș pentru activizare concurs pentru dezvoltare
	Nr. serviciilor sociale consolidate cu suportul GAL	3	38%	600000	5	63%	1000000	8	1600000	FNDAMR/ Altele	concurș pentru activizare concurs pentru dezvoltare
3.1.2. Reabilitarea la scară mică a clădirilor publice.	Nr. proiectelor de reparare la scară mică a clădirilor/incăperilor publice	4	50%	800000	4	50%	800000	8	1600000	FNDAMR/ Altele	concurș pentru activizare activitate proprie GAL
Total obiectiv specific 3.1				2000000			2800000		4800000		
Indicator de rezultat											
Nr. de persoane ce beneficiază de instituții create, dotate cu ajutorul GAL Nr. de persoane ce beneficiază de servicii sociale de calitate consolidate cu suportul GAL Nr. beneficiarilor direcți a instituțiilor publice reparate											

Obiectiv specific 3.2. Dezvoltarea infrastructurii și eficientizarea activității instituțiilor publice.											
3.2.1. Dezvoltarea bazei tehnico-materiale a instituțiilor publice.	Nr. proiectelor de dotare tehnico-materială a instituțiilor publice	5	63%	500000	3	38%	300000	8	800000	FNDAMR/ Altele	concurs pentru activizare concurs pentru dezvoltare
3.2.2. Sporirea accesului populației la servicii publice de gospodărie comunală.	Nr. de proiecte de susținere și dezvoltare a serviciilor publice și de gospodărie comunală susținute de GAL	6	38%	600000	10	63%	1000000	16	1600000	FNDAMR/ Altele	concurs pentru activizare concurs pentru dezvoltare
Total obiectiv specific 3.2				1100000			1300000		2400000		
Indicator de rezultat											
Nr. de cetățeni ce beneficiază de infrastructură publică modernizată											
Nr. cetățenilor ce beneficiază de servicii publice de gospodărie comunală fortificate cu suportul GAL											
Total obiectiv strategic 3				3100000			4100000		7200000		
Toatal SDL				11560000			18280000		29840000		
Total dedicat pentru măsurile de dezvoltare economică									55 % bugetului planificat al SDL		

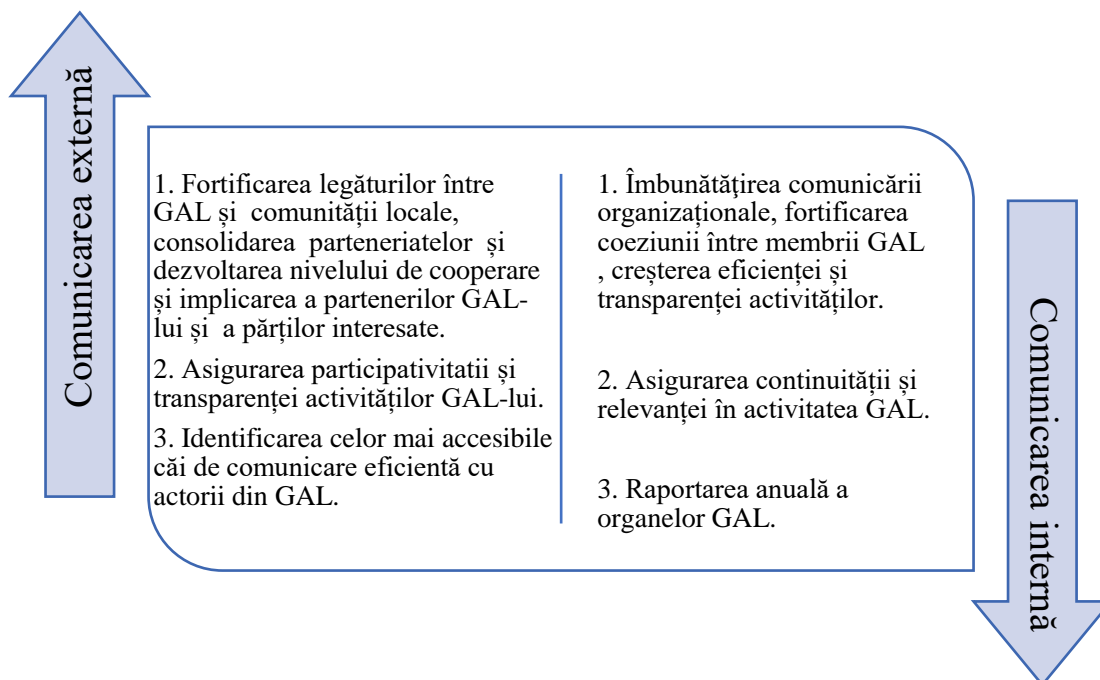
CAPITOLUL IX: PLANUL DE COMUNICARE

Comunicarea, raportarea și relațiile cu publicul vor fi asigurate atât de președintele GAL cât și personalul GAL, conform competențelor. Reprezentarea GAL-ului în raport cu alte GAL-uri, instituții, autorități, parteneri, donatori etc. revine Președintelui GAL, iar după caz, Directorului GAL. În orice situație în care consideră necesar, președintele GAL poate delega această responsabilitate Directorului GAL sau oricărui membru GAL.

Asigurarea unei comunicări eficiente necesară atât în procesul de creare a GAL-ului și strategiei, cât și în proces de implementare a acțiunilor ce contribuie la realizarea obiectivelor strategice, am elaborat un Plan complex de comunicare, ce asigură un proces participativ, accesibil și multiaspectual.

Pentru asigurarea unei comunicări eficiente este de menționat importanța asigurării unui management al comunicării atât intern (pentru comunitatea teritoriului GAL, membrii GAL, organele GAL), cât și pe latura externă (comunicarea cu publicul larg, dezvoltarea parteneriatelor, promovarea bunelor practici).

În corelație cu obiectivele strategice ale SDL, ne-am propus câteva obiective care necesită a fi atinse și care vor sta la baza elaborării unui Plan de comunicare eficient.



Figură 5. Obiectivele Planului de comunicare

Difuzarea informației pe parcursul activității noastre revine fiecărui organ ales al GAL, precum și fiecărui membru. Totuși, coordonarea procesului de sistematizare, actualizare și difuzare

a materialului informativ va fi asigurat de către personalul GAL, în conformitate cu Regulamentele interne ale GAL.

Principalul instrument de difuzare a informației oficiale va fi pagina de facebook (în viitor, pagina web) a GAL. Pagina dată și respectiv site-ul, vor fi actualizate permanent cu informații conform Planului de comunicare și alte informații relevante activităților GAL.

Tabel 10. Plan de COMUNICARE EXTERNĂ

Obiectivul 1.					
Fortificarea legăturilor între GAL și comunități locale, consolidarea parteneriatelor și dezvoltarea nivelului de cooperare și implicarea a partenerilor GAL-lui și a părților interesate					
Activități	Scopul activității	Perioada	Grup țintă	Instrumente	Rezultat/Impact
Campanii de informare privind principalele linii directoare ale SDL	Informarea cetățenilor din comunitățile partenere despre existența GAL, principalele linii directorii ale SDL și modalitatea de acordare a sprijinului de către GAL	Trimestrul I, II	Locuitorii teritoriului GAL, potențialii beneficiari ai sprijinului din partea GAL	Anunțuri amplasate pe panourile publice ale localităților, la instituțiile publice. Articole în presa locală/regională; Articole pe pagina	Crearea noilor legături între GAL și comunitățile locale; acorduri de parteneriat; baza de date a potențialilor beneficiari completată;
Campanii de promovare a rezultatelor proiectelor implementate	Promovarea imaginii GAL prin intermediul proiectelor implementate și motivarea potențialilor beneficiari	Permanent	Toți potențialii beneficiari de finanțare a proiectelor înaintate de GAL, în special: antreprenori, agricultori, organizații necomerciale, instituții publice, cetățenii din teritoriul GAL	Reportaje/interviuri difuzate pe canale de media locale, regionale, naționale, din partea beneficiarilor proiectelor anterioare. Articole în presa locală/regională; Articole și material video pe paginile de facebook/web ale GAL și ale membrilor GAL, pliante, afișe.	Creșterea vizibilității GAL la nivel local, regional, național și internațional, creșterea nivelului de încrederea din partea populației GAL, prin metoda ”de la egal la egal”; creșterea gradului de motivare a potențialilor beneficiari pentru Apelul următor.

Campanii de informare privind desfășurarea Apelului local de finanțare a proiectelor	Informarea potențialilor beneficiari de sprijin oferit de GAL privind regulile de participare la apelul de propuneri al GAL, modalitatea de depunere a cererii de finanțare, criteriile de selectare, modalitatea de finanțare a proiectelor selectate	Trimestrul I, II	Toți potențialii beneficiari de finanțare a proiectelor înaintate de GAL, în special: antreprenori, agricultori, organizații necomerciale, instituții publice, cetățenii din teritoriul GAL	Sesiuni de informare; Ateliere de lucru cu mentorat; Întâlniri cu cetățenii; prezentările făcute de către organul executiv și membrii Comitetului de Selectare; Pliante informative; Articole în presa locală/regională; Articole pe paginile de facebook/web ale GAL și ale membrilor GAL, pliante, afișe.	Receptivitatea GAL către toate sectoarele și grupurile social; promovarea și implementarea proiectelor intersectoriale
Obiectivul 2. Asigurarea participativității și transparenței activităților GAL-lui					
Activități	Scopul activității	Perioada	Grup țintă	Instrumente	Rezultat/Impact
Consultări publice	Implicarea cetățenilor teritoriului GAL în consultarea rapoartelor anuale și a planului de activitate pentru anul următor	Trimestrul IV	Cetățenii din teritoriul GAL; membrii GAL	Rapoarte de activitate Planul de activitate *Chestionarul necesităților actuale (anexa 5)	Creșterea gradului de transparență a activităților GAL; analiza chestionarelor și scoaterea în evidență a principalelor propuneri și recomandări.
Obiectivul 3. Identificarea celor mai accesibile căi de comunicare eficiente cu actorii din GAL					
Activități	Scopul activității	Perioada	Grup țintă	Instrumente	Rezultat/Impact
Sondaj sociologic	Chestionarea populației în vederea identificării căilor eficiente de comunicare ale GAL-ului și gestionarea metodelor de îmbunătățirea a procesului de comunicare	Trimestrul IV	Cetățenii din teritoriul GAL; membrii GAL; beneficiarii direcți și indirecti ai proiectelor implementate	Chestionare (anexa 5, anexa 6, anexa 7)	Căi de comunicare cu actorii din GAL identificate. Comunicare mai eficientă și mai accesibilă stabilită, implicarea cetățenilor în înfăptuirea proceselor GAL

Obiectivul 1.					
Îmbunătățirea comunicării organizaționale, fortificarea coeziunii între membrii GAL , creșterea eficienței și transparenței activităților					
Activități	Scopul activității	Perioada	Grup țintă	Instrumente	Rezultat/Impact
Comunicarea între membrii Consiliului de Administrație, monitorizarea implementării SDL	Creșterea eficienței și transparenței activităților, fortificarea coeziunii între membrii Consiliului de administrație a GAL-lui	lunar	Membrii Consiliului de Administrație	mesaje în grupul viber; ședințe fizice/online; prezentarea rezultatelor de monitorizare a implementării proiectelor	Funcționalitatea și activitatea rezultativă a Consiliului de Administrație; repartizarea sarcinilor între membrii Consiliului de Administrație; transparența procesului decizional și acces la informații
Comunicarea între membrii Adunării Generale GAL, Comitetul de Selecție al GAL , Comisia de cenzori a GAL	Creșterea eficienței și transparenței activităților, fortificarea coeziunii între membrii Consiliului de administrație a GAL-lui	Minim o dată pe trimestru sau după caz	Membrii Adunării Generale a GAL, Comitetul de Selecție al GAL, Comisia de Cenzori a GAL	Ședințe fizice/online, întâlniri regulate de lucru sau videoconferințe, mesaje în grupul comun al Adunării Generale a GAL-lui Comitetul de selectare și Comisia de cenzori	Funcționalitatea și eficiența activității Adunării Generale a GAL-lui, Comitetului de selectare și Comisia de cenzori; împărtășirea de către toți membrii organelor a scopurilor și obiectivelor activității; Transparența și accesul la informație
Obiectivul 2.					
Asigurarea continuității și relevanței în activitatea GAL					
Activități	Scopul activității	Perioada	Grup țintă	Instrumente	Rezultat/Impact
Monitorizarea activității GAL și implementarea SDL	Evidența continuă a concordanței obiectivelor SDL cu contextul sau nevoile în schimbare, prin realizarea obiectivelor stabilite în SDL și sporirea transparenței acțiunilor GAL-lui	permanent	Organul executiv, alte organe ale GAL	Reuniunea de lucru ale organelor GAL; Reuniunea de lucru ale membrilor organului executiv și ale altor organe ale GAL cu prezentarea rezultatelor pe baza implementării Planului de monitorizare a activităților GAL și implementării SDL	Focalizarea unificată a acțiunilor organelor GAL; Îmbunătățirea și relevanța SDL pentru nevoile de dezvoltare locală; transparența și accesul la informație.

Obiectivul 3. Raportarea anuală a organelor GAL					
Activități	Scopul activității	Perioada	Grup țintă	Instrumente	Rezultat/Impact
Adunarea generală a Consiliului de Administrație,	Prezentarea raportului privind activitatea GAL la Adunarea Generală (inclusiv raportul Comisiei de audit)	Minim o dată pe an	Organul executiv ; Ședința Adunării Generale; adunarea Comisiei de Audit; Ședința Consiliului de Administrație	Elaborarea și aprobarea raportului Comisiei de Audit; Elaborarea și aprobarea raportului anual de activitate al GAL-lui	Rapoarte anuale privind activitățile organelor GAL elaborate și aprobate.

CAPITOLUL X: MONITORIZARE ȘI EVALUARE

Asigurarea unei bune funcționalități a GAL-ului și a procesului de implementare a SDL este dependentă de planificarea unui proces sistemic și eficient de monitorizare și evaluare.

Monitorizarea reprezintă procesul de colectare și analiză sistematică a informațiilor cantitative și calitative privind funcționarea GAL-ului și starea de implementare a strategiei prin intermediul unor metode și instrumente specifice corelate cu entitățile interne sau externe antrenate în aceste procese. **Scopul** procesului de monitorizare este obținerea informației cu privire la eficacitatea și eficiența implementării SDL, precum și evaluarea conformității intervențiilor/proiectelor cu obiectivele aprobate și propuse spre realizare.

Procesul de monitorizare și evaluare a funcționalității organelor GAL și a implementării SDL este planificat în conformitate cu următoarele principii:

continuității - un mecanism continuu, durabil și flexibil, axat pe stabilirea și monitorizarea unor elemente măsurabile pentru asigurarea calității proceselor și a progresului, transferul continuu de achiziții, reliefa și soluționarea rapidă a diferitor probleme;

transparenței - care are un caracter permanent ce se referă la întreg procesul ca factor de decizie și ca sursă de informație, asigurând responsabilizarea entităților implicate pentru accesul la informație de interes public, corectitudinea datelor, controlul extern a activității de către persoane terțe;

accesibilității - care oferă o punte spre deschidere a GAL-ului atât prin gradul de vizibilitate și acces la informații de ordin public cât și la mecanismul de racordare a informației diferitor caracteristici individuale;

nediscriminării și egalității de șanse - asigurarea condițiilor de manifestare a concurenței reale pentru oricine, indiferent de rasă, culoare, naționalitate, gen, vârstă, limbă, religie sau convingeri, apartenență etnică și socială, opinie, apartenență politică, dizabilitate, implicare în cadrul activității GAL etc.;

participativității - ce caracterizează o relație deschisă cu cetățenii, o promovare a unui spirit de colaborare și cooperare în vederea eficientizării unor procese și asigurarea competitivității.

Monitorizarea și evaluarea implementării a Strategiei de Dezvoltare Locală are drept scop aprecierea gradului de realizare a activităților și proiectelor propuse de document, per ansamblu, cât și fundamentarea eventualelor revizurii și modificări ale obiectivelor, măsurilor, indicatorilor, programelor, activităților și proiectelor.

Monitorizarea va fi efectuată atât de către Adunarea generală GAL, care va consta în verificarea și controlul implementării SDL și activității GAL în general, cât și de către alte organe ale GAL, conform propriilor competențe. De asemenea procesul de monitorizare va oferi posibilitatea revizurii periodice, adaptării planurilor de acțiuni, precum și actualizării termenilor prevăzuți inițial în SDL.

Planificarea proceselor de monitorizare și evaluare este realizată în conformitate cu următoarele aspecte-cheie:

monitorizarea și evaluarea **funcționalității GAL**;

monitorizarea și evaluarea **progresului de implementare a SDL**.

Legătura dintre elementele de monitorizare și evaluare, metodele de colectare, analiză și evaluare a datelor, perioadele și entitățile responsabile sunt prezentate în tabelele de mai jos.

Tabel 12. Plan de monitorizare

	Elementele monitorizare	Metodele de colectare analiza și evaluarea datelor	Perioada de colectare	Entități responsabile de monitorizare
Funcționalitatea GAL-ului	funcționalitatea Organelor GAL (frecvența membrilor, numărul de ședințe organizate, proporționalitatea sectoarelor ș.a.)	analiza proceselor verbale, registrelor de evidență	trimestrul IV	personalul GAL
	popularitatea paginilor electronice ale GAL-ului	analiza datelor statistice	trimestrial	personalul GAL
	concursurile de finanțare anunțate	raportul anual	anual	director GAL
	gradul de valorificare a bugetului	raportul financiar	anual	contabilul-șef GAL

	gradul de deschidere a GAL către beneficiari non-membri GAL	analiza statistică	anual	Consiliul de Administrație
	gradul de satisfacție a populației din teritoriul GAL cu privire la funcționalitatea acestuia	sondaj sociologic	anual	personalul GAL
Progresul de implementare a SDL	gradul de realizare a obiectivelor și indicatorilor măsurabili și verificabili	fișă anuală de monitorizare	anual	personalul GAL
	gradul de valorificare a bugetului	rapoarte financiare	conform graficelor stabilite	contabilul-șef GAL
	monitorizarea proiectelor implementate/în proces de implementare	discuții directe cu beneficiarii; vizite de monitorizare în teritoriu; fișe de monitorizare	conform graficelor stabilite	personalul GAL; reprezentanți din partea finanțatorilor (evaluare externă)
	gradul de implementare a proiectelor selectate	analiza datelor statistice și a rapoartelor beneficiarilor; completarea registrelor	conform graficelor stabilite	personalul GAL
	eficiența criteriilor folosite pentru selectarea proiectelor	chestionar către membrii Comitetului de selectare după finalizarea evaluării; un chestionar către aplicanți; fișele de evaluare ale beneficiarilor și proiectelor implementate/ în proces de implementare	conform graficelor stabilite	personalul GAL

Evaluarea este un proces care folosește informațiile obținute pe parcursul monitorizării cu scopul de a analiza modul în care SDL și-a atins obiectivele și a avut eficiența scontată. Evaluarea implementării SDL se bazează pe compararea gradului de atingere a obiectivelor strategice și specifice propuse inițial cu situația dezvoltării teritoriul GAL la diverse etape de timp. Evaluarea implementării SDL presupune analiza evoluției indicatorilor de monitorizare și a stadiului la care aceștia se află în funcție de țintele aferente stabilite (valoarea planificată/preconizată) în cadrul obiectivelor. Evaluarea poate fi internă și externă; planificată sau expromptă; ex-ante, continuă sau ex-post.

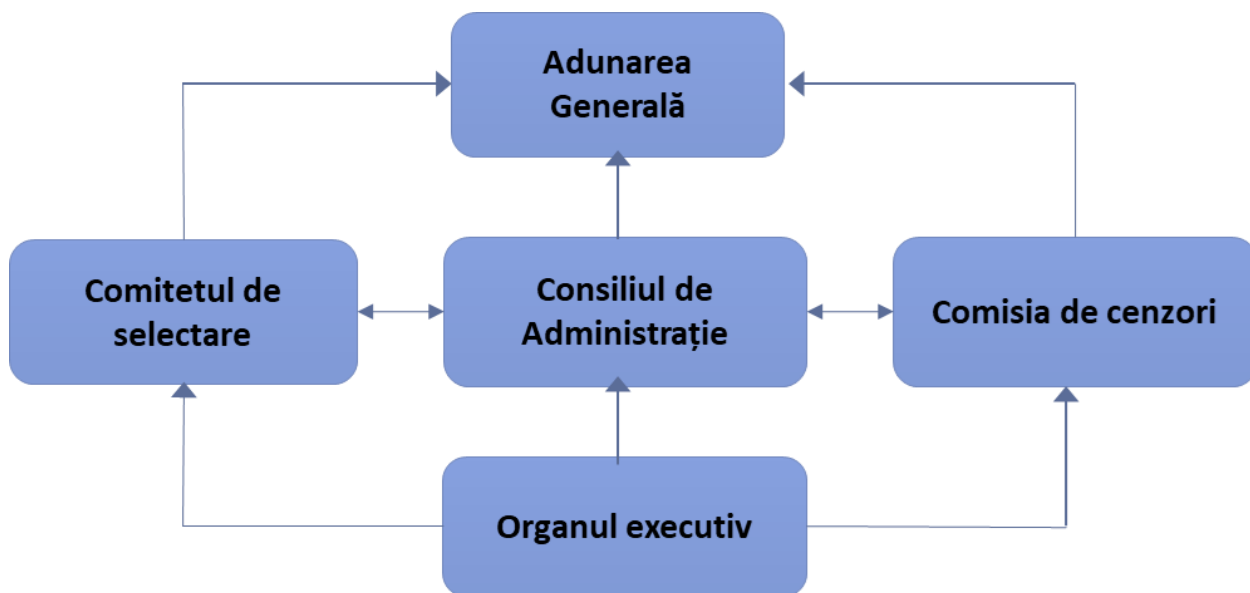
Atribuțiile de evaluare și monitorizare (pe intern) revin organelor GAL (Adunarea Generală, Consiliul de administrație, Comitetul de selectare, Comisia de cenzori și organul executiv) care, în virtutea prerogativelor asumate, pot solicita și/sau desfășura anumite activități de monitorizare și evaluare a implementării SDL. Aceleași procese pot fi externalizate, la necesitate, către experți în domeniu și organizații abilitate în acest sens.

Tabel 13. Plan de evaluare

	Elementele evaluate	Metodele de colectare analiza și evaluarea datelor	Perioada de colectare	Entități responsabile de evaluare
Funcționalitatea GAL-ului	eficacitatea muncii biroului și organelor GAL-ului	Rapoarte anuale de activitate, chestionare pentru membrii GAL, beneficiari; fișe de evaluare a training-urilor/seminarelor/atelierelor etc.	sistemic	Consiliul de Administrație
	evaluarea concursurilor de finanțare	rapoarte narative și financiare ale proiectelor	conform graficelor stabilite	director GAL
	evaluarea angajaților	fișe de evaluare; chestionarea membrilor GAL	anual	Consiliul de Administrație
	eficacitatea promovării activității GAL-ului	evaluarea datelor statistice	anual	personalul GAL
	eficacitatea proceselor de mobilizare comunitară	evaluarea datelor statistice cu privire la numărul, diversitatea aplicațiilor și rata de participare a noilor aplicanți în cadrul Apelurilor locale	anual	Consiliul de Administrație
Progresul de implementare a SDL	gradul de realizare a indicatorilor măsurabili și verificabili	rapoarte de activitate	anual	director GAL
	gradul de valorificare a bugetului	rapoart de audit	anual și/sau la necesitate	Comisia de cenzori
	monitorizarea proiectelor implementate/în proces de implementare	vizite de evaluare în teritoriu; fișe de evaluare	conform graficelor stabilite la final de proiecte	personalul GAL; membrii ai Comisiei de selectare a proiectelor; reprezentanți din partea finanțatorilor (evaluare externă)
	gradul de implementare a proiectelor selectate	rapoartele finale ale beneficiarilor	anual și/sau la necesitate	Directorul GAL
	eficiența criteriilor folosite pentru selectarea proiectelor	rapoartele finale ale beneficiarilor	anual și/sau la necesitate	personalul GAL

ANEXE:

Anexa 1. Structura organizatorică a grupului de acțiune locală



Obiectivul strategic 1. Dezvoltarea și valorificarea resurselor turistice locale.					
Obiectivul specific 1.1. Dezvoltarea infrastructurii turistice și a zonelor de agrement					
Măsurii 1.1.1: Diversificarea serviciilor turistice					
Nr.	Denumirea proiectului	Autorul	Locul implementării	Durata (luni)	Bugetul estimat, MDL
1.1	Apiterapia			12	85 000
1.2	Un spațiu de relaxare pentru toți	Ceban Ion		2	325 000
1.3	La plăcinte	Lapicus Antonina	Pîrîta	12	180 000
1.4	Casa hoinară	Alexandru Ivanov	Pohrebea	3	75 000
1.5	Pedalară cu desfătare și antrenare	Aliona Sirotilo		2	100 000
1.6	Pe malul Nistrului	Dan Lapicus	Pîrîta	6	90 000
1.7	Producerea vinului local			18	100 000
1.8	Velo – Pohrebea		Pohrebea	6	160 000
		Total			1 115 000
Măsurii 1.1.2: Crearea și modernizarea infrastructurii turistice					
Nr.	Denumirea proiectului	Autorul	Locul implementării	Durata (luni)	Bugetul estimat, MDL
2.1	Cafenea Dulcișor	Nina Doban		6	90 000
2.2	Crama unică istorico-culturală		Pohrebea	12	176 000
2.3	Casa rurală Doroțcaia	Alexandru Stratenco	Doroțcaia	8	180 000
2.4	Protejarea unicului beci din r. Dubăsari		Pohrebea	6	100 000

2.5	Centru de Informare Turistică	Alexandru Ivanov	Pohrebea	5	95 000
2.6	Sală de degustare		Pohrebea	12	300 000
		Total			941 000
Măsurii 1.1.3 Amenajarea zonelor de agrement					
Nr.	Denumirea proiectului	Autorul	Locul implementării	Durata (luni)	Bugetul estimat, MDL
3.1	Teambuilding Rout	Petru Bondari	Pohrebea	8	200 000
3.2	Camping Pohrebea	Petru Bondari	Pohrebea	6	200 000
3.3	Condiții/frumosul la o aruncătură de băț.	Ion Calcatinge	o. Criuleni	4	230 000
3.4	Muzeu în aer liber	Ivanov Alexandru	Pohrebea	4	96 000
3.5	<u>Tiroliana la Pohrebea / Зиплайн или тарзанка в селе Похребя</u>		Pohrebea	12	820 000
3.6	<u>Arenda kayak canoe</u>		Pohrebea	6	140 000
3.7	<u>Arenda bărci</u>		Pohrebea	6	166 000
		Total			1 852 000
Obiectivul specific 1.2. Valorificarea sustenabilă și protejarea specificului cultural și natural al regiunii					
Măsurii 1.2.1: Susținerea activităților cultural-sportive					
Nr.	Denumirea proiectului	Autorul	Locul implementării	Durata (luni)	Bugetul estimat, MDL
1.1	Baschetul unește "Inima Nistrului"	Olga Vascab	Coșnița	10	350 00
1.2	Datini scăldate în apele Nistrului	Claudia Șerșun	Slobozia Dușca	12	145 000
		Total			495 000

Măsurii 1.2.2: Îmbunătățirea condițiilor de activitate a organizațiilor culturale și susținerea meșteșugurilor					
Nr.	Denumirea proiectului	Autorul	Locul implementării	Durata (luni)	Bugetul estimat, MDL
2.1	Meșter din popor	Verlan Ludmila	Pîrîta	6	90 000
2.2	Promovarea portului popular și valorificarea tezaurului cultural autohton	Antonina Lopicus	Pîrîta	12	100 000
2.3	Laboratorul de creație	Ala Ianenco	or. Criuleni	6	60 000
2.4	”Atelier de olărit Doroțcaia”	Alexandru Stratenco	Doroțcaia	9	281 000
2.5	Îmbunătățirea condițiilor de desfășurare a activităților culturale prin instalarea unui sistem de iluminat scenic modern	Iulia Cazac	Doroțcaia	3	230 000
2.6	Atelier de țîmplărie	Alexandru Stratenco	Doroțcaia	10	184 000
2.7	Atelier de țîmplărie	Alexandru Ivanov	Pohrebea	10	184 000
2.8	Muzeu în aer liber	Alexandru Ivanov	Pohrebea	4	96 000
2.9	Atelier de olărit			12	87 000
2.10	Țesutul covoarelor			12	95 000
		Total			1 407 000
Măsurii 1.2.3: Susținerea inițiativelor de protecție a mediului și dezvoltarea energiei alternative					
Nr.	Denumirea proiectului	Autorul	Locul implementării	Durata (luni)	Bugetul estimat, MDL
3.1	Inima Nistrului sub soare	Alexei Gafeli	Coșnița	8	200 000
3.2	Pentru sate mai curate	Alexei Gafeli	Coșnița	4	50 000
3.3	Eco turism/hiking/			6	160 000
		Total			410 000

Obiectivul strategic 2. Susținerea dezvoltării durabile a sectorului economic.					
Obiectivul specific 2.1. Facilitarea activității antreprenoriale					
Măsurii 2.1.1: Susținerea start-up-urilor și dezvoltarea capacităților antreprenoriale					
Nr.	Denumirea proiectului	Autorul	Locul implementării	Durata (luni)	Bugetul estimat, MDL
1.1	Crearea serelor cu produse ecologice			6	140 000
1.2	Creșterea prepelițelor			8	100 000
1.3	Creșterea iepurilor			8	75 000
1.4	Investia în copilul de azi crează o mare personalitate a zilei de mine.	Viorica Verlan	Pîrîta	2	7 000
1.5	Vara la țară	Antonina Lopicus	Pîrîta	6	90 000
1.6	Crescătoria de cerbi și căprioare			20	140 000
1.7	Ferma de viermi de mătăsă			6	70 000
1.8	Pepinieră cu puiți de stejar			24	60 000
1.9	SAR (Scoala Antreprenoriatului Rural)	Alexandra Uscova	Pohrebea	12	220 000
		Total			902 000
Măsurii 2.1.2: Stimulare și consolidarea sectorului non-agricol					
Nr.	Denumirea proiectului	Autorul	Locul implementării	Durata (luni)	Bugetul estimat, MDL
2.1	Mîncare aleasă pentru o generație sănătoasă	Aliona Sirotilo		6	500 000
2.2	Cuptorul magic	Marin Ogor		2	200 000
2.3	Spălătorie auto	Veaceslav Lopicus	Pîrîta	6	90 000

2.4	Lemn viu	Veaceslav Lapicus	Pirîta	6	90 000
2.5	Asigurarea cu un mobilier de calitate, generează succes în realizarea ideilor geniale.	Alexandru Memei		12	162 000
2.6	Modernizarea secției de producere a fabricii de mobilă	Alexandru Memei		12	180 000
2.7	Chirie ATV-uri			8	140 000
2.8	Centru de sănătate și frumusețe			24	300 000
		Total			1 662 000

Obiectivul specific 1.2. Creșterea eficienței și competitivității activităților economice

Măsurii 1.2.1: Îmbunătățirea bazei tehnico-materiale a sectorului agroindustrial

Nr.	Denumirea proiectului	Autorul	Locul implementării	Durata (luni)	Bugetul estimat, MDL
1.1	O minte sanatoasa într-un corp sanatos.	Verlan Viorica		3	20 000
1.2	Sinergia banca ideilor bune	Verlan Viorica		6	100 000
1.3	Pământ prelucrat- roadă asigurată	Vitalie Istrati		2	100 000
		Total			220 000

Măsurii 1.2.2: Dezvoltarea activităților de producere, procesare și comercializare a produselor agroalimentare

Nr.	Denumirea proiectului	Autorul	Locul implementării	Durata (luni)	Bugetul estimat, MDL
2.1	Producerea lactatelor			3	40 000
2.2	Laborator de producere cașcaval	Alexandra Uscova	Pohrebea	12	105 000
2.3	Producerea cidrului			18	115 000
2.4	Salateria „GREEN LIFE”	Alexandra Uscova	Pohrebea	12	70 000

2.5	Producerea ceaiului din plante			12	65 000
		Total			395 000
Obiectivul strategic 3. Consolidarea infrastructurii și a serviciilor de calitate pentru populație.					
3.1 Obiectivul specific: Diversificarea și consolidarea serviciilor sociale					
Măsura 3.1.1 Crearea și dezvoltarea serviciilor sociale de calitate					
1.1	Grija fata de sanatatea parintilor si buneilor nostril este un exemplu pentru geenratiile viitoare	Verlan Viorica	Pîrîta	2	80 000
		Total			80 000
Măsura 3.2.2 Dezvoltarea bazei tehnico-materiale a instituțiilor publice					
2.1	Îmbunătățirea condițiilor de desfășurare a activităților culturale prin instalarea unui sistem de iluminat scenic modern	Iulia Cazac	Doroțcaia	3	200 000
2.2	Agricultura ecologică - oportunitate atractivă de dezvoltare	Iurie Stahi		2	50 000
2.3	Modernizarea scuarului din centrul satului slobozia-Dusca	Sergiu Istrati	Slobozia Dușca	7	40 000
2.4	Citește o carte, servește o cafea	Irina Gorobeț	Pohrebea	6	80 000
2.5	Copii de azi-viitorul de mâine	Eugenia Luchianov	Doroțcaia	3	108 000
2.6	Lectura-un mod de viață	Silvia Vitman	Slobozia Dușca	8	40 000
2.7	Construcția blocului sanitar în Centrul de cultură și agrement din satul Pîrîta.	Antonina Lăpăcuș	Pîrîta	6	150 000
2.8	Lucrări de reparație capitală la Casa de Cultură din satul Pîrîta	Antonina Lăpăcuș	Pîrîta	6	150 000
		Total			818 000
Măsura 3.2.3 Crearea și îmbunătățirea serviciilor publice pe teritoriul GAL					

3.1	Amenajarea terenului cu aparate de fitness	Antonina Lopicus	Pîrîta	12	100 000
3.2	Securitatea elevilor	Anatolie Istrati	Slobozia Dușca	1	50 000
3.3	Serviciul transport public-prietenos caletorilor	Sergiu Istrati	Slobozia Dușca	8	60 000
3.4	Aici suntem în inima Nistrului	Alexei Gafeli	Coșnița	8	200 000
3.5	Copiii au dreptul la joacă, iar noi maturii avem obligatia sa o asiguram.	Viorica Verlan	Pîrîta	3	80 000
3.6	Eficientizarea infrastructurii rutiere din s. Coșnița	Alexei Gafeli	Coșnița	3	150 000
3.7	Amenajarea unui terendejoaci pentru copii gi fitnes in aer liber in s. Slobozia-Dusca	Sergiu Istrati	Slobozia Dușca	6	50 000
3.8	Securitatea elevilor	Anatolie Istrati	Slobozia Dușca	1	100 000
3.9	Accesibilitatea persoanelor cu nevoi speciale la cladirile cu menire publica-prioritate pentru autoritațile din s. Slobozia-Dușca.	Sergiu Istrati	Slobozia Dușca	8	50 000
3.10	Amenajarea unei piețe cu produse locale			6	115 000
3.11	Construcția unei băi publice		Pohreba	12	200 000
		Total			1 155 000

Anexa 3. Fișă de idei de proiecte

Această fișă de idei de proiecte este completată în procesul de elaborare a SDL a GAL „Inima Nistrului” în scopul înțelegerii mai bune a necesităților de dezvoltare în teritoriul GAL și nu reprezintă un formular de aplicare pentru sprijin financiar.

Denumirea proiectului

Descrierea succintă a proiectului (1-2 propoziții).....

Datele de contact ale persoanei care completează fișa:

Nume Prenume	Organizația	Nr. telefon	Poșta electronică

<p>Scop (Ce dorim să realizăm?)</p> <p><i>Formularea scopului ține cont nu de investiția care urmează a fi efectuată, ci de necesitatea care trebuie satisfăcută.</i></p>	<p>Exemplu: Scop formulat greșit: Construcția gardului în jurul Grădiniței „Florica” din s. Crețoaia;</p> <p>Scop formulat corect: Sporirea nivelului de siguranță și securitate pentru copiii care frecventează Grădinița „Florica” din s. Crețoaia.</p>
<p>Pașii de realizare (Cum vom atinge scopul stabilit?)</p>	<p>...</p> <p>...</p> <p>...</p>
<p>Rezultate și produse (dacă vor fi create locuri de muncă, vor fi îmbunătățite unele procese/servicii, va fi achiziționat un echipament etc.)</p> <p><i>Personalul GAL va acorda sprijin la completarea informației despre rezultate și produse</i></p>	
<p>Durata de implementare (luni)</p>	
<p>Buget aproximativ (inclusiv contribuția proprie) (MDL)</p>	

Anexa 4. Fișa anuală de monitorizare/evaluare a progresului de implementare a SDL (model)

Intervenția de monitorizare/evaluare nr. ...	Obiectivul general: ...	Termen-limită
Obiectivul strategic 1.	<i>(Denumirea obiectivului strategic 1)</i>	
Indicatori de impact 1. ...	Planificat ...	Realizat ...
Indicatori de impact 2. ...	Planificat ...	Realizat ...
...		
Rezultate așteptate		
Indicatori de rezultat 1.1. ...	Planificat ...	Realizat ...
Indicatori de rezultat 1.2. ...	Planificat ...	Realizat ...
Indicatori de rezultat 1.3. ...	Planificat ...	Realizat ...
...		
Produse		
Indicatori de produs 1.1.1. ...	Planificat ...	Realizat ...
Indicatori de produs 1.1.2. ...	Planificat ...	Realizat ...
Indicatori de produs 1.2.1. ...	Planificat ...	Realizat ...
Alte observații	Motivul întârzierii/devierii de la plan ...	
Concluzii/Recomandări	1. ... 2. ...	
Obiectivul strategic 2.	<i>(Denumirea obiectivului strategic 1)</i>	
	*Se completează pentru fiecare obiectiv strategic în parte.	