

Aprobat prin Decizia
Consiliului Local Boșcana
nr. 5/3 din 19.07.2022.

***Strategia de Dezvoltare
a comunei Boșcana
pentru anii 2021-2026***

Cuprins

1.	Introducere și rezumat executiv.....	4
1.1.	Fișa de rezumat PSM.....	5
1.2.	Contextul național și regional.....	5
1.3.	Eroare! Marcaj în document nedefinit.	
1.4.	Aprobarea Consiliului Local.....	7
2.	Eroare! Marcaj în document nedefinit.	
2.1.	Eroare! Marcaj în document nedefinit.	
2.2.	Eroare! Marcaj în document nedefinit.	
3.	Eroare! Marcaj în document nedefinit.	
3.1.	Eroare! Marcaj în document nedefinit.	
3.1.1.	Eroare! Marcaj în document nedefinit.	
3.1.2.	Eroare! Marcaj în document nedefinit.	
3.1.3.	Eroare! Marcaj în document nedefinit.	
3.1.4.	Eroare! Marcaj în document nedefinit.	
3.2.	Eroare! Marcaj în document nedefinit.	
3.2.1.	Eroare! Marcaj în document nedefinit.	
3.2.2.	Eroare! Marcaj în document nedefinit.	
3.2.3.	Eroare! Marcaj în document nedefinit.	
3.3.	Eroare! Marcaj în document nedefinit.	
3.3.1.	Eroare! Marcaj în document nedefinit.	
3.3.2.	Eroare! Marcaj în document nedefinit.	
3.4.	Eroare! Marcaj în document nedefinit.	
3.4.1.	Eroare! Marcaj în document nedefinit.	
3.4.2.	Eroare! Marcaj în document nedefinit.	
3.4.3.	Eroare! Marcaj în document nedefinit.	
3.5.	Eroare! Marcaj în document nedefinit.	
3.5.1.	Eroare! Marcaj în document nedefinit.	
3.5.2.	Eroare! Marcaj în document nedefinit.	
3.6.	Eroare! Marcaj în document nedefinit.	
3.6.1.	Eroare! Marcaj în document nedefinit.	
3.6.2.	Eroare! Marcaj în document nedefinit.	
3.6.3.	Eroare! Marcaj în document nedefinit.	
3.7.	Eroare! Marcaj în document nedefinit.	
4.	Eroare! Marcaj în document nedefinit.	
4.1.	Eroare! Marcaj în document nedefinit.	
4.2.	Eroare! Marcaj în document nedefinit.	
4.3.	Eroare! Marcaj în document nedefinit.	
4.4.	Eroare! Marcaj în document nedefinit.	

Anexe

... 50

[Anexa 1. Fișe de proiecte](#)

50

Lista figurilor

Figura 1. Structura terenurilor	11
Figura 2. Proporția populației pe gen, anul 2021	13
Figura 3. Evoluția numărului de nașteri și decese	14
Figura 4. Evoluția numărului de persoane plecate și venite oficial în Boșcana(2014-2019).....	16
Figura 5. Agenții economici după forma organizatorico-juridică.....	22
Figura 6. Structura fondului funciar %.....	24
Figura 7. Rețeaua rutieră locală.....	26
Figura 9. Dinamica veniturilor, mii lei (2016-2020).....	32
Figura 10. Structura cheltuielilor, anul 2020.....	32
Figura 11. Structura cadrului instituțional de monitorizare și implementare a Strategiei	47.

Lista tabelelor

Tabelul 1. Componenta grupului pentru planificare strategică	6
Tabelul 2. Indicatori socio-economici	8
Tabelul 3. Populația natalitatea, mortalitatea și migrația populației.	13
Tabelul 4. Populația după caracteristici sociale (la început de an 2020)	15
Tabelul 5. Forța de muncă.	15
Tabelul 6. Repartizarea populației ocupate pe principalele tipuri de activități economice, persoane	15
Tabelul 7. Persoane cu dizabilități (la început de an 2020).	16
Tabelul 8. Populația după caracteristici sociale (la început de an 2020)	17
Tabelul 9. Instituțiile educaționale și de învățământ prezente în comună.	18
Tabelul 10. Agenții economici după forma organizatorico-juridică.	23
Tabelul 11. Piața funciară.	24
Tabelul 12. Principalii agenți economici din localitate	24
Tabelul 13. Necesitățile locale neacoperite de afaceri mici.	25
Tabelul 14. Infrastructura de transport.	26
Tabelul 15. Sistemul de alimentare cu apă.	27
Tabelul 16. Sistemul de evacuare a deșeurilor.	27
Tabelul 17. Asigurarea localității cu servicii.	28
Tabelul 18. Piața imobiliară	28
Tabelul 19. Consiliul local, după sexe, vârste și vechime.	29
Tabelul 20. Serviciile publice și atribuțiile lor.	29
Tabelul 21. Aparatul primăriei, după sexe, vârste și vechime.	30
Tabelul 22. Veniturile bugetului local, mii lei	31
Tabelul 23. Veniturile bugetului local, anul 2019, lei	32
Tabelul 24. Structura și evoluția cheltuielilor bugetare în perioada 2017-2019 mii lei	33

1. Introducere și rezumat executiv

1.1. Fișa de rezumat PSM

Acest document reprezintă Strategia de Dezvoltare (în continuare SD) a comunei Boșcana pentru perioada anilor 2020 - 2025. Responsabili de implementarea strategiei de acțiuni este Primăria și Consiliul comunei Boșcana, precum și instituțiile administrative locale de profil (educație, sănătate, etc.).

Strategia a urmărit elaborarea analizei diagnostic, viziunii, obiectivelor strategice și planului de acțiuni pentru perioada 2020 – 2025, precum și dezvoltarea unui portofoliu de proiecte. Strategia pune în valoare punctele forte ale comunității și se bazează pe potențialul socio-uman, dezvoltarea economiei locale, serviciilor publice, instituțiilor infrastructurii sociale și de afaceri precum și pe capacitatea autorităților publice locale și structurilor societății civile privind asumarea responsabilității pentru procesul de dezvoltare locală.

Principiile care stau la baza elaborării documentului sunt: (I) promovarea unei guvernări locale eficiente și responsabile; (II) promovarea unui proces decizional participativ și (III) promovarea principiilor dezvoltării durabile la nivel local.

Principalele obiective urmărite de SD a com.Boșcana sunt: (I) determinarea viziunii și direcțiilor strategice de dezvoltare, dinamica și profunzimea dezvoltării propuse; (II) eficientizarea activității autorității publice locale în gestionarea comunei; (III) utilizarea eficientă a resurselor financiare; (IV) promovarea comunei (aspecte unice, irepetabile, competitive) și (V) atragerea surselor externe de finanțare (buget de stat, investiții străine, donații, granturi) pentru a implementa proiectele investiționale planificate.

Beneficiari ai Strategiei sunt locuitorii com. Boșcana, autoritățile administrației publice locale, structurile societății civile, instituțiile educaționale, sectorul privat, tinerii, precum și toate persoanele interesate în dezvoltarea durabilă locală.

SD a com. Boșcana pentru anii 2020 – 2025 este structurată pe cinci compartimente și include: (I) profilul comunității (inclusiv analiza SWOT); (II) cadrul general al strategiei (viziunea și direcțiile de dezvoltare); (III) etapele de implementare și monitorizarea implementării strategiei; (IV) planul de acțiuni; (V) portofoliul de proiecte prioritare.

Planul de acțiuni pentru anii 2020 – 2025 cuprinde totalitatea acțiunilor/măsurilor orientate spre atingerea obiectivelor strategice, cu indicarea: costului estimativ, perioadei de implementare, responsabililor pentru realizarea acțiunilor, potențialele surse de finanțare, precum și a indicatorilor de monitorizare și a rezultatelor așteptate după implementarea fiecărei acțiuni/ proiect.

1.2. Contextul național și regional

SD a comunei Boșcana pentru perioada 2020 – 2025 este un document complex, elaborat printr-un larg parteneriat, care este corelat cu cele mai importante documente strategice naționale, sectoriale și regionale:

- Strategia Națională de Dezvoltare Moldova 2030;
- Strategia de alimentare cu apă și sanitație pentru anii 2014 – 2028;
- Strategia de Gestionare a Deșeurilor în Republica Moldova pentru anii 2013 – 2027;
- Strategia de dezvoltare a turismului;
- Strategia Națională de Dezvoltare Regională;
- Strategia de Dezvoltare Regională Centru;

- Strategia de Dezvoltare Socio - Economică a raionului Criuleni pentru anii 2016-2020;
- Strategia de Dezvoltare Socio - Economică a raionului Criuleni pentru anii 2021-2026;
- Programul regional sectorial în domeniul alimentării cu apă și canalizare din Regiunea de dezvoltare Centru;
- Programul regional sectorial în domeniul managementului deșeurilor solide din Regiunea de dezvoltare Centru;
- Programul regional sectorial în domeniul drumurilor regionale și locale din Regiunea de dezvoltare Centru;
- Agenda de Dezvoltare Durabilă 2030.
- Planul de acțiuni privind Planul de Rezoluție 1325 a CSONU: Femeile, Pacea și Securitatea în Republica Moldova.

SD a com. Boșcana pentru perioada 2021 - 2026 constituie Cartea dezvoltării pe termen mediu pentru comunitate și factorii importanți pentru dezvoltarea a satelor și, în același timp, cartea de vizită a comunei și a aspirațiilor sale de dezvoltare pentru investitori, turiști și cei care sunt interesați de a se stabili în zonă.

Documentul vizează:

- Asigurarea documentului integrator de planificare a dezvoltării satelor pe termen mediu și fundamentarea Planului Urbanistic General;
- Identificarea domeniilor cheie, ale aspectelor relevante și proiectelor necesare rezolvării problemelor majore, punerii în valoare a potențialului de dezvoltare și consolidării poziției comunei la nivel raional, regional și național;
- Structurarea unui pachet de proiecte care să asigure implementarea strategiei pe baza finanțării din bugetul local, raional, național și din alte fonduri derulate în prezent;
- Consolidarea și dezvoltarea parteneriatului local pentru dezvoltarea comunei;
- Crearea premiselor pentru parteneriatele zonale/ regionale/ naționale și accesarea rețelelor internaționale pe teme relevante pentru dezvoltarea comunei;
- Dezvoltarea capacității instituționale a partenerilor locali;
- Conectarea la prevederile documentelor relevante cu caracter strategic și director privind dezvoltarea comunei, regiunii, la nivel național și european;
- Asigurarea condițiilor pentru fundamentarea politicilor publice, programelor și proiectelor potrivit nevoilor comunității și potențialului de dezvoltare pe termen mediu pentru com. Boșcana.

1.3. Comisia și echipele Planificării Strategice Locale

Prezentul document reprezintă Strategia de Dezvoltare (SD) a com. Boșcana pentru anii 2021-2026, elaborată într-un mod participativ, de către reprezentanții comunei.

Strategia de Dezvoltare reprezintă un document de politică publică, care va ghida acțiunile Administrației Publice Locale, în următorii 5 ani, în vederea asigurării unui proces continuu și coerent de dezvoltare a localității.

Pentru elaborarea strategiei a fost creat grupul de lucru, componența căruia a fost aprobată prin Dispoziția primarului nr. ????? din ????, după cum urmează:

Tabelul 1. Componența grupului pentru planificare strategică

#	Numele, prenumele	Locul de muncă	Funcția
1.	Racul Svetlana	Primăria Boșcana	Primara
2.	Petrașcu Aliona	Primăria Boșcana	Secretar al Consiliului Local
3.	Slobodaniuc Galina	Primăria Boșcana	Contabil-șef
4.	Leșan Tatiana	Primăria Boșcana	Perceptor fiscal
5.	Sajin Maria	Primăria Boșcana	Inginer cadastral
6.	Stăvilă Viorica	L.T. „M. Stratulat”	Director
7.	Vîntu Aliona	IET „Alunelul”	Director
8.	Maros Anastasia	IET „Ghiocel”	Director
9.	Brînza Alina	Centrul de Cultură și Tineret	Director
10.	Catan Svetlana	Biblioteca Publică	Director
11.			
12.	Leșan Lilia	OMF Boșcana	Asistentă medicală
13.	Sterpu Chiril	Casa de Cultură	Director artistic
14.	Roibu Natalia	IET „Ghiocel”	Intendent
15.	Foiu Maria	IET „Alunelul”	Intendent
16.	Samoilă Elena	Muzeul com.Boșcana	Administrator
17.	Colesnic Svetlana	AO F „Speranța”	Președinte
18.	Staci Irina	Primăria Boșcana	Consilier local
19.	Țurcan Liudmila	Primăria Boșcana	Consilier local
20.	Sîrbu Viorica	Primăria Boșcana	Consilier local
21.	Tanas Alisa	Grupul de inițiativă „Impact”	Voluntar
22.	Funica Anastasia	Sectorul civic	Voluntar
23.	Bounegru Odilia	Sectorul civic	Voluntar
24.	Cazac Ecaterina	Sectorul public	Pensionar
25.	Jîmbei Gheorhe	Sectorul privat	Antreprenor

1.4. Aprobarea consiliului local

Strategia a fost aprobată prin Decizia Consiliului local nr. din

2. Introducere în planificarea strategică

2.1. Dezvoltarea metodologiei de pregătire a planului strategic.

Acest document a fost actualizat cu scopul de a impulsiona procesul de dezvoltare socio-economică a comunei, de a stabili niște repere clare pentru conjugarea efortului comun al membrilor comunității direcționat spre îmbunătățirea calității vieții cetățenilor.

Metodologia de lucru a respectat logica elaborării unei strategii:

- 1) **Diagnosticul teritoriului**, bazat pe datele existente și realizat cu implicarea părților interesate (administrația publică, mediul de afaceri, societatea civilă) și a responsabililor pe domenii. Această analiză, ce conține o dimensiune tematică, dar și una integrată, a servit drept material de lucru în cadrul grupurilor de lucru.
- 2) **Analiza SWOT** - instrument de analiză a potențialului de dezvoltare a comunei, evidențiază punctele tari și slabe, oportunitățile și amenințările rezultate din diagnosticul teritoriului pe baza unui proces participativ al părților interesate (grupuri de lucru sectoriale, workshop-uri, focus grup-uri, dezbateri cetățenești).
- 3) Strategia conține viziunea și principalele direcții strategice de dezvoltare ale comunei. Acestea sunt măsurabile în termeni de timp, relevanță și rezultate concrete.
- 4) **Planul de acțiuni 2021 – 2026** conține acțiunile concrete de întreprins pe termen scurt și mediu pentru atingerea obiectivelor specifice de dezvoltare stabilite în Strategie.

În același context, metodologia de elaborare a asigurat caracterul participativ și transparent al acestui document prin organizarea de interviuri, chestionare, workshop-uri, training-uri, grupuri de lucru sectoriale, consultări și audieri publice în fazele esențiale de elaborare, pentru exprimarea nevoilor și aspirațiilor tuturor categoriilor sociale. Au fost respectate principiile egalității și echității de gen, incluziunii și reprezentativității tuturor grupurilor din cadrul comunității (criterii de vârstă, gen, etnie, apartenență religioasă, categorii vulnerabile, etc.).

Pe baza planului de acțiuni, vor fi elaborate planuri anuale de activități la nivelul consiliului local Boșcana.

2.2. Informații generale despre comunitate

Conform datelor statistice din anul 2020 în comuna Boșcana sunt înregistrate valorile următorilor indicatori socio-economici:

Tabelul 2. Indicatori socio-economici

	Indicatori socio-economici	2020
1.	Total populație, persoane Inclusiv	3457
1.1.	Copii de vârstă preșcolară (0-6 ani)	243
1.2	Copii de vârstă școlară	355
	Dintre aceștia elevi în clasele 1-4	132
	Dintre aceștia elevi în clasele 5-9	134
	Dintre aceștia elevi în clasele 10-12	37
1.3	Populație economic activă	1307
1.4	Populație ocupată în economie	1307
1.5	Populație plecată (migranți)	1450
2.	Număr de agenți economici	30
2.1.	-persoane fizică	2
2.2.	-persoană juridică	28
3.	Terenuri, total ha	3070,44
3.1.	Extravilan, ha	226,42
3.2.	Intravilan, ha	804,44
4	Bugetul total executat (venituri) anul 2020, lei	12499686,23
4.1	Venituri proprii	10506538,81
5.	Număr total de gospodării	1126
5.1	% din gospodării sunt conectate la apeduct	25
5.2	% din gospodării sunt conectate la canalizare	0-
5.3	% din gospodării au contract de evacuare centralizată a deșeurilor	50
5.4	% de gospodării sunt conectate la rețeaua de gaz	90
6.	Lungimea drumurilor locale (total), km	15,48
6.1	% din drumuri locale cu acoperire rigidă (asfalt și "variantă albă")	10
6.2	% din străzi cu iluminat stradal	60

3. Profilul și analiza comunității

3.1. Caracteristici geografice și de mediu

3.1.1. Caracteristici fizico-geografice

Denumirea:	Boșcana	Mărdăreuca
Anul și data atestării:	12 martie 1574	1932
Suprafața totală:	30,69 km ²	
Numărul de locuitori:	2865 locuitori	592 locuitori

Comuna Boșcana din raionul Criuleni este situată în regiunea de Centru a Republicii Moldova, la o distanță de 20 km de centrul raional Criuleni și la 24 km de capitala Republicii Moldova, municipiul Chișinău. Comuna include 2 sate: Boșcana și Mărdăreuca, suprafața totală a acestora fiind de aproximativ 2.47 km². Localitatea are o suprafață de circa 2.06 km², cu un perimetru de 7.42 km.

Istoricul localității

Satul Boșcana este atestat documentar la 12 martie 1574 când Domnitorul Ioan Vodă cel Cumplit a dăruit moșie oșteanului Dumitru Armășelu, fraților și verișorilor lui o bucată de pământ la gura Boșcanei, unde se varsă râul Ichel, pentru a întemeia un sat.

Conform legendei, denumirea satului Boșcana provine din două cuvinte „Boș” și „Cana” care, din greaca bizantină, se traduc ca „repede cana” – două cuvinte pe care un grec le rostea frecvent atunci când construia biserica.

Denumirea satului Mărdăreuca provine de la numele primului gospodar atestat acolo – Profir Mardari. În anul 1932 el, fiind locuitor al satului Boșcana, se însoară și își face casă „peste Ichel”, pe aceeași moșie a satului. Astfel se înființează un nou sat care-i poartă numele - Mărdăreuca.

Relieful

Teritoriul comunei Boșcana este amplasat pe Podișul Central al Moldovei. Relieful se caracterizează printr-o intercalare a cumpenelor de ape înguste, cu văi largi și adânci. Pe pantele mai abrupte se manifestă procesele de eroziune și de alunecări de teren. Dezmembrarea orizontală a reliefului constituie în medie 1,0 – 1,5 km². dezmembrarea verticală a teritoriului alcătuiește, în medie, 120 – 130 m. Pe alocuri se întîlnesc văi înguste nu prea adânci, vîlcele, a căror adîncime nu depășește 20 - 30 m. Procesele erozionale se manifestă slab. Ravenele au o răspîndire limitată, pe pante se dezvoltă procesele eroziunii plane. În locurile unde rocile calcaroase apar la suprafață se dezvoltă procesele carstice.

Clima

Comuna se află în zona cu climă ce are un caracter temperat - continental, caracterizându-se prin ierni blânde și scurte, calde și cu puțină zăpadă, cu veri lungi, fierbinți și cu cantități nu prea mari de precipitații care cad, în general, sub formă de averse. Radiația solară totală variază între 112 – 114 kcal/ cm² pe an. Temperatura medie a aerului în regiune este de +9,6 °C. Primele înghețuri se remarcă, de obicei, de la jumătatea lunii octombrie iar ultimele înghețuri – la jumătatea lunii aprilie. Învelișul de zăpadă apare la începutul lunii noiembrie și dispare în luna martie. Destul de frecvente sunt iernile lipsite de zăpadă. Asupra repartizării stratului de zăpadă influențează și condițiile locale, în special relieful. Cantitatea medie anuală de precipitații nu depășește 618 mm. Cantitatea minimă de precipitații se observă pe parcursul perioadei reci a anului, iar cea maximă este înregistrată pe parcursul lunilor calde ale anului. Teritoriul satului prin amplasarea geografică și particularitățile naturale este afectat mai frecvent de înghețuri de primăvară, secete, ploi torențiale însoțite uneori de grindină, inundații și furtuni puternice, temperaturi caniculare de lungă durată vara ori prea scăzute iarna.

Fauna

În regiunea de luncă sunt întâlnite animalele rozătoare precum șoarecele de câmp, hârciogul, iepurele de câmp, dar și alte specii – vulpea și bursucul. Reptilele sunt reprezentate de șopârle și șerpi de casă. Se întîlnesc și următoarele exemplare de păsări: ciocârlia de câmp, ciocârlia mare, prepelița, graurul, dumbrăveanca, cioara, stâncuța.

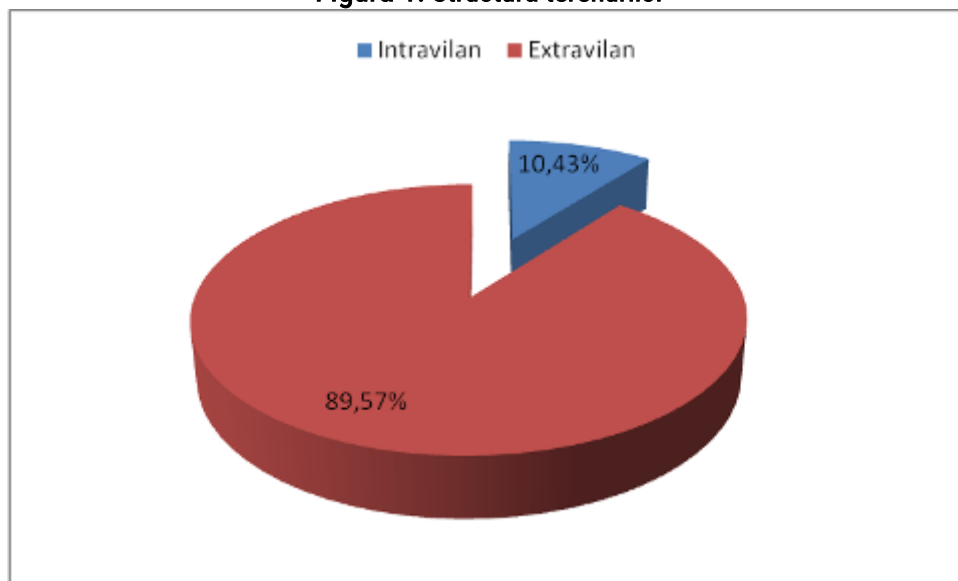
3.1.2. Planificare spațială

La data de 01.01.2020 suprafața totală a comunei Boșcana a constituit 3070,44 ha, din care ponderea extravilanului este de 74 % (226,42ha), a intravilanului este de 26% (804,44 ha) destinat pentru construcția de locuințe, obiective sociale și alte construcții.

Intravilan - teritoriul ocupat de terenuri, amenajări și construcții ce constituie localitatea, inclusiv de terenuri prevăzute pentru extinderea ei. Limita intravilanului este stabilită prin planul urbanistic general.

Extravilan - teritoriul din afara intravilanului localității cuprins în limita teritoriului administrativ, care înglobează activități dependente sau nu de funcțiile localității conform planurilor urbanistice și planurilor de amenajare a teritoriului.

Figura 1. Structura terenurilor



Sursa: Primăria Boșcana

Perimetrul localității îl constituie hotarul intravilanului (teritoriului ei) care îl desparte de extravilan. Perimetrul respectiv al localității se stabilește prin reglementarea regimului proprietății funciare în conformitate cu planul general și pe baza argumentării tehnico-economice a dezvoltării comunei. Perimetrul celorlalte localități se stabilește și se modifică de autoritățile administrației publice locale. Includerea terenurilor în perimetrul localității nu implică suspendarea dreptului asupra terenurilor aflate în posesiune sau în folosință. (Codul funciar, art.43).

3.1.3. Resurse naturale

Comuna Boșcana este amplasată în provincia Predunăreană de stepă cu cernoziomuri tipice slab humifere și carbonatice. De asemenea, satul este amplasat în raionul agroclimateric de Centru, caracterizat cu condiții optime de umezeală, cu o perioada îndelungată de vegetație activă și cu o durată lungă fără înghețuri. Durata medie a vegetației active este de 182-187 zile.

Resursele naturale din localitate includ aerul, resursele acvatice, resursele solului și subsolului, resursele forestiere.

Solurile

Comuna Boșcana dispune de cernoziomuri tipice slab humifere și carbonatice. O importanță mare o au solurile aluviale care se formează în luncile râurilor sub vegetație ierboasă hidrofilă de cele mai diferite specii. Solul se caracterizează printr-o stratificare bine pronunțată, o grosime de 80 – 100 cm, culoare cenușie-închisă, compoziție mecanică eterogenă; carbonații se acumulează la suprafață. Aceste soluri conțin o cantitate redusă de humus. Pentru valorificarea lor sunt necesare anumite operațiuni: eliminarea sărurilor, drenarea și reducerea apelor freatice. Solurile aluviale sunt bune pentru cultivarea legumelor și a plantelor furajere, iar cele nesalinizate – pentru plantațiile pomicole.

Terenurile neutilizabile în scopuri agricole au o suprafață de 334,54 ha și sunt reprezentate de pășuni, terenuri aflate sub ape și alte tipuri de terenuri cum ar fi alunecări de teren, râpi etc. În baza raportului funciar, a fost stabilit ca alunecările de teren pe teritoriul comunei Boșcana constituie cca. 17 ha, iar suprafața terenurilor

cu râpi este de 11,6 ha.

Apele de suprafață și apele subterane

Rețeaua hidrografică a satului este reprezentată de râul Ichel și 1 iaz artificial cu suprafața totală de 35,37ha. Bazinul acvatic sunt utilizate preponderent pentru irigație și piscicultură. În localitate sînt prezente 11 izvoare, din care 3 de apă potabilă. Localitatea mai dispune de cca 660 fântâni de mîină. Starea fântânilor este satisfăcătoare.

Apele subterane, ca și apele de suprafață, au o importanță majoră, dar rezervele în regiunea comunei Boșcana sunt reduse. Comuna este aprovizionată cu apă potabilă din apeductul centralizat în proporție de 20%.

Fondul forestier

Suprafața plantațiilor forestiere a localității este prezentată atât sub forma de terenuri silvice, inclusiv terenuri acoperite cu păduri, cît și sub forma de vegetație forestieră, inclusiv fâșii forestiere de protecție. Din suprafața totală a fondului funciar al comunei Boșcana, cca 7,08 % este acoperită cu plantații forestiere cu o suprafață de 217,3 ha și sunt reprezentate preponderent de terenuri silvice – 172,88 ha și fâșii forestiere de protecție – 44,42 ha.

Se constată un procent mare a pădurilor parțial derivate și majoritar artificiale. Pe 83% din suprafața ocupată de pădure se găsesc arborete artificiale (acestea au suferit intervenții mai mult sau mai puțin intense care le-au îndepărtat de tipurile naturale). Salcâmetele sunt plantate. Suprafețele goale, terenurile destinate împăduririi, vor fi împădurite numai cu specii de bază și de amestec din proveniențe locale. Terenurile degradate de eroziune/alunecări se vor împăduri cu salcâm, nuci, arțar ș.a. Fondul forestier este utilizat în activități de recreere.

Turism

Considerat a fi un fenomen social și economic specific civilizației moderne, turismul este puternic ancorat în viața societății și, ca atare, influențat de evoluția ei. În general, dezvoltarea turismului în comuna Boșcana este bună, cu toate că potențialul de dezvoltare ar putea fi unul chiar ridicat, ținând cont de multitudinea și varietatea patrimoniului natural și cultural. Însă, analizând situația actuală a infrastructurii de susținere a sectorului turistic și nivelul de promovare a obiectivelor turistice, potențialul de dezvoltare este estompat semnificativ. Cel mai important produs turistic al regiunii este diversitatea peisagistică, etnică, culturală și religioasă. Prin trăsăturile fizico- geografice și patrimoniul cultural se poate exprima rolul și importanța socială a turismului în regiune. Diversitatea modalităților dedicate timpului liber are la bază potențialul turistic natural și antropoc.

Domeniul turistic este unul cu mari perspective pentru comuna Boșcana, fiind caracterizat printr-un bogat potențial turistic natural și antropoc. Cu tradiții deosebite, bucătărie locală specifică. În anul 2016 a fost inițiat festivalul local „Prăjițel moldovenesc”. Acest festival a contribuit la renasterea tradițiilor naționale și a artei culinare la păstrarea valorilor neamului și la educarea tinerei generații. Potențialul turistic din localitate nu este valorificat și practic lipsesc prestatorii de servicii în domeniul turismului rural. Totodată, această formă de turism necesită structuri de primire turistice destinate să asigure cazarea turiștilor în corturi sau rulote, astfel amenajate încît să permită acestora să parcheze mijloacele de transport, să își pregătească masa și să beneficieze de celelalte servicii specifice acestor tipuri de unități.

3.1.4. Factorii de poluare a mediului

Comuna Boșcana nu dispune de sistem centralizat de canalizare, care ar asigura evacuarea apelor uzate din locuințe, obiectele economice și social-administrative. Obiectele social - administrative sunt dotate cu sistem de epurare a apelor uzate, care se află în stare satisfăcătoare de exploatare.

În prezent, în comună, doar unele gospodării dispun de rețea de canalizare locală, dar care nu sunt conectate la o rețea funcțională de epurare care nu există. Drept rezultat, apele reziduale, care sunt contaminate cu detergenți, uleiuri și alte substanțe, poluează mediul ambiant.

Starea mediului este influențată de nivelul de responsabilitate civică a populației. S-a constatat că localnicii neglijează deseori regulile elementare de depozitare și de gestionare a deșeurilor. Stocarea deșeurilor în spații neamenajate reprezintă o sursă importantă de poluare a mediului.

Serviciul de colectare a deșeurilor este prestat de către ÎM „Gospodăria comunal Locativă Boșcana.

De asemenea, tariful lunar pentru evacuarea deșeurilor menajere constituie 30 lei per gospodărie. 30% din numărul total de gospodării beneficiază de serviciul respectiv.

În vederea realizării obiectivelor strategice privind gestionarea deșeurilor, măsurile și acțiunile întreprinse necesită a fi corelate în conformitate cu legislația Republicii Moldova. Planurile de gestionare a deșeurilor reflecta aceasta coordonare, și constituie instrumente importante pentru implementarea politicilor de mediu și atingerea obiectivelor stabilite în domeniul gestionării deșeurilor. Respectarea acestor planuri este esențială pentru a crea o mai bună calitate a vieții localnicilor, dar și o stare mai bună a mediului. Gestionarea deșeurilor se referă, în mod special, la educația privind colectarea, transportarea, tratarea, reciclarea și depozitarea deșeurilor.

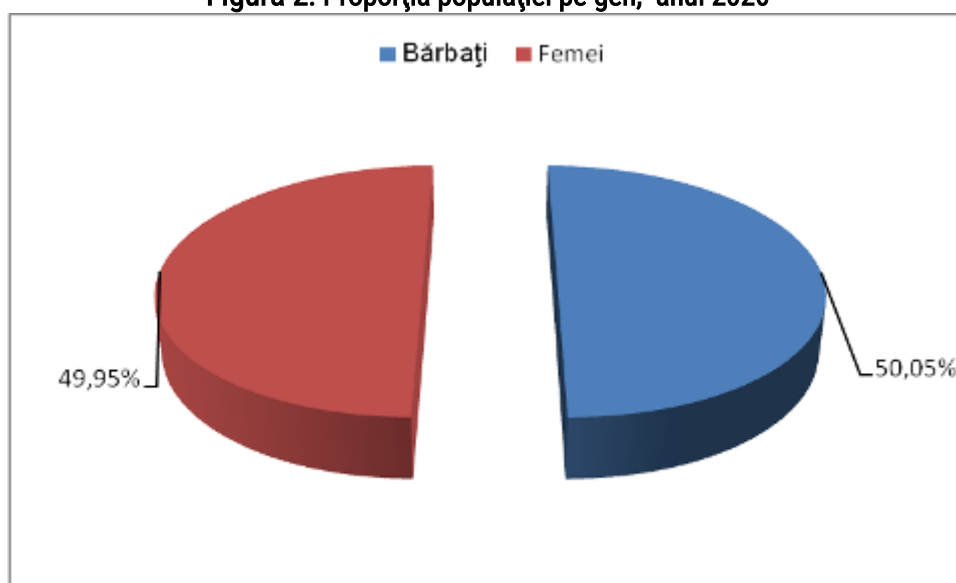
3.2. Demografie

3.2.1. Resurse umane

Conform datelor statistice din anul 2020, populația comunei Boșcana constituie 3457 persoane. Raportul dintre genuri a fost de 49,95% persoane de gen feminin și 50,05% persoane de gen masculin.

Statistica la nivel de țară arată că numărul populației feminine este superior față de cel al populației masculine. Conform estimărilor, la începutul anului 2020, populația feminină a constituit 1371,2 mii persoane sau 51,9% din populația țării (comparativ cu 52,2% la 1 ianuarie 2019). Totodată, populația masculină a reprezentat 1269,2 mii persoane sau 48,1% din populația țării (47,8% la 1 ianuarie 2019).

Figura 2. Propoția populației pe gen, anul 2020



Sursa: Primăria Boșcana

Compoziția etnică a populației comunei este următoarea: 97.84% - moldoveni, 0.74% - ucraineni, 0.56% - ruși, 0.09% - găgăuzi, 0.03% - bulgari, 0.53% - romi, 0.21% - alte etnii.

În comuna Boșcana au fost înregistrate 1881 de gospodării casnice, iar mărimea medie a unei gospodării era de 2.8 persoane. Comuna dispune de specialiști cu studii superioare în economie – 10, profesori – 36, juriști - 20, agronomi – 10 și 25 de persoane au alte specialități.

Dinamica populației.

Efectivul total al populației comunei Boșcana a marcat o evoluție descrescătoare în perioada anilor 2016-2020. Pe durata întregii perioade, dinamica populației a fost negativă, numărul locuitorilor scăzând cu ??? unități. Astfel, de la ??? de persoane înregistrate în 2016, numărul a scăzut la 3457 în 2020.

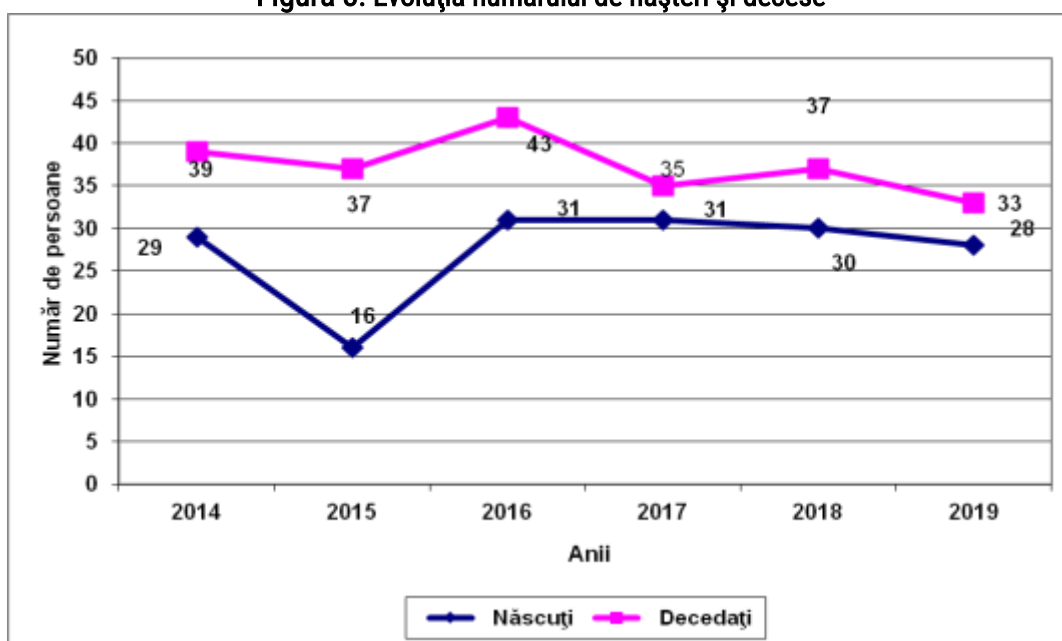
Tabelul 3. Populația natalitatea, mortalitatea și migrația populației.

Perioada	Populația la început de an	Născuți	Decedați		Numărul persoanelor sosite, oficial	Numărul persoanelor plecate, oficial	Plecați peste hotare la muncă	
			Total	inclusiv copii până la 1 an			bărbați	Femei
2016	3453	43	39	0	45	17	350	320
2017	3469	40	30	0	30	8	400	410
2018	3465	44	38	0	51	10	450	455
2019	3460	39	18	0	57	15	599	610
2020	3457	27	30	0	40	7	637	663

Sursa: Primăria Boșcana

Dinamica populației se produce sub incidența mișcării naturale, exprimate prin sporul natural (diferența dintre nașteri și decese), și a celei migratorii caracterizată de sporul migrator (diferența dintre imigranți și emigranți). Indicele natalității populației din comuna Boșcana în anul 2020 a fost de ?? de nașteri. Această valoare prezintă o scădere cu ? unități comparativ cu anul 2018 și diminuare cu ? unități față de indicele natalității înregistrat în anul 2016, ceea ce reprezintă o scădere cu ? %.

Figura 3. Evoluția numărului de nașteri și decese



Sursa: Primăria Boșcana

În anul 2020, în Boșcana au fost înregistrate 30 de decese. Numărul maxim de decese anuale a fost înregistrat în anul 2016, ajungând la 39 de decese. În perioada analizată, nivelul de mortalitate din localitate a fost fluctuant.

Cumulativ, pe întreaga perioadă de referință, efectivul nașterilor a depășit cel al deceselor, încât **sporul natural pentru perioada 2016-2020 a fost pozitiv (73 persoane)**. A fost înregistrat un total de 185 persoane decedate și 258 născuți. Tendința generală a indicelui natalității pentru perioada analizată a fost în creștere.

Structura pe vârste a populației.

La începutul anului 2020 numărul populației în vârstă de 0-6 ani a fost de 243 persoane dintre care 113 de genul masculin și 130 de genul feminin. Persoanele de vârstă școlară 6 (7) -18 ani sunt în număr de 355 persoane, dintre care 170 de genul masculin și 185 de genul feminin. Din numărul total de elevi, 132 frecventează clasele 1-4, la nivelul gimnazial sunt 134 copii, iar la nivelul liceal sunt înregistrate 37 persoane.

Tabelul 4. Populația după caracteristici sociale (la început de an 2020)

Populația satului:	Masculin:	Feminin:	Total:
Total	1694	1763	3457
inclusiv:			
- De vârstă preșcolară (0-6 ani)	113	130	243
Dintre aceștia frecventează grădinița	88	85	173
- 6 (7) -18 ani (de vârstă școlară)	157	198	355
Dintre aceștia elevi în clasele 1-4	65	67	132
Dintre aceștia elevi în clasele 5-9	68	66	134
Dintre aceștia elevi în clasele 10-12	17	20	37
Care nu frecventează școala	0	0	0
Numărul copiilor lipsiți de îngrijire părintească	0	0	0
Persoane cu dizabilități (invalidi)	70	90	168
Numărul total de familii:			1323
- Sărăce (în conformitate cu Direcția de Asistență Socială)			39
- Cu mulți copii (cu 3 și mai mulți copii)			12
- Monoparentale conduse de femei			30
- Inclusiv cele conduse de femei			30
Numărul total de gospodării:			1126
- gospodării părăsite			0

Sursa: Primăria Boșcana

3.2.2. Forța de muncă

Populația economic activă

Din numărul total de 3457 persoane al populației comunei Boșcana, în anul 2019 erau înregistrate ??? persoane economic active ce constituie ???% din numărul total al populației.

Tabelul 5. Forța de muncă.

Anul	2019	2020
Populația economic activă	1300	1307

Sursa: Primăria Boșcana

În perioada de analiză numărul populației ocupată în economie a fost în descreștere de la ??? în anul 2016 la ??? în anul 2020, ce constituie o diminuare cu aproximativ ??%. După tipurile de activități economice, majoritatea populației este integrată în industrie. Numărul persoanelor ocupate în agricultură în perioada de referință a scăzut de aproximativ ?? ori, iar în construcții de ? ori. Numărul persoanelor încadrate în comerț, în administrația publică locală și în educație a rămas stabil în perioada 2017-2021.

Tabelul 6. Repartizarea populației ocupate pe principalele tipuri de activități economice, persoane

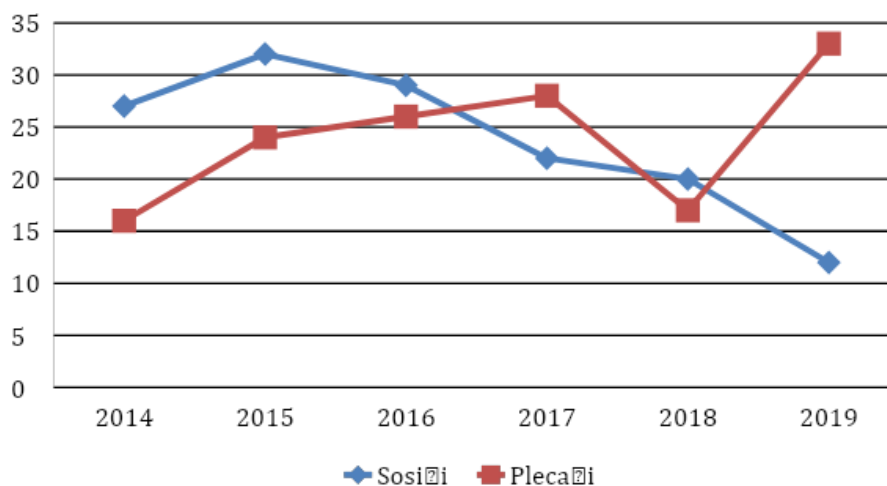
Anul	2017	2018	2019	2020
Total	1390	1340	1300	1307
Agricultură	70	80	60	60
Industrie	15	15	15	15
Construcții	700	700	700	700
Comerț	65	65	65	65
Transport și comunicații	30	30	30	30
Administrație publică	10	10	10	10
Învățământ,	75	75	75	75
Sănătate și asistență socială	25	25	25	26
Alte tipuri de activități	400	340	320	296

Sursa: Primăria Boșcana

3.2.3. Profil migraționist

Mișcarea migratorie împreună cu mișcarea naturală a populației reprezintă sursele de creștere și descreștere a unei populații. Conform datelor oficiale din localitate, sporul migrator pentru anul 2019 a fost negativ înregistrând -?? persoane. Din 2016 până în 2020 din Boșcana, oficial, au plecat ??? persoane și au venit ??? persoane.

Figura 4. Evoluția numărului de persoane plecate și venite oficial în Boșcana (2014-2019)



Sursa: Primăria Boșcana

Datele oficiale stabilesc că numărul anual maxim de persoane plecate din Boșcana în perioada analizată a fost de 17 persoane (anul 2016), iar numărul minim de persoane plecate a fost de 7 persoane (anul 2020).

Conform datelor deținute de Primăria Boșcana, în anul 2020 peste hotarele țării s-au aflat 1300 persoane dintre care 637 bărbați și 663 femei. Aceste date demonstrează o creștere de 32 % comparativ cu anul 2016 când peste hotare se aflau 670 persoane, dintre care 350 bărbați și 320 femei.

3.3. Servicii Sociale

3.3.1. Caracteristicile grupurilor vulnerabile

Conform datelor primăriei Boșcana, în localitate sunt 168 persoane cu dizabilități dintre care 88 femei, 72 bărbați și 8 copii. De asemenea 21 persoane dintre care 11 femei, 9 bărbați și 1 copil sunt cu dizabilități grave (care nu pot supraviețui fără ajutorul extern). Totodată 4 persoane, ce constituie 3 % din numărul total de persoane cu dizabilități, sunt angajate în câmpul muncii. La evidență mai sunt 83 persoane în etate, dintre care 61 femei și 22 bărbați, iar 2 persoane sunt singuraticice și necesită o atenție specială din partea asistentului social.⁹

Tabelul 7. Persoane cu dizabilități (2020).

	Total	Femei	Bărbați	Copii
Total				
Persoanele cu dizabilități	168	90	70	8
Persoanele cu dizabilități fizice	101		45	4
Persoanele cu dizabilități mentale	2	2	0	0
Persoanele cu dizabilități grave (care nu pot supraviețui fără ajutorul extern)	21	11	9	1
Persoanele cu dizabilități medii (capabili pentru activități fără ajutorul extern)	46	17	29	3
Persoanele cu dizabilități angajate în câmpul muncii	4	1	3	0
Persoanele cu dizabilități în etate	6	3	3	0
Persoanele în etate	83	61	22	0
inclusiv persoanele în etate singuraticice	2	2	0	0
Membrii familiilor cu 3 și mai mulți copii	0	0	0	0
Membrii familiilor monoparentale și fără părinți (inclusiv cu părinți plecați la muncă)	0	0	0	0
inclusiv familii conduse de femei	0	0	0	0
Romi	0	0	0	0
În sărăcie extremă	0	0	0	0

Sursa: Primăria Boșcana

Tabelul 8. Populația după caracteristici sociale (2020)

Populația satului:	Masculin:	Feminin:	Total:
Numărul copiilor lipsiți de îngrijire părintească	0	0	0
Persoane cu dizabilități (invalizi)	70	90	168
Numărul total de familii:			1326
- Sărace (în conformitate cu Direcția de Asistență Socială)			39
- Cu mulți copii (cu 3 și mai mulți copii)			25
- Monoparentale conduse de femei			26
- Inclusiv cele conduse de femei			26
Numărul total de gospodării:			1126
- gospodării părăsite			0

Sursa: Primăria Boșcana

3.3.2. Servicii Educaționale

Pe teritoriul localității activează 2 instituții preșcolare și un liceu. Prima instituție preșcolară - „Ghiocel” se afla în satul Mărdăreuca și este frecventată de 50 de copii: 28 de fete și 22 de băieți. Aici activează 13 angajați – 1 bărbat și 12 femei. Starea tehnică a instituției educaționale este relativ bună, fiind efectuate în ultimii ani lucrări de reparație/ renovare a acesteia.

Grădinița de copii „Alunelul” din satul Boșcana este amplasată în centrul satului și dispune de un bloc alimentar și două blocuri principale în care sunt încadrați 123 de preșcolari (57 fete și 66 băieți) repartizați în 6 grupe preșcolare: 1 grupă de creșă, 1 grupă mică, 1 grupă mijlocie, 2 grupe mari, 1 grupă pregătitoare. Limba de predare este limba română. Personalul grădiniței include 26 de angajați: 4 bărbați și 22 femei. În interiorul clădirii există veceuri funcționale comune pentru fete și băieți (în total 12). Au fost desfășurate lucrări de amenajare a spațiilor de joacă. Instituția dispune de o curte spațioasă cu echipament și instalații pentru joc și mult spațiu verde.

Directoarea grădiniței, împreună cu Consiliul de administrație inițiază și aplică măsuri privind organizarea și desfășurarea activității didactice și nedidactice în grădiniță.

Relațiile interpersonale sunt bazate pe comunicare, colaborare, în care domină valori precum: egalitatea, munca în echipă, libertatea de exprimare, receptivitatea, creativitatea, dorința de afirmare.

Pentru renovarea edificiului a fost implementat următorul proiect:

- În toamna anului 2020 a fost schimbat acoperișul de la blocul alimentar în valoare de 250.000 lei.

Printre problemele prioritare care urmează a fi rezolvate sunt:

1. Reparația acoperișului blocului de studii (sala festivă, grupa creșă, grupa pregătitoare);
2. Reparația cabinetului metodic;
3. Construcția unui pavilion sau foisor la intrarea pe teritoriul IET.

În comună se află **Liceul Teoretic „Mihai Stratulat”**. Clădirea liceului este una tipică. La momentul actual în instituție își fac studiile 357 elevi, divizați în 18 clase. Gradul de acoperire a necesarului în cadre didactice este de 100%. Numărul de cadre didactice constituie ? (2 bărbați și 27 femei). Liceul dispune de 24 săli de clasă spațioase, o sală de computere, o bibliotecă, o sală de sport, un teren sportiv, o sală de festivități, un punct medical și o cantină. Toată instituția are acces la internet. Nivelul de dotare cu materialele educațional-metodologice și educaționale este bun.

Clădirea Liceului „Mihai Stratulat” este conectată la apeduct și rețele de telecomunicații. Agentul termic este furnizat în perioada rece a anului de la cazangeria autonomă pe bază de gaze naturale.

În vederea îmbunătățirii procesului educațional al localității e necesară înnoirea continuă a materialelor didactice, modernizarea tehnică a tuturor sălilor de studii, precum și creșterea continuă a nivelului de calificare a pedagogilor și a personalului auxiliar.

Tabelul 9. Instituțiile educaționale și de învățământ prezente în comună

Instituția	Anul înființării	Capacitatea totală / Beneficiarii reali (nr. de copii)	Suprafața totală / suprafața efectiv utilizată de instituția (m ²)
L.T.,„M.Stratulat”	1976	624 / 357	1743,461

Sursa: Primăria Boșcana

Centrul de Cultură și Tineret

Clădirea Centrului de Cultură și Tineret este amplasată în zona centrală a satului. Edificiul reprezintă o îmbinare armonioasă a liniilor îndrăznețe ale arhitecturii contemporane și a elementelor artei construcțiilor moldovenești tradiționale. dispune de mijloace tehnice audio, sistem de încălzire, mobilier.

Patrimoniul cultural al comunei Boșcana, raionul Criuleni constituie una din cele mai reprezentative file din moștenirea valorică a localității, menită să conserveze tradițiile și datinile băștinașe, care urmează a fi transmise viitoarelor generații.

Centrul de Cultură și Tineret are 8 angajați (2 bărbați și 6 femei). Aici își desfășoară activitatea 3 colective artistice care participă activ la diferite manifestări culturale din localitate, dar și de peste hotarele ei: Studioul artistic „Alivera” – 85 copii (15 băieți și 70 fete), Colectivul artistic „Cavalerii Armoniei” (12 bărbați), Ansamblul folcloric „Sălcioara” (14 femei) și au ca scop valorificarea și promovarea tradițiilor noastre naționale.

În cadrul Centrului de Cultură și Tineret se pune un mare accent pe păstrarea portului popular, a tradițiilor și a folclorului din zona locală, ținând cont de faptul că folclorul este singura școală care a existat și a continuat să existe ca izvor mereu viu și prezent. În comuna Boșcana se cunoaște că imensul tezaur folcloric al poporului nostru constituie o componentă valoroasă a acestei moșteniri. În scopul utilizării potențialului educativ al datinilor și obiceiurilor populare, conducerea localității insistă spre organizarea diferitor activități cum ar fi șezători, serate și festivaluri. Conform strategiei de lucru și calendarul petrecerii măsurilor culturale, colectivele artistice participă la toate sărbătorile locale, raionale, republicane și internaționale: concerte tematice, sărbători în cadrul comunei, măsuri culturale de suflet etc..

Tot în incinta Centrului de Cultură și Tineret se află Muzeul satului Boșcana, care a fost inaugurat pe data de 24 septembrie 2017. Astăzi în muzeu au fost adunate peste 5000 exponate. Deși încă nu este înregistrat oficial, acesta activează și își așteaptă vizitatorii cu mult drag.

Obiectivele de activitate ale Centrului de Cultură și Tineret sunt continuarea activității de pregătire și perfecționare a formațiilor artistice pentru a se prezenta cât mai bine în cadrul evenimentelor din localitate, raion și republică. De asemenea preocuparea ține de organizarea activităților de educație spiritual-culturală a tinerei generații, conservarea, valorificarea și transmiterea valorilor cultural-artistice, morale și tradiționale din patrimoniul spiritual național.

Biblioteca publică este amplasată în incinta Centrului de Cultură și Tineret. Activitatea de bază a bibliotecii constă în promovarea cunoașterii și lecturii, desfășurarea activităților culturale. Fondul de cărți din bibliotecă este constituit din 6800 de unități. În anul 2020 biblioteca a fost frecventată de 450 utilizatori activi. Biblioteca din sat dispune de programul „Novateca”. Programul a abordat patru domenii de activitate, pentru realizarea obiectivelor propuse: dotarea bibliotecilor cu tehnologii moderne, instruirea bibliotecarilor, colaborarea cu autoritățile publice locale și centrale în vederea susținerii bibliotecilor publice în calitate de centre de dezvoltare comunitară și conlucrarea cu societatea civilă și sectorul privat pentru sensibilizarea publicului și a instituțiilor față de modernizarea bibliotecilor.

Biblioteca a desfășurat o serie de activități printre care:

- Participarea la Campania „Ne vedem la bibliotecă”, inițiată de Programul „Novateca”;
- Participarea la Festivalul Național al Cărții și Lecturii;
- Prestarea serviciilor moderne pentru utilizatori, inclusiv a celor bazate pe tehnologiile informaționale moderne: Ora poveștilor, Calculatorul ne ajută în pregătirea temelor pentru acasă, Teatrul la bibliotecă, Citim cu voce tare din lectura preferată;
- Replicarea, cu sprijinul „Novateca”, a serviciului „Pentru o societate fără violență”.

În anul 2020 colecția bibliotecii a fost completată cu 48 exemplare în valoare de 4000 lei din bugetul bibliotecii alocat de APL și 10 titluri din donații în sumă de 210 lei.

Biblioteca a fost abonată la anumite ediții periodice: „Alunelul”, „Realități culturale”, Est - Curier, „Tainele sănătății”, „Florile dalbe”, „Literatura și Arta”, „NOI”.

În anul 2020 au fost prestate 7 servicii moderne de bibliotecă: Ora de poveste, Învăț calculatorul, Modul sănătos de viață, Mâini dibace, Calculatorul și temele la bibliotecă, Pentru o societate fără violență, Clubul de teatru.

Pe parcursul anului 2020 au fost realizate și desfășurate discuții și dezbateri tematice, recitaluri de poezie, lecții educative contra fumatului, violența în familie, activități culturale dedicate poezilor, femeilor, prezentări de carte adresate tuturor categoriilor de utilizatori: copii, adolescenți, tineri și adulți. În contextul activităților culturale, remarcăm inițierea de noi proiecte.

În cadrul Campaniei Naționale de Promovare a Bibliotecilor Publice „Ne vedem la bibliotecă!”, inițiată de Programul Novateca, biblioteca a distribuit mai multe materiale promoționale, a informat potențialii utilizatori despre serviciile, programele oferite.

Biblioteca activează 5 zile în săptămână, de la orele 8.00 până la 17.00. În cadrul instituției există un bibliotecar care ajută și consultă utilizatorii. Serviciile și activitățile Bibliotecii sunt promovate prin intermediul paginii de Facebook ([www.facebook.com/Biblioteca Publică s.Boșcana, Criuleni](http://www.facebook.com/BibliotecaPublica.s.Boșcana,Criuleni)).

Serviciile medicale

În localitate activează Oficiul Medicilor de Familie care este amplasat în centrul satului și are un personal medical de 8 angajați (în totalitate femei). Instituția medicală dispune de un edificiu separat, starea tehnică fiind bună. Lucrătorii medicali activează în condiții bune, oferind cetățenilor servicii medicale calitative. De acestea beneficiază peste 3400 de locuitori ai comunei.

Centrul medical dispune de un nivel mediu de asigurare cu aparataj și utilaj medical. Instituția medicală este conectată la sursa de energie electrică, la rețelele de telecomunicații, inclusiv la rețelele de utilități sociale, precum apeductul. Agentul termic este furnizat prin intermediul cazangeriei autonome pe bază de gaze naturale. Asistența medicală în cadrul comunei este asigurată de 5 cadre medicale, dintre care 2 cu studii superioare iar 3 – cu studii medii. Este necesară recalificarea continuă a personalului medical.

În localitate activează o farmacie care asigură localnicii cu necesarul de medicamente și produse de igienă.

3.4. Economia

3.4.1. Structura de afaceri a economiei locale și a domeniului de afaceri

Comuna Boșcana are o economie preponderent agrară, care determină structura economiei, activitatea economică și, în mod special, problemele și oportunitățile de dezvoltare economică a localității. Activitățile economice sunt orientate, în special, pe activități de comerț, cultivarea legumelor și a cerealelor, creșterea animalelor.

În conformitate cu datele statistice, în comuna Boșcana sunt înregistrați 24 agenți economici, dintre care 11 SRL - uri, 7 întreprinderi individuale, 6 gospodării țărănești.

Tabelul 10. Agenții economici după forma organizatorico-juridică.

Agenți economici	2017	2018	2019	2020	2021
Total	28	28	28	28	28
Întreprinderi cu drept de persoane fizice, inclusiv:					
- întreprinderi individuale	10	10	10	10	10
- gospodării țărănești	13	13	13	13	13
Întreprinderi cu drept de persoane juridice, inclusiv:					
- societăți pe acțiuni	4	4	4	4	4
- societăți cu răspundere limitată					
- cooperative	-	-	-	-	-
- întreprinderi de stat	-	-	-	-	-
- întreprinderi municipale	1	1	1	1	1
- asociații de gospodării țărănești	-	-	-	-	-
Uniuni de întreprinderi (necomerciale)	-	-	-	-	-

Sursa: Primăria Boșcana

Comuna Boșcana este caracterizată printr-un nivel foarte scăzut al dezvoltării industriei. Principalele cauze ale subdezvoltării sectorului economic, în general, și a celui industrial, în particular, în localitate sunt similare celor din întreaga țară, însă cele mai semnificative impedimente în dezvoltarea industriei din satul Boșcana sunt infrastructura industrială slab dezvoltată, lipsa unei strategii de promovare a produselor locale pe piețele interne și externe, neasigurarea calității produselor și lipsa tehnologiilor moderne. De asemenea, potențialul uman încadrat în această sferă necesită pregătire profesională calitativă. În prezent, din lipsa locurilor de muncă la sate și a salariilor mici, satele au devenit neatractive pentru tineret. Astfel că salariul mediu în comerț a constituit doar 2 650 lei, în construcție – 3 000 lei, în agricultură – 3 000 lei, iar în activități financiare – 4 000 lei.

Lipsa forței de muncă de calitate în localitățile rurale constituie un impediment pentru atragerea investițiilor, dar salariile medii lunare mici reprezintă un avantaj ce ar atrage importanți investitori din industria prelucrătoare. Sunt necesare activități de promovare a unor întreprinderi din domeniul dat, ce ar acoperi necesitățile pieței naționale din partea centrală a republicii, cu un potențial de a fi extinse pe piața de desfacere internațională. Pentru aceasta sunt necesare tehnologii moderne în industrie, precum și materie primă de o nouă calitate internațională.

Sursa: Primăria Boșcana

3.4.2. Sectorul agricol

Agricultura

În domeniul agricol activează întreprinderile SA „Concom RTCA”, SRL„Agromeridian”, SRL„Legio-Terra” , SRL„Prodforestcom”, GȚ„Varvariuc Petru”, GȚ„Jorja Dumitru” ,GȚ„Jorja Ion”, GȚ„Doganiuc Silvia”, GȚ„Budeanu Dumitru care își desfășoară activitatea pe suprafețe agricole atât proprii cât și arendate. Principalele culturi sunt vița de vie, pomi fructiferi, legume, grâu etc. SRL„Agromeridian” este principalul producător de fructe din comună.

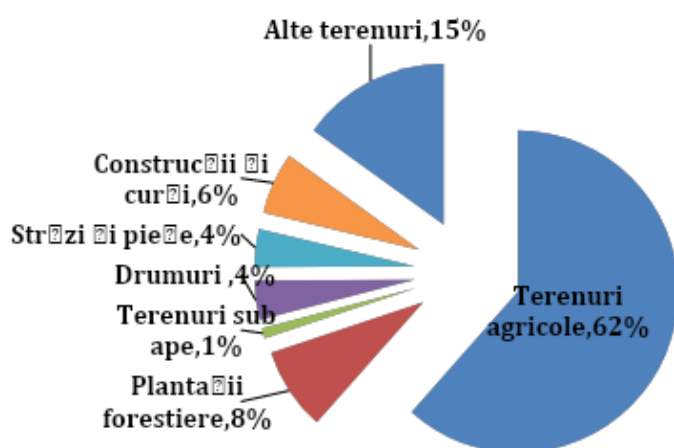
Din totalul de 3070,44 ha, suprafața terenurilor agricole constituie 2266 hectare, dintre care terenurile arabile ocupă suprafața de 1572 ha, grădinile – 68, livezile – 290,1 ha, viile - 33,56 ha, pășunile și iamașurile - 302 ha. Suprafața de terenuri agricole ce revine unei persoane constituie cca 1 ha.

Terenurile cu destinație agricolă sunt terenurile arabile, plantațiile multianuale, fânețele, iamașurile, pepinierele ș.a.. Terenurile agricole pot fi atribuite în folosință întreprinderilor, instituțiilor, organizațiilor agricole, precum și cetățenilor pentru agricultură, legumicultură, pășuni și fânețe.

Gradul de împădurire a zonei este de 44,42 ha. Terenuri ale fondului silvic sunt terenurile acoperite cu păduri, precum și cele neacoperite cu păduri, însă destinate împăduririi. Terenurile fondului silvic se folosesc de către întreprinderile, instituțiile, organizațiile gospodăriei silvice și de alte întreprinderi conform destinației silvice. În scopul asigurării împăduririi necesare și prevenirii eroziunii solurilor, pentru împădurire pot fi folosite și terenuri nefavorabile agriculturii.

Autoritățile administrației publice locale, de comun acord cu organele de stat pentru ocrotirea naturii, pot să atribuie terenuri din fondul silvic cetățenilor, întreprinderilor, instituțiilor și organizațiilor, pentru a fi folosite temporar în scopuri agricole. (Codul funciar, art.62).

Figura 6. Structura fondului funciar, %.



Sursa: Primăria Boșcana

În perioada 2017-2021 au fost înregistrate 26 de tranzacții cu terenuri cu suprafața de 6,3016 ha, la prețul total de 122,080,46 lei. Pe întreaga perioadă de referință, numărul tranzacțiilor a avut un ritm de descreștere cu ușoare fluctuații.

Tabelul 11. Piața funciară.

Categoriile de terenuri	2017	2018	2019	2020	2021
Numărul tranzacțiilor	11	6	5	-	4
Suprafața teren., ha	0,77	1,1073	4,17	-	0,2543
Valoarea totală, mii lei	12011,41	18715,01	87819,81	-	3534,23

3.4.3. Comerțul și serviciile

Domeniul comerțului este mai dinamic, deoarece solicită investiții mai mici comparativ cu celelalte activități economice. Spectrul produselor comercializate include produsele alimentare, băuturi, materiale de construcție, articolele electrice și de uz casnic etc.

Tabelul 12. Principalii agenți economici din localitate

Nr. crt	Denumirea agentului economic	Administrator	Domeniul de activitate	Nr. angajați	Nr. de telefon
1.	Î.I. „D.Herța”	Herța Maria	Comerț	4	069641736
2.	Î.I. „Cristin Racul”	Racul Svetlana	Comerț	4	069955575
3.	Î.I. „Raisa Țurcan”	Chilari Violeta	Comerț	2	068730365
4.	Î.I. „Mîndru Iurie”	Mîndru Iurie	Comerț	2	069276971
5.	Î.I. „Radu Cebotari”	Cebotari Tudor	Comerț	2	069646552
6.	Î.I. „Bounegru Liudmila”	Bounegru Liudmila	Comerț	4	069373925
7.	Î.I. „Filipescu Vasile”	Filipescu Vasile	Producător	1	069340247
8.	S.R.L. „Magazin de Construcție”	Hîncu Victor	Comerț	2	024870602
9.	S.R.L. „DND Company”	Staci Dumitru	Comerț	3	069520538
10.	S.R.L. „Stația Peco”	Mantalog Andrei	Comerț	3	079425111
11.	S.R.L. „Agro-Meridian”	Jembei Gheorghe	Agricultură	4	079999919
12.	S.R.L. „Legio-Terra”	Nastas Iurie	Agricultură	3	067603000
13.	S.R.L. „Agro-Vierul Com”	Țurcan Iurie	Agricultură	3	024870262
14.	S.R.L. „Tehnostil”	Cebotari Veaceslav	Agricultură	2	069109045
15.	S.R.L. „Fort-Agro-Plus”	Coadă Victor	Agricultură	2	079405724
16.	„TREV-FARM S.R.L.”	Eremia Galina	Comerț	2	022593653
17.	SRL „Prodforestcom”	Iliescu Vasile	Agricultură	1	067180001
18.	SRL „I.M. Winery”	Perciuleac Vladimir	Agricultură	2	069908463
19.	G.Ț. „Jorja Dumitru”	Jorja Dumitru	Agricultură	1	069382368
20.	G.Ț. „Budeanu Dumitru”	Budeanu Dumitru	Agricultură	2	069140034
21.	G.Ț. „Jorja Ion”	Jorja Ion	Agricultură	2	069402899
22.	G.Ț. „Moscul Valentina”	Moscul Valentina	Agricultură	6	060288018
23.	G.Ț. „Varvariuc Petru”	Varvariuc Petru	Agricultură	4	069597303
24.	G.Ț. „Cazacu CO”	Cazacu Alexandru	Agricultură	2	069146761

Sursa: Primăria Boșcana

Agenții economici asigură un loc de muncă pentru aproximativ 63 de persoane.

Principala entitate din domeniul serviciilor în cadrul comunei este Întreprinderea Municipală „Gospodăria Comunal-Locativă, care prestează servicii în domeniul aprovizionării cu apă și colectarea gunoiului menajer.

Pe teritoriul satului activează o sală de ceremonii, 11 magazine alimentare și industriale și o farmacie. Cererea pentru produse agricole ale localnicilor este satisfăcută de mica piață comercială amplasată în centrul localității cu o suprafață 0,0077 de m².

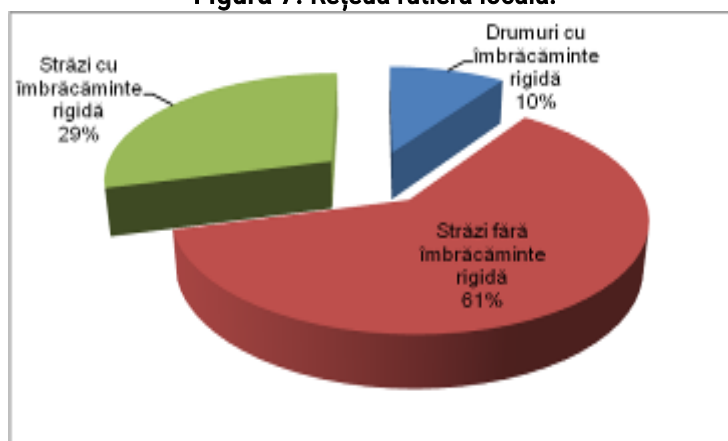
Majoritatea activităților economice sunt realizate în sectorul privat. În perioada de referință, creșterea numărului de agenți economici și a investițiilor a fost nesemnificativă.

3.5. Infrastructura

3.5.1. Infrastructura Utilităților Publice

Satul Boșcana are acces la drumul R4 care secționează comuna și prin care se asigură legătura cu restul țării. Deplasarea populației comunei spre centrul raional, or. Criuleni, este asigurată zilnic de mai multe rute de tranzit. Comuna este amplasată la 24 km de Chișinău și 20 km de centrul raional Criuleni. Satul dispune de stații auto amenajate, care deservește cele 10 rute de autocare și 15 de microbuze zilnice spre Chișinău și Criuleni. Rețeaua de drumuri asfaltate ale localității se extinde pe o lungime de 3 km. Drumurile din localitate sunt în stare satisfăcătoare, deși necesită reparații curente. Este necesară și repararea trotuarelor din zona centrală a satului. Pentru următorii ani se propune construcția și renovarea unor noi tronsoane de drumuri, ceea ce va contribui la crearea unor comunități durabile, la sprijinirea dezvoltării mediului de afaceri în regiune și la crearea locurilor de muncă, îmbunătățirea infrastructurii de acces prin asigurarea unei infrastructuri de transport.

Figura 7. Rețeaua rutieră locală.



Sursa: Primăria Boșcana

Drumuri regionale – drumuri de însemnătate regională care asigură legătura între localitățile din două sau mai multe raioane sau între minim 4 localități dintr-o unitate administrativ-teritorială.

Drumuri comunale – drumuri care asigură legătura între satul-reședință de comună și satele componente sau obiectivele de interes comunal și care sînt proprietate publică a unităților administrativ-teritoriale.

Starea generală a drumurilor cu acoperire rigidă este satisfăcătoare și asigură accesul către gospodării pe tot parcursul anului prin intermediul diverselor mijloace de transport. Totuși, calitatea nu asigură durabilitatea carosabilului, care este afectat de factorii meteorologici.

Tabelul 14. Infrastructura de transport.

	km, Nr.	Starea drumului / calitatea*
Drumuri publice, km	28,55	satisfăcătoare
de importanță națională,		4/3
Inclusiv cu îmbrăcăminte rigidă		4/3
de importanță locală		4/2
inclusiv cu îmbrăcăminte rigidă		4/3
Linii de cale ferată, km	-	-
Stații de așteptare	5	4/3
Mijloace de transport existente		
- Autoturisme		
- Autobuse	-	-
- Camioane		

Sursa: Primăria Boșcana

Rețelele de apă și canalizare

Comuna Boșcana deține un apeduct care alimentează 3% din populație, însă aceasta necesită investiții majore în vederea extinderii rețelelor și a renovării utilajului. La apeduct sunt conectate 202 gospodării individuale, precum și 4 instituții publice: liceul, grădinița, primăria și OMF. Prețul pentru 1 m³ de apă este de 10 lei.

Principala sursă de aprovizionare cu apă potabilă o constituie fântânile. În localitate sunt fântâni de tip mină, a căror apă este utilizată de către localnici pentru necesitățile casnice zilnice. Cu toate acestea, există un risc real și continuu ca în unele zone ale localității calitatea apei din fântâni să nu corespundă cerințelor sanitare. În acest caz, este necesară efectuarea unei analize a calității apei, cu o marcă ulterioară a fântânilor. Satul nu dispune de sisteme de irigare. În această direcție urmează de demarat implementarea unor proiecte de irigație la scară mică pe unele sectoare de teren din perimetrul agricol, amplasate în imediata apropiere a lacurilor din preajma satului. Construcția și reabilitarea sistemelor de irigare vor permite sporirea productivității terenurilor și asigurarea unor produse agricole de calitate.

Comuna Boșcana nu deține sistem centralizat de canalizare care ar asigura evacuarea apelor uzate din locuințe și obiectele economice și social-administrative. Obiectele social - administrative sunt dotate cu sistem de epurare a apelor uzate care se află în stare satisfăcătoare.

Tabelul 15. Sistemul de alimentare cu apă.

Sistemul (tipul: centralizat/local, din riu, din sonda arteziană, etc)	Proprietate	Acoperirea în pers./gospodării	Tipul apei (tehnică / potabilă)	Calitatea apei (de la 1 la 7)*	Costul (1 m ³)	
					Pers.fiz.	Pers.jur
Centralizat din sondă arteziană	APL	16	potabilă	5	10 lei	10 lei

* 1 – extrem de proastă, 2 – foarte proastă, 3 – proastă, 4 – medie, 5 – bună, 6 – foarte bună, 7 – perfectă

Sursa: Primăria Boșcana

Managementul deșeurilor.

Gestionarea deșeurilor cuprinde toate activitățile de colectare, transportare, tratare, valorificare și eliminare a deșeurilor. Conform legislației, autoritățile publice locale sunt responsabile de gestionarea deșeurilor. Localitatea dispune de 1 teren pentru depozitarea deșeurilor. Tariful pentru evacuarea deșeurilor menajere constituie 50 lei pe lună.

Tabelul 16. Sistemul de evacuare a deșeurilor.

Sistemul (tipul: centralizat / individual, evacuarea de la poartă / de pe platforme, gunoiști autorizate / neautorizate)	Proprietate	Acoperirea în pers. /gospodării	Calitatea (de la 1 la 7)*	Costul (pentru consumatori, m3)
Evacuarea de la poartă	APL	437	4	40 lei

* 1 – extrem de proastă, 2 – foarte proastă, 3 – proastă, 4 – medie, 5 – bună, 6 – foarte bună, 7 - perfectă

Sursa: Primăria Boșcana

Telecomunicații

În comuna Boșcana telefonie fixă este asigurată de către operatorul național – S.A., „Moldtelecom” care deservește 95% din gospodării. Se planifică să se deschidă încă o stație telefonică, ceea ce ar permite conectarea la rețea a unui număr mai mare de familii.

Acoperirea cu telefonie mobilă este bună. Pe teritoriul comunei sunt amplasate stațiile companiilor Orange și Moldcell. Mai mult de jumătate din populație are acces la internet. În prezent, de acest serviciu beneficiază primăria, liceul, grădinițele din Mărdăreuca/ Boșcana și biblioteca publică.

Alimentarea cu gaze naturale.

Cota gospodăriilor gazificate este relativă. Se planifică extinderea rețelei de gazificare. La momentul actual lungimea rețelei de gaz care deservește consumatorii constituie 30 km. În pofida numeroaselor eforturi de asigurare a tuturor locuitorilor cu gaze naturale necesar uzului casnic, o parte din gospodării, totuși, utilizează aragaze conectate la butelii de gaz lichefiat sau reșouri electrice, dar și cuptoare/sobe cu lemne/cărbune.

Problemele ce vizează conectarea gospodăriilor la gaze naturale constau în lipsa inițiativei private și a mijloacelor bănești, dar și prețul majorat al gazului natural furnizat consumatorului final. Imposibilitatea suplinderii de către solicitant a condițiilor prevăzute de către furnizor în avizul de racordare la rețeaua de gaze naturale reprezintă un alt impediment în realizarea contractelor de furnizare a combustibilului către consumatorii finali existenți.

3.5.2. Fondul locativ

Locuința este un criteriu important în determinarea nivelului de trai al populației care, la moment, constituie 2865 locuitori. Fondul locativ existent este constituit din 1122 de unități locative, 12 instituții sociale, 20 de clădiri locative nefinalizate, 35 de clădiri locative în stare deplorabilă. Astfel, obiectele de proprietate privată constituie 98,94%, din numărul total de unități locative în comună, iar cele de stat doar 1,06%.

Impozitul pe imobil în proporție de 90% se acumulează în bugetul local. Valoarea anuală a impozitului pe imobil este stabilită de legea Bugetului pentru anul curent la nivel de țară. Valoarea imobilului este influențată de suprafața casei, etajarea, materialele de construcție utilizate, accesul la utilități, infrastructura rutieră existentă în prejmă. Piața imobiliară este influențată de starea economică generală, oportunitățile de angajare pentru tineri. Administrația publică locală nu ține registrul imobilelor în vânzare sau a solicitărilor de imobile, dar duce evidența proprietarilor de imobile având Cartea de gospodărie care duce evidența fiecărui contribuabil, pentru a asigura colectarea impozitului pe imobil. Administrația publică locală organizează licitații de vânzare sau arendă a imobilelor proprietate publică, în corespundere cu legislația în vigoare a Republicii Moldova.

Tabelul 18. Piața imobiliară

	2016	2017	2018	2019	2020
Numărul tranzacțiilor	-	-	-	-	10

Sursa: Primăria Boșcana

3.6. Buna guvernare și management

3.6.1. Gestionarea administrativă

Autoritățile administrației publice locale ale com. Boșcana sunt reprezentate prin Consiliul Local și Primar, asistat de specialiștii locali din Primărie. Activitatea autorităților administrației publice locale este bazată pe legislația în vigoare și propriile Regulamente de organizare și funcționare.

Consiliul local Boșcana este organul deliberativ suprem al comunei, care este organizat și își desfășoară activitatea în conformitate cu legislația în vigoare și propriul Regulament de organizare și funcționare. În conformitate cu aceste prevederi, Consiliul local asigură procesul de gestionare și procesul decizional în localitate. Consiliul Local se întrunește în ședințe ordinare o dată la 3 luni sau în ședințe extraordinare ori de câte ori este necesar, la cererea Primarului sau la cererea a cel puțin o treime din numărul total de consilieri.

Consiliul local stabilește, anual, pe baza de inventariere a bunurilor materiale și financiare, valoarea patrimoniului propriu, precum și a unităților din subordonarea sa care îi revin prin lege, impozitele și taxele locale, inclusiv pentru amenajarea teritoriului, amplasarea obiectelor de comerț, serviciile stării civile și adeverințe eliberate de primărie pe teritoriul administrat de APL Boșcana.

Tabelul 19. Consiliul local, după sexe, vârste și vechime.

Sexe/grupe de vârste	Număr persoane	Categorii social - vulnerabile	Cu studii superioare	Realeși
TOTAL	13	-	5	4
Bărbați	3	-	1	1
Femei	10	-	4	3
Grupe de vârstă		-		
sub 35 ani	1	-	1	-
35-50 ani	3	-	0	0
peste 50 ani	9	-	5	4

Sursa: Primăria Boșcana

Consiliul local Boșcana este format din 13 consilieri, dintre care 10 (77 %) sunt femei și 3 bărbați (23%). Din numărul total de consilieri (30 %) sunt realeși. Consilierii sunt cu studii superioare (38%), dintre care 30% sunt femei. Consilieri locali din categorii social-vulnerabile nu sunt înregistrați. Ponderea consilierilor cu vârsta 35-50 ani este 23%, cei cu vârsta până la 35 de ani este de 7%, iar cei cu vârsta peste 50 de ani este de 70%.

Primăria și servicii publice locale.

Primăria este instituția administrației publice locale condusă de primar prin care se realizează principiile de autonomie locală, descentralizarea serviciilor publice, consultarea cetățenilor și este organul de conducere operativă a treburilor publice locale. Primarul este autoritatea reprezentativă a populației și executivă a Consiliului local. Primăria are o organigramă elaborată și aprobată. Toți angajații se subordonează direct primarului. Existența organigramei instituționalizează relațiile dintre șef și subordonat, eliminând eventualele cauze de conflict.

Tabelul 20. Serviciile publice și atribuțiile lor.

Funcția publică/postul	Atribuții de bază ale funcției publice/postului	Nr de funcții publice / posturi
Primar	<ul style="list-style-type: none"> numește, stabilește atribuțiile și eliberează din funcție șefii de subdiviziuni, de servicii din subordine, personalul primăriei, conduce și controlează activitatea acestora, contribuie la formarea și reciclarea profesională. exercită funcția de ordonator principal de credite. reprezintă colectivitatea locală în relațiile cu alte autorități publice, persoane fizice și juridice din țară și străinătate, precum și în instanțele judecătorești, în condițiile legii. constată încălcările legislației în vigoare comise de persoane fizice și juridice în teritoriul administrat. 	1
Secretar al CL	<ul style="list-style-type: none"> organizează și asigură desfășurarea ședințelor Consiliului comunal, înștiințează despre convocarea consiliului local. buna funcționare a primăriei. efectuează lucrările de secretariat. aducere la cunoștința publică deciziile consiliului local și a dispozițiilor normative ale primarului. întocmește procesul verbal al ședințelor consiliului. asigură funcționarea compartimentelor de stare civilă și protecție socială eliberează extrase sau copii de pe orice act din arhiva consiliului local, în afara celor care conțin informații secrete, stabilite potrivit legii. legalizează și autentifică actele adoptate. 	1
Contabil șef	<ul style="list-style-type: none"> planifică, gestionează și controlează resursele financiare publice. calculează salariul. prezintă dări de seamă la centrul de statistică, inspectoratul fiscal, fondul social și Direcția de finanțe. elaborează proiectul bugetului, efectuarea operațiilor legate de executarea bugetului. 	1
Specialiști în percepere fiscale	<ul style="list-style-type: none"> asigură evidenta impozitelor și taxelor locale, calculează, percepe impozitele. efectuează și prezintă dări de seamă la Inspectoratul Fiscal, Casa teritorială de asigurări sociale. întocmește avizele de plată a obligațiilor fiscale și distribuie contribuabililor. 	1
Specialist în reglementarea regimului proprietății funciare	<ul style="list-style-type: none"> efectuează controlul fondului funciar, folosirea rațională a terenurilor și protecția acestora indiferent de destinația lor, în raza primăriei localității. pregătește, înregistrează și eliberează în modul stabilit de lege documentele juridice a posesorilor funciari. organizează licitații pentru vânzarea sau locațiunea bunurilor proprietate publică. 	1

Sursa: Primăria com. Boșcana

În cadrul Primăriei Boșcana sunt angajate ? persoane, dintre care ? femei (??%) și ? bărbați (??%). Din cei ? angajați, ? persoane (??%) au vârsta până la 35 de ani, ?? persoane (??%) au vârsta cuprinsă între 35-50 ani și ? persoane (?? %) au vârsta peste 50 ani. În calitate de funcționar public, stagiul de muncă mai mare de 10 ani este deținut de ?? persoane.

Tabelul 21. Aparatul primăriei, după sexe, vârste și vechime.

Sexe/grupe de vârste	Număr persoane	Categoriile social - vulnerabile	Cu vechimea mai mică de 1 an	Cu vechimea mai mare de 10 ani
TOTAL	10	-	-	4
Bărbați	2	-	-	1
Femei	8	-	-	3
Grupe de vârstă				
sub 35 ani		-	-	-
35-50 ani	1	-	-	-
Peste 50 ani	9	-	-	4

Sursa: Primăria Boșcana

Primăria satului Boșcana dispune de propriul sediu, care este amplasat în centrul satului. Este o clădire cu un singur nivel. Imobilul este în stare bună. Sistemul de încălzire este pe bază de gaze naturale și este asigurat în toate spațiile instituției. Este conectat la rețelele de utilități publice - electricitate, telecomunicații și apeduct. Grupul sanitar se află în interiorul clădirii.

Aparatul primăriei poate fi calificat drept competent, cu o bogată experiență în domeniu. Din componența lui fac parte 10 angajați, dintre care 2 bărbați și 8 femei.

Activitatea primăriei este foarte bine concepută. Prin urmare, secretarul consiliului este direct responsabil de starea lucrurilor la toate compartimentele în cadrul localității.

În fiecare săptămână se desfășoară ședințe de lucru ale primăriei în care se discută despre toate problemele comunei și se caută soluții pentru acestea. Boșcana este deschisă către public, este prezentată activ în cadrul trusturilor media, posturilor de televiziune, radio, presă, rețele de socializare, fapt ce sporește notorietatea comunității locale.

În condițiile actuale, când este necesară, în mod prioritar, atragerea surselor financiare externe pentru demararea proiectelor de importanță majoră pentru sat, funcționarii primăriei/consilierii urmează a fi instruiți în domeniul atragerii fondurilor externe/investițiilor, managementului proiectelor. La fel este necesară suplinirea cunoștințelor în domeniul administrației publice, operarea tehnicii de calcul. În perspectivă se preconizează implementarea unui circuit electronic al tuturor documentelor APL, fiind implementat proiectul „Primăria electronică”.

Comuna Boșcana dispune de o singură sursă de mass - media proprie - ziarul „BOȘCANA - PLAI NATAL” prin intermediul căruia se menține legătura dintre administrația locală și cetățenii comunei. Populația satului se mai informează și de pe panourile informative instalate în incinta și în fața primăriei, precum și în locuri special amenajate din perimetrul satului. Cetățenii mai sunt informați prin intermediul presei republicane, posturilor de radio republicane, anunțurilor și avizelor informative, televiziunii prin cablu. O importantă sursă de informare este pagina web a Primăriei Boșcana - boscana.sat.md dar și rețelele de socializare – Facebook, Viber.

Transparența decizională

În conformitate cu Regulamentul de funcționare a Consiliului local dreptul de inițiere a procesului de decizie aparține consilierilor și primarului satului. Proiectul de decizie inițiat este prezentat secretarului Consiliului, care organizează pregătirea proiectului de decizie, solicită avizele comisiilor consultative. În elaborarea unui proiect de decizie, în mediu sunt implicate 1 - 2 persoane, iar durata de pregătire a proiectului este de aproximativ între 3 - 21 zile. În cadrul ședințelor sunt examinate chestiunile conform ordinii de zi aprobate la începutul ședinței respective. Unul din mijloacele de implicare a populației în gestionarea treburilor publice sunt consultările proiectelor de decizii cu cetățenii, cu societatea civilă și cu reprezentanții sectorului privat. Dintre modalitățile de asigurare a transparenței procesului decizional este utilizat panoul informativ și conclucrarea consilierilor cu localnicii, plasarea postărilor pe rețelele de socializare Facebook, Viber și pagina web, publicarea actelor administrative în Registrul actelor locale.

3.6.2. Bugetul Local

În procesul de dezvoltare a capacităților de analiză și planificare strategică a autorităților publice locale îl constituie utilizarea rațională a resurselor financiare și îmbunătățirea managementului acestora, prin orientarea spre domeniile prioritare prevăzute în principalele documente de politică ale autorității.

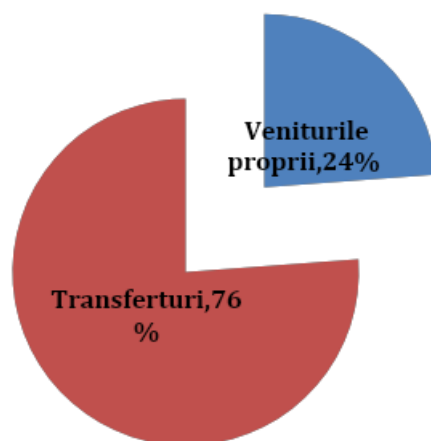
În conformitate cu prevederile Legii privind sistemul bugetar, Legii privind finanțele publice locale, care determină politica bugetar – fiscală inclusiv și a localităților rurale, se elaborează proiectul de buget. Prognoza veniturilor și cheltuielilor se efectuează în conformitate cu nivelul veniturilor și cheltuielilor anilor precedenți, fără însă a se lua în considerație creanțele și datoriile. Elaborarea bugetului se face în baza plafoanelor stabilite de către Ministerul Finanțelor. APL dispune de taxele locale, veniturile din administrarea bunurilor publice și cele parvenite din prestarea serviciilor. APL poate beneficia de resurse financiare suplimentare prin intermediul organismelor finanțatoare și donatoare.

Primăria nu poate finanța toate cheltuielile cu veniturile proprii, de aceea pentru acoperirea lor sunt necesare transferurile de la bugetul raional și central, care sunt estimate în conformitate cu prevederile Legii privind finanțele publice locale.

Veniturile bugetului local

Încasările în teritoriu nu pot acoperi toate cheltuielile pentru necesitățile instituțiilor publice. În aceste condiții, pentru acoperirea cheltuielilor sunt necesare transferuri din fondul de susținere financiară a teritoriului, care sunt estimate în conformitate cu prevederile Legii privind finanțele publice locale. În anul 2020, pentru comuna Boșcana aceste transferuri au constituit 76% din bugetul local.

Figura 8. Structura veniturilor, anul 2020.



Sursa: Primăria Boșcana

Tabelul 22. Veniturile bugetului local, mii lei

	2020
Venituri proprii	10506538,81
Transferuri	7441355,19
Total venituri	12499686,23

Sursa: Primăria Boșcana

Veniturile proprii sunt formate din:

1. Impozitele pe proprietate (funciar și pe bunurile imobiliare);
2. Taxele locale;
3. Alte venituri fiscale și nefiscale.

Tabelul 23. Veniturile bugetului local, anul 2020, lei

Denumirea indicatorului	TOTAL
1. Veniturile – total:	12499686,23
Venituri regulatorii	
2. Veniturile proprii	10506538,81
3. Impozite și taxele locale	1072036,20
4. Mijloace speciale	
5. Transferuri	7441355,19 lei

Sursa: Primăria Boșcana

Stabilirea limitelor și repartizarea **cheltuielilor bugetare** pe executori de buget și destinații se efectuează în exclusivitate de către autoritățile administrației publice locale, în concordanță cu domeniile de activitate și competențele care le revin în vederea funcționării lor și în interesul colectivității locale respective.

Cheltuielile aprobate în bugetele locale, reprezintă limite maxime care nu pot fi depășite. Contractarea de lucrări, servicii, bunuri materiale și efectuarea de cheltuieli se realizează de către executorii de buget doar cu respectarea prevederilor legale și în cadrul limitelor aprobate.

În structura cheltuielilor ponderea cea mai mare este deținută de cheltuielile pentru educație, după care urmează cheltuielile pentru aparatul administrativ, cele pentru Centrul de Cultură și Tineret și bibliotecă, după care urmează cheltuielile destinate amenajării teritoriului și fondul rutier.

Tabelul 24. Structura cheltuielilor bugetare, în anul 2020, mii lei

<i>Denumirea indicatorilor</i>	2020
Cheltuieli total	
Aparatul administrativ	1645302,49
Liceul	-
Grădinița Boșcana	2534037,52
Grădinița Mărdăreuca	1007007,10
Fondul rutier	196692,56
Biblioteca	110123,06
Cultura, arta, sportul	587354,04
Amenajarea teritoriului	80648,90
Cheltuieli neatribuite la alte grupe (de servicii)	49523,58
Alimentație liceu	-
Tutelă	11100,00
Fondul de rezervă	

Sursa: Primăria Boșcana

3.6.3. Societatea civilă

În satul Boșcana sunt înregistrate și activează 2 asociații obștești. *Asociația Obștească Asociația Băștinașilor „BOȘCĂNENII DE PRETUTINDENI”* a fost creată la data de 05 iulie 2019 cu scopul de a câștiga și implementa proiecte pentru comunitatea boșcăneană, incluzând și aportul adus de băștinașii stabiliți peste hotare. Asociația condusă de Aliona Vîntu a reușit să achiziționeze un tractor care era foarte necesar comunei.

Asociația Obștească Organizația Obștească a Femeilor „Speranța” a fost creată în anul 2007 având drept scop apărarea drepturilor femeilor și scoaterea acestora din anonimat. Un alt principiu ce stă la baza fondării respectivei asociații constă în ajutorul acordat în vederea integrării femeilor în societate. Asociația Obștească Organizația Obștească a Femeilor „Speranța” are în componența sa 25 de membri iar administrator este Colesnic Svetlana. Consiliul Administrativ al asociației e format din 5 membri.

3.7. Analiza SWOT

Analiza SWOT reprezintă instrumentul principal, aplicat în evaluarea calitativă a situației din diferite domenii ale vieții comunitare a comunei Boșcana. Analiză internă scoate în evidență punctele tari și punctele slabe ale comunității, iar cea externă se concentrează pe oportunitățile și riscurile cele mai importante. Analiza SWOT a fost realizată în procesul de planificare strategică de membrii grupului de lucru, inclusiv grupurile sectoriale și principalele părți interesate.

Infrastructură, servicii comunale, locuințe, mediu

Puncte tari	Puncte slabe
<ul style="list-style-type: none"> • Amplasarea în relativa apropiere de centrul raional Criuleni (20 km) și mun. Chișinău (24 km). • Accesul la drumul R4 prin care se asigură legătura cu restul țării. • Rețeaua de drumuri locale reabilitate și modernizate (unele fiind în curs de execuție). • Numărul mare a fântânilor de mină. • Existența rețelei de alimentare cu gaze naturale. • Existența rețelei de internet, telefonie și televiziune prin cablu. • Iluminatul stradal bine dezvoltat. • Existența unei viziuni clare pentru dezvoltarea ecologică a comunității, cu implicarea tinerilor. • Fondul silvic. 	<ul style="list-style-type: none"> • Dezvoltarea insuficientă a infrastructurii sociale. • Rețeaua de apeduct slab dezvoltată. • Numărul mic de gospodării care au acces la apeduct. • Inexistența sistemului de canalizare, a stației de epurare a apelor uzate. • Deversarea apelor reziduale menajere în locuri necorespunzătoare duce la un grad sporit de poluare a apelor de suprafață și subterane, dar și a solului. • Starea sanitară nesatisfăcătoare a bazinelor acvatic. • Atitudinea indiferentă a unor locuitori față de mediul ambiant (aruncarea deșeurilor la întâmplare, arderea acestora). • Starea nesatisfăcătoare a unor porțiuni de drum în unele regiuni din sat. • Lipsa utilajelor pentru curățirea drumurilor. • Lipsa mijloacelor de transport adecvate și a căilor de acces/ a rampelor în instituțiile social-culturale pentru persoanele cu nevoi speciale. • Clădirile instituțiilor publice (casa de cultură, primăria, grădinița, oficiul poștal, CMF) nu sunt termoizolate.
Oportunități	Pericole

- Valorificarea potențialului legat de așezarea geografică a satului.
- Atragerea fondurilor din surse naționale și internaționale în domeniul protecției mediului ambiant.
- Renovarea drumurilor locale și amenajarea canalelor de scurgere a apelor pluviale.
- Identificarea posibilităților de realizare a unui sistem de canalizare eficient.
- Stimularea antreprenorilor locali și potențiali (sectorul agricol: frigidere industriale, linii de sortare și ambalare, prestări servicii populație, industria de producere și prelucrătoare).
- Stimularea producătorilor locali prin aplicarea tehnicilor și tehnologiilor moderne.
- Încurajarea și dezvoltarea parteneriatelor de tip public-privat.
- Atragerea turiștilor prin deschiderea zonelor de agrement, agropensiunilor, investițiilor directe în târguri, festivaluri, piețe tradiționale și alte manifestări tradiționale locale.
- Manifestări intense ale proceselor de inflație pe piața financiară națională.
- Prețurile majorate ale gazului și energiei electrice.
- Nivel scăzut de implicare a cetățenilor în problemele satului și în procesul de luare a deciziilor.
- Suplinirea redusă a paginii electronice cu informație relativă a activității APL.
- Calamități naturale (furtuni, inundații, secetă).
- Pandemia.

Patrimoniu, Economie

Puncte tari	Puncte slabe
<ul style="list-style-type: none"> • Așezarea geografică favorabilă dezvoltării agriculturii, în special a creșterii legumelor. • Terenuri agricole cu potențial existent pentru obținerea de produse agricole ecologice. • Prezența agenților economici puternici. • Infrastructura de acces favorabilă pentru dezvoltarea mediului economic. • Proximitatea față de piața locală de desfacere (orașele Vadul lui Vodă, Criuleni și Chișinău). • Majoritatea populației este în vârstă aptă de muncă. • Costul scăzut al forței de muncă. • Practica pozitivă de colaborarea între instituții publice - autoritățile APL - agenți economici. • Administrația locală deschisă spre colaborare și parteneriate cu investitorii locali și străini. 	<ul style="list-style-type: none"> • Potențialul economic al satului este puțin valorificat în comparație cu posibilitățile de dezvoltare. • Slaba valorificare a resurselor naturale și a materiilor prime din mediul rural. • Accesul la credite a întreprinderilor mici este scăzut. • Investiții reduse în economia locală. • Lipsa capitalului străin în economia locală. • Resurse financiare la nivel local, insuficiente pentru susținerea/promovarea unor investiții. • Oportunități reduse de angajare pentru populația locală. • Emigrarea tinerilor și a populației apte de muncă în oraș și peste hotarele țării. • Scăderea numărului de locuitori. • Scăderea fertilității solurilor. • Lipsa obiectivelor turistice atractive. • Tehnica agricolă învechită ce necesită cheltuieli suplimentare. • Lipsa unui centru de consultanță în agricultură. • Slaba implementare a sistemului de asigurare a calității producției agricole conform normelor europene.
Oportunități	Pericole
<ul style="list-style-type: none"> • Valorificarea potențialului legat de așezarea geografică a satului. • Atragerea investițiilor externe. • Stimularea antreprenorilor locali și potențiali (sectorul agricol: frigidere industriale, linii de sortare și ambalare, prestări servicii populație, industria de producere și prelucrătoare). • Stimularea producătorilor locali prin aplicarea tehnicilor și tehnologiilor moderne. Încurajarea și dezvoltarea parteneriatelor de tip public-privat. <ul style="list-style-type: none"> • Atragerea turiștilor prin deschiderea zonelor de agrement, agropensiuni, investiții directe în târguri, festivaluri, piețe tradiționale și alte manifestări tradiționale locale. 	<ul style="list-style-type: none"> • Insuficientă informare și educare a populației pentru dezvoltarea durabilă a agriculturii și protecției mediului. • Nivelul scăzut de receptivitate a populației la programele de finanțare. • Capacitate scăzută de atragere a investițiilor. • Dezastre naturale (inundații, secetă, furtună). • Emigrarea populației, în special în rândul tinerilor. • Instabilitatea economică din țară. • Manifestări intense ale proceselor de inflație pe piața financiară națională. • Prețurile ridicate ale furnizorilor de energie și gaze importate de peste hotare.

Educație, cultură, sănătate

Puncte tari	Puncte slabe
<ul style="list-style-type: none"> • Prezența a 4 instituții de învățământ și cultură. • Instituțiile de învățământ au fost modernizate și sunt dotate cu toate comunicațiile necesare. • Personalul calificat în domeniul învățământului (care deține grad didactic). • Copii talentați. • Asociațiile active ale părinților și pedagogilor. • Instituție medicală funcțională (OMF). • Formații folclorice model. • Cerc de dansuri. • Monumente istorice. • Muzeu. • Activități anuale etno - culturale, sportive și de agrement. • Tradiții populare bine păstrate. • Bucătărie locală specifică. 	<ul style="list-style-type: none"> • Baza tehnico-materială a instituțiilor de învățământ insuficient extinsă. • Fonduri insuficiente destinate asistenței medicale și sociale. • Insuficiența cadrelor tinere în domeniul medical. • Fluctuația cadrelor. • O parte a populației active a migrat în străinătate, copiii acestora fiind lăsați în grija bunicilor sau a rudelor. <ul style="list-style-type: none"> • Delicvența în rândul tinerilor • Instabilitatea sistemului legislativ privind incluziunea școlară. • Inexistența dispensarului veterinar.
Oportunități	Pericole
<ul style="list-style-type: none"> • Existența unui cadru legislativ stabil în domeniul învățământului. • Proiectele/programele în domeniul educației (???? și e-Twinning). • Sporirea gradului de implicare a părinților în soluționarea problemelor de asigurare a educației. • Implementarea unor programe complexe de monitorizare a stării de sănătate a localnicilor. • Suplinirea personalului medical rezident și permanent. • Deschiderea unui centru social comunitar. • Implementarea unor programe consistente de asistență socială. • Crearea unui ONG axat pe probleme sociale și ale tineretului din comunitate. • Accesul la fonduri externe și granturi. • Amenajarea în parcul comunei a locurilor de odihnă, locurilor de joacă pentru copii și a unui teren pentru practicarea sportului în aer liber. • Stimularea creației populare și revigorarea meșteșugurilor și tradițiilor cultural-artistice. 	<ul style="list-style-type: none"> • Volumul mic al finanțării bugetare per elev. • Instabilitatea economică/politică din țară. • Manifestări intense ale proceselor de inflație pe piața financiară națională; • Prețurile ridicate ale furnizorilor de energie și gaze naturale. • Dificultăți în susținerea financiară a proiectelor de investiții cu caracter social. • Resurse financiare insuficiente pentru finanțarea și co-finanțarea proiectelor sociale. • Absența persoanelor care să reprezinte interesele comunității în mod organizat și pe o perioadă mare de timp. • Reducerea ponderii populației active și îmbătrânirea acesteia. • Neglijarea tradițiilor locale. • Pandemia.

Puncte tari	Puncte slabe
<ul style="list-style-type: none"> • Activitatea Primăriei este bine concepută și organizată. • Personalul primăriei este calificat, cu o vastă experiență în domeniu. • APL este dotat cu echipamente IT. • Membrii APL au abilități și experiență în domeniul dezvoltării proiectelor. • Capacitatea de atragere a resurselor financiare externe. • Grad înalt de transparență decizională. • Adunările cu localnicii se desfășoară destul de frecvent, în funcție de necesitate. • Dinamica pozitivă din ultimii 10 ani în soluționarea problemelor cu care se confruntă localitatea. • Implicarea cetățenilor în rezolvarea problemelor comunitare. • Edificiul este supravegheat video. • Securitatea cetățenilor este asigurată de către sectorul de poliție. 	<ul style="list-style-type: none"> • Volumul veniturilor bugetare proprii redus. • Absența unui sistem de indicatori de performanță în baza analizei resurselor existente, a problemelor și a oportunităților pe care angajații să-l atingă în perioade definite de timp. • Insuficiența resurselor financiare pentru dezvoltarea culturii, sporturilor din localitate și reabilitarea infrastructurii fizice. • Nivelul redus de implicare cetățenească în rezolvarea problemelor de interes local. • Mass-media slab dezvoltată.
Oportunități	Pericole
<ul style="list-style-type: none"> • Implementarea strategiei de reformă a administrației publice. • Participarea reprezentanților APL la cursuri de dezvoltare profesională, în proiecte internaționale. • Implicarea cetățenilor, în special a tinerilor, în dezvoltarea comunității și rezolvarea problemelor de interes deosebit. • Implementarea proiectelor investiționale și de asistență tehnică. • Stabilirea unor contacte durabile și colaborarea cu localități din țările vecine în vederea soluționării unor probleme comune (proiecte, măsuri culturale, schimb de experiență). • Gestionarea eficientă a bugetului local. • Optimizarea activității APL. 	<ul style="list-style-type: none"> • Insuficiența resurselor financiare la nivel local ceea ce contituie un impediment în susținerea și promovarea unor investiții majore. • Instabilitatea cadrului legislativ. • Instabilitatea economică/politică din țară. • Salarizare nemotivantă a persoanelor cu studii superioare și de specialitate, care activează în domeniul administrării publice. • Absența unui ONG care s-ar implica în soluționarea problemelor satului.

4. Strategia de dezvoltare socio-economică

4.1. Viziunea comunității

Viziunea conturează imaginea referitoare la profilul organizației, direcțiile principale de evoluție a domeniilor de interes public și răspunde la întrebarea: care este stadiul de dezvoltare spre care se tinde pentru perioada 2021-2026.

Formularea presupune fragmentare viziunii în elemente-cheie, specifice fiecărui sector sau domeniu implicat.

Viziunea comunei Boșcana:

- Dezvoltată, cu mulți locuitori, atractivă pentru tineret și diasporă.
- Un sat model și modern, cu o infrastructură bună, confortabil pentru trai.

- Localitate cu servicii accesibile și de calitate.
- O comună cu o economie dezvoltată și diversă, cu atracții turistice.
- Locuitori implicați în modernizarea localității, mândri de satul lor - Boșcana.

4.2. Cadrul și direcțiile strategice

Obiective Strategice:

Obiectivul strategic 1. Infrastructură satisfăcătoare, servicii comunale dezvoltate, mediu ambiant curat.

Obiectivul strategic 2. Număr mare de activități economice, cu locuri de muncă pentru toți locuitorii, cu agricultură modernă și infrastructură turistică bine dezvoltată.

Obiectivul strategic 3. Infrastructură de agrement și sport, educație și cultură bine dezvoltată, servicii medicale calitative și cu cadre tinere suficiente.

Obiectivul strategic 4. APL cu capacitate financiară înaltă și condiții de lucru pentru personal, cu nivel înalt de implicare a cetățenilor.

4.3. Planul de acțiuni pentru anii 2021 – 2026

Obiectivul strategic 1. Infrastructură satisfăcătoare, servicii comunale dezvoltate, mediu ambiant curat

Proiecte / Activități	Perioada de implementare	Cost, mii lei	Surse de finanțare	Responsabil	Indicatori de performanță
– Plantarea fâșiilor de protecție, împădurirea spațiilor fără vegetație	2021-2025		Buget local	Specialist APL	
– Plantarea copacilor de salcie în adiacența spațiilor acvatice	2022-2023		Buget local	Specialist APL	1 ha de spații plantate
– Organizarea zilelor ecologice	2021-2026	340,0	Surse externe, Buget local	Primarul, CL	
– Curățirea râurilor și râulețelor, bazinelor acvatice	2022-2026		Surse externe, Buget local	Primarul	Râul Ichel – ? km ? bazine acvatice
– Construcția stației de tratare a apei locale	2023-2026	300,0	Surse externe, Buget local	Primarul	Proces verbal de recepție aprobat
– Colectarea contribuției de la cetățeni pentru construcția rețelei de canalizare	2022	-	Surse externe, Buget Local, Contribuție	Primarul	10% de contribuție colectată
– Construcția rețelelor de canalizare	2023-2026		Surse Externe, Buget Local, Contribuție	Primarul	4 km de rețea construită
– Extinderea rețelei de apeduct	2021-2026	16000,0	Surse externe, Buget local, Contribuția cetățenilor	Primarul	90% din populație 15 km de rețea construită
– Amenajarea fântânilor publice	2021-2026	270,0	Surse Externe, Buget Local, Contribuție	Primarul, CL, Grup de lucru	20 de fântâni amenajate
– Renovarea stadionului de fotbal	2024-2026	3500,0	Surse Externe, Buget Local, Contribuția cetățenilor	Primarul	Edificiul Construit
– Amenajarea/dotarea cu utilități a unui parc din localitate și instalarea a trei terenuri de joacă	2021-2026	75000,0	Surse externe, Buget local	Primarul, CL	
– Extinderea rețelelor de gaze naturale	2021-2026	2000,0	Surse externe, Contribuția cetățenilor	Primarul	8 km rețea construită
– Proiectarea și implementarea sistemului de colectare selectivă a deșeurilor	2021-2022	400,0	Surse externe, Buget local	Primarul, CL	Construcția platformelor pentru colectarea selectivă a deșeurilor
– Măsuri de informare a populației privind gestionarea deșeurilor	2021-2026	10,0	Buget local, ONG	Primarul	10 activități
– Creșterea numărului de contracte de colectare a deșeurilor	Permanent	-	-	Primarul	50% din total de gospodării

- Construcția drumului de acces spre gunoiște	2022	400,0	Buget local	Primarul	2 km de drum construit în varianta albă
- Lichidarea gunoiștilor neautorizate	2021	200,0	Buget local, Surse externe	Secretarul CL, poliția de sector	
- Amenajarea și întreținerea unei gunoiște autorizate	2021-2026	800,0	Surse externe, Buget local	Primarul, CL	
- Stimularea inițiativelor locale de creare a unui ONG	2021-2026	-	-	Secretarul CL	5 evenimente comune APL –ONG
- Evenimente publice pe domeniul mediului	Permanent	340,0	Buget local, ONG	Secretarul CL	5 evenimente anual
- Reparația a 8 km de drumuri	2021-2026	25 mil. lei	Buget local, BR, Fondul Rutier Național, Contribuția cetățenilor	Primarul	350 mii pe an 400 m liniari beton
- Instalarea de semne rutiere	2021-2026	60,0	Surse externe	Primarul	60 Indicatoare rutiere
- Construcția de trotuare	2021-2026	2000,0		Primarul	Proces verbal de recepție aprobat
- Procurarea utilajelor pentru curățirea drumurilor	2021-2022		Surse externe, Buget local, Contribuția cetățenilor	Primarul	Proces verbal de recepție aprobat
- Reparația capitală a Centrului de Cultură și Tineret	2021-2026	3000,0	Surse externe, Buget local, Buget raional	Director instituție	Proces verbal de recepție aprobat
- Dotarea Centrului de Cultură și Tineret cu echipament și mobilier necesar	2021-2026	300,0	Surse externe, Buget local	Director instituție	Proces verbal de recepție aprobat
- Lucrări exterioare clădirii Centrului de Cultură și Tineret	2025-2026	1400,0	Surse externe, Buget local	Director instituție	Termoizolarea - 1256 m ²
Primăria					
- Termoizolare	2025-2026	500,0	Surse externe, Buget local	Primarul	Proces verbal de recepție aprobat
- Reparație acoperiș	2025-2026	500,0	Surse externe, Buget local	Primarul	Proces verbal de recepție aprobat
- Amenajarea căilor de acces	2021-2022	150,0	Surse externe, Buget local	Primarul	Proces verbal de recepție aprobat
Oficiu poștal					
- Reparație acoperiș	2021-2026	150,0	Surse externe	Șef oficiu poștal	Proces verbal de recepție aprobat
- Termoizolare	2021-2026	80,0	Surse externe	Șef oficiu poștal	Proces verbal de recepție aprobat
- Reparație interior	2021-2026	20,0	Surse externe	Șef oficiu poștal	Proces verbal de recepție aprobat
- Amenajare sala de așteptare a consumatorilor	2021-2026	100,0	Surse externe	Șef oficiu poștal	Proces verbal de recepție aprobat
- Schimbarea locației oficiului poștal	2021	-	-	Primar	Scrisoare de solicitare expediată

Grădiniță					
- Reparație capitală interior grădiniță	2024-2026	1800,0	Surse externe, Buget local	Primarul	Proces verbal de recepție aprobat
- Amenajare teren de joc	2021-2022	200,0	Surse externe, Buget local	Primarul	3 terenuri de joc amenajate
Liceu					
- Amenajare teritoriu	2022-2024	800,0	Surse externe, Buget instituție	Directorul liceului	Proces verbal de recepție aprobat
- Extinderea rețelei de iluminare stradală	2021-2022	1000,0	Surse externe, Buget local, Contribuția cetățenilor	Primarul	9 km de rețea construită
- Dotarea cu mobilier a edificiilor publice	2021-2026	600,0	Buget local, Agenți economici	Primarul	

Obiectivul strategic 2. Număr mare de activități economice, cu locuri de muncă pentru toți locuitorii, cu agricultură modernă și infrastructură turistică bine dezvoltată

Proiecte / Activități	Perioada de implementare	Cost, mii lei	Surse de finanțare	Responsabil	Indicatori de performanță
- Delimitarea proprietății de terenuri	2021-2023	-	Surse externe	Specialist în reglementarea regimului funciar	100 % terenuri delimitate
- Evaluarea statutului proprietății publice	2021-2023	-	Surse externe	Specialist în reglementarea regimului funciar	100 % proprietăți evaluate
- Inițierea PPP	2022-2024	-	-	Primarul	Acord aprobat
- Instruirea AE în managementul proiectul	2021-2022	-	-	Reprezentant GAL	4 evenimente anual
- Stimularea IMM	2021-2026	50,0	Buget local	Primarul	4 evenimente anual
- Amenajarea unei piețe agricole autorizate	2022-2026	1000,0 lei	Surse externe, Buget Local, Contribuție	Primarul, CL, GȚ, Agenți economici	Proces verbal de recepție aprobat
- Evaluarea serviciilor de transport public	2021 - 2026	-	-	Secretarul CL	2 ședințe anual
- Amenajare obiectivelor turistice (Agropensiuni, Punc de alimentație publică etc.)	2021-2026	5000,0	Surse externe, Buget local	Primarul, CL, Agenți economici	2 obiective amenajate
- Amenajarea locurilor de recreere	2021-2022	40,0	Surse externe, Buget local	Primarul, CL, Agenți economici	2 obiective amenajate
- Elaborarea unui material video „Oportunități de afaceri în comuna Boșcana”	2021-2026	30,0	Organizații de consultanță, ODIMM	Primarul, CL	
- Stimularea organizării caselor rurale în domeniul turismului	2021-2023	10,0	Buget local	Specialist APL	4 Instruiri organizate anual
- Instruire in domeniul subvenționării procurării de tehnica	2021-2026	-	AIPA, IFAD	Secretarul CL	4 Instruiri organizate anual
- Instalarea panourilor și indicatoarelor informative	2023-2024	20,0	AIPA, IFAD	Primarul	5 indicatoare
- Actualizarea și oficializarea simbolicii locale	2022-2024	30,0	Buget local	Primarul	Stemă, imn, drapel oficializat

Obiectivul strategic 3. Infrastructură de agrement și sport, educație și cultură bine dezvoltată, servicii medicale calitative și cu cadre tinere suficiente

Proiecte / Activități	Perioada de implementare	Cost, mii lei	Surse de finanțare	Responsabil	Indicatori de performanță
– Crearea unui Centru pentru tineret	2021-2026	150,0	Buget local, Surse externe	Primarul, Director instituție	
– Participarea la concursurile raionale	Permanent	30,0	Buget local	Primarul	4 evenimente anual
– Oferirea de mențiuni membrilor colectivelor artistice	Permanent	5,0	Buget local	Primarul	1 eveniment anual
– Organizarea cercurilor pe interese	Permanent		Buget local	Primarul	2 cercuri funcționale
– Organizarea și desfășurarea evenimentelor cultural-artistice și sportive	2021-2026	400,0	Surse externe, Buget local, donații		
– Organizarea instruirilor pentru liderii locali	2021-2022	10,0	Surse externe, Buget local	Specialist APL	4 evenimente anual
– Diversificarea serviciilor medicale oferite OMF	2022-2026	300,0	Surse externe	Primarul	Utilaj Reparație
– Livrarea de pachete alimentare	2024-2026	-	Buget local, Surse externe	Primarul	4 campanii anuale
– Servicii pentru copii în situații de risc	2023-2026	-	Surse externe, Buget local	Specialist APL	Serviciu funcțional
– Asistența / consilierea victimelor persoanelor supuse violenței	2022-2024	-	Surse externe, ONG	Specialist	Serviciu funcțional
– Instruirea managementul scrierii de proiecte	2021-2022	10,0	Surse externe, Buget local	Specialist APL	4 evenimente anual
– Organizarea festivalurilor culturale locale și regionale, a concursurilor a tîrgurilor ș.a.	2021-2023	50,0	Surse externe, Buget local	Specialist APL	Decizie aprobată
– Organizarea cercului de dans cu copiii de la gradiniță	2021	30,0	Contribuție cetățeni	Director instituție	Serviciu funcțional
– Înregistrarea muzeului	2022	-		Primarul	Decizie aprobată
– Angajarea personalului la muzeu	2023-2024			Primarul	Decizie aprobată
– Editarea unei pliant informativ despre muzeu	2024	0,5	Buget local	Director instituție	1000 buc printate
– Înființarea muzeului deportaților	2024-2026	50,0	Buget local, Surse externe	Director instituție	PPP instituit
– Colectarea exponatelor pentru muzeu	Permanent	-	-	Director	2 evenimente anual
– Angajarea metodistului sportiv	2021			Primarul	Decizie aprobată
– Reparația utilajului sportiv existent	2021	2,0	Buget local	Specialist APL	Proces verbal de recepție aprobat
– Amenajarea terenului adiacent Centrului de Cultură și Tineret	2023-2024	5,0	Buget local	Primarul	Proces verbal de recepție aprobat

- Procurarea costumelor naționale pentru cercurile folclorice	2021-2023	30,0	Buget local	Primarul,	20 costume
- Procurarea instrumentelor muzicale	2021-2023	40,0	Buget local, Surse externe	Director instituție	Pentru colectiv folcloric: acordeon, tobă, fluier cobză
- Conectarea la rețeaua de canalizare a Centrului de Cultură și Tineret	2022-2023	50,0	Buget local, Surse externe	Director instituție	Proces verbal de recepție aprobat
- Diversificarea activităților cultural educative	2021-2026	100,0	Buget local	Primarul	2 activități noi organizate
- Rețeaua internet în Sala Mare a Centrului de Cultură și Tineret	2022-2026	10,0	Buget Local	Director instituție	Rețea accesibilă
- Identificarea și promovarea produselor tradiționale locale	2021-2026	50,0	Buget local, Surse externe	Primarul, Grupul de lucru	
- Elaborarea și implementarea programelor pentru adulți	2022-2023	5,0	Buget local, Surse externe	Specialist	2 Programe elaborate
- Revizuirea sistemelor de pază a instituțiilor publice	2022-2024	50,0	Buget local	Director instituție	Camere video instalate grădiniță (5) Casa de cultură (1) Liceu (4)
- Renovarea stadionului din centrul satului	2021-2026	800,0	Buget local, Surse externe	Primarul, ONG	Gard construit Iluminat stradal Pavaj, Scenă

Obiectivul strategic 4. APL cu capacitate financiară înaltă, cu state de personal completat și condiții de lucru, cu nivel înalt de implicare a cetățenilor

Proiecte / Activități	Perioada de implementare	Cost, mii lei	Surse de finanțare	Responsabil	Indicatori de performanță
- Revizuirea statelor de personal	2021	-	-	Primarul	Decizie aprobată
- Construcția unei anexe	2023-2026	500,0	Buget local, Surse externe	Primarul	Proces verbal de recepție aprobat
- Organizarea adunărilor pe mahalale	Permanent	5,0	Buget local	Secretarul	Delegatului mahalei selectat
- Organizarea întâlnirilor cetățenilor cu consilierii	Trimestrial/la necesitate	-	-	Primarul	4 evenimente anual
- Instalarea difuzoarelor pentru anunțuri și comunicări publice	2024-2026	600,0	Buget local, Surse externe	Primarul	Proces verbal de recepție aprobat
- Instalarea panourilor informative pe mahalale	2021-2022	10,0	Buget local	Primarul	4 panouri
- Înregistrarea/transmiterea ședințelor CL online	2021-2022	15,0	Buget local, Surse externe	Primarul	Dotarea cu camere video Microfoane
- Editarea unui Buletin informativ „Info Boșcana”	Trimestrial	5,0	Buget local	Primarul	1200 buc / ediția
- Amenajarea spațiului de recreere	2026	20,0	Buget local	Primarul	Sală amenajată
- Organizarea instruirilor tematici profesionale	2021-2026	2% din buget	Buget local	Specialist APL	100% din specialiști participă la evenimente
- Vizite, schimb de experiențe	2021-2026	10,0	Buget local	Secretarul CL	2 evenimente anual
- Promovarea adresei registrului Acte locale	2021-2022	-	-	Secretarul CL	4 evenimente anual
- Efectuarea unui audit a echipamentului IT și înlocuirea celor vechi	2022-2023	40,0	Buget local	Primarul	Proces verbal de recepție aprobat
- Organizarea ghișeului unic	2023-2026	50.0	Buget local	Primarul	Proces verbal de recepție aprobat

4.4. Planul și cadrul de monitorizare și evaluare

4.4.1. Etape de implementare

Succesul realizării Strategiei de Dezvoltare Comunitară a comunei Boșcana depinde, în mare măsură, de participarea tuturor locuitorilor la procesul de implementare și monitorizare a acesteia, de prezența unei coaliții încheiate în societate. În procesul realizării Strategiei vor fi implicați mai mulți actori, fiecare urmând un scop personal, îndeplinind rolul de implementator al acțiunilor planificate. Aceștia sunt :

1. Administrația publică locală (Consiliul Local , Primarul, Primăria)
2. Locuitorii satului
3. Societatea civilă
4. Agenții economici
5. Structuri externe (Consiliul raional, Guvernul, Organizațiile internaționale).

Implementarea Strategiei de Dezvoltare Comunitară (SDC) a comunei Boșcana poate fi divizată convențional în 3 etape:

1. **Adoptarea SDC.** În cadrul acestei etape Strategia de dezvoltare va fi supusă dezbaterilor în cadrul Audițiilor publice organizate de către primărie. După dezbateri și ajustarea propunerilor și recomandărilor făcute, Strategia va fi înaintată Consiliului Local spre aprobare. După aprobarea strategiei, Primăria va coordona elaborarea planurilor de acțiuni trimestriale și anuale privind realizarea strategiei în conformitate cu Planul Strategic de Acțiuni.
2. **Implementarea SDC** se va efectua prin realizarea acțiunilor, activităților, măsurilor și proiectelor concrete de implementare. Pentru fiecare acțiune, proiect vor fi stabilite obiective, planul activităților necesare, perioada de desfășurare (durata), responsabilii și partenerii care vor realiza proiectul. De asemenea, vor fi identificate și asigurate sursele de finanțare a proiectelor propuse spre implementare.
3. **Monitorizarea SDC.** În perioada de implementare responsabilii de realizarea planului de acțiuni vor raporta îndeplinirea activităților, proiectelor și atingerea obiectivelor specifice. Monitorizarea proiectelor, acțiunilor și strategiilor se va efectua prin intermediul Indicatorilor de implementare stabiliți. În cazul în care se vor identifica devieri de la Planul Strategic de acțiuni se vor iniția măsuri de corectare sau ajustare a acestui plan.

4.4.2. Monitorizarea strategiei

Procesul de monitorizare a strategiei constă în: (I) evaluarea atingerii obiectivelor strategice și obiectivelor specifice care va fi realizată prin intermediul indicatorilor de implementare și (II) raportarea rezultatelor evaluării.

Monitorizarea implementării strategiei se va efectua de **Comisia pentru Implementarea Strategiei** (în continuare CIS). CIS va fi creată prin Decizia Consiliului Local cu statut de Comisie obștească pe lângă Consiliul local și Primărie în componența căreia va fi asigurată reprezentarea tuturor factorilor implicați în dezvoltare:

- Consiliul local (președinții comisiilor consultative de specialitate sau consilieri locali)
- Reprezentanții Primăriei (Primarul, 2 – 3 specialiști)
- Comunitatea oamenilor de afaceri
- Instituțiile educaționale (directorii instituțiilor de învățământ)
- Organizațiile non-guvernamentale (reprezitanți ai ONG-ilor ce activează în domeniul protecției mediului, social, apărarea drepturilor omului și de tineret, etc.).
- Cetățeni (grupul va fi reprezentativ și va include tineri, persoane dezavantajate, număr proporțional de femei și bărbați, reprezentanți ai diverse grupuri sociale sau etnice).

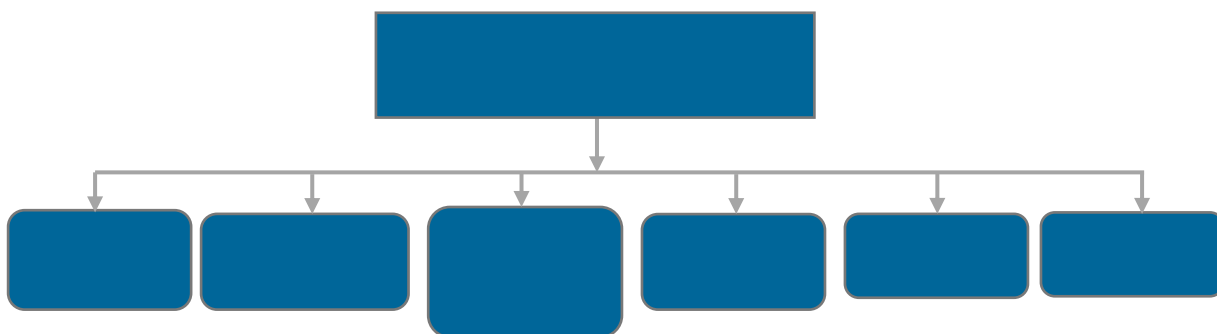


Figura 11. Structura cadrului instituțional de monitorizare și implementare a Strategiei

În implementarea strategiei responsabilitățile de bază ale CIS vor fi:

- Planificarea implementării acțiunilor;
- Elaborarea și promovarea adoptării deciziilor privind acțiunile de implementare;
- Coordonarea activităților de implementare a acțiunilor și a proiectelor de dezvoltare;
- Coordonarea activităților de atragere a surselor financiare alternative în scopul realizării problemelor identificate;
- Monitorizarea implementării planului de acțiuni;
- Elaborarea rapoartelor și prezentarea lor Consiliului Local;
- Acordarea asistenței tehnice și consultative în toate domeniile;
- Elaborarea și dezbateră proiectelor prioritare de dezvoltare;
- Analiza deciziilor privind diverse probleme ale comunității;
- Elaborarea și inițierea modificărilor în strategie;
- Elaborarea studiilor și proiectelor de dezvoltare, etc.

CIS își va desfășura activitatea în ședințe care se vor desfășura cel puțin o dată în 6 luni.

Un rol important în procesul de implementare a strategiei îl are Consiliul Local, care se va ocupa nemijlocit de monitorizarea și evaluarea procesului de implementare a Planului de acțiuni. Competențele Consiliului Local se vor axa pe:

- Coordonarea activităților de antrenare a populației în acțiunile de realizare a proiectelor;
- Promovarea dialogului permanent cu locuitorii, asigurarea transparenței în activitatea APL;
- Încurajarea voluntarilor în diverse activități publice;
- Stimularea și coordonarea conlucrării actorilor comunității în realizarea obiectivelor comune ale Strategiei;
- Parteneriatul cu APL, ONG, agenții economici în ceea ce vizează implementarea, monitorizarea și evaluarea Planului de acțiuni al Strategiei.

Raportarea implementării strategiei se va efectua prin elaborarea și prezentarea de către responsabilii de implementare a rapoartelor către CIS privind realizarea Planului de acțiuni și a obiectivelor specifice. Anual CIS va prezenta Consiliul Local raportul de evaluare a implementării Strategiei.

Obiect Monitoring	Elaborator/ Destinatar	Raport	Descriere
Realizarea obiectivelor	CIS și Consiliul Local	Rapoarte semestriale/ anual	Raport bazat pe analize, sondaje ale locuitorilor pentru evaluarea impactului implementării strategiei
Realizarea acțiunilor, proiectelor	Responsabili de implementare	Raport semestrial sau după finisarea activității	Rapoarte prezentate de responsabilii de implementare privind îndeplinirea acțiunilor, proiectelor

Evaluarea implementării Strategiei se va efectua prin analiza indicatorilor de dezvoltare. Pentru fiecare acțiune planificată sunt stabiliți anumiți indicatori de implementare. În baza informațiilor furnizate de la responsabilii de implementare, beneficiari sau instituții specializate se va stabili nivelul și gradul de implementare a acțiunilor și de realizare a obiectivelor fixate.

Riscuri și impedimente de implementare

Realizarea efectivă a acțiunilor propuse în Strategia de dezvoltare poate fi împiedicată de prezența anumitor riscuri și impedimente de implementare: (I) interne și (II) externe.

Domeniu	Descriere
Riscuri și impedimente interne	
Managementul implementării strategiei	<ul style="list-style-type: none">● Confruntările de interese privind implementarea strategiei● Prevalarea intereselor personale● Resursele financiare limitate● Lipsa capacităților de atragere a investițiilor
Parteneriat	<ul style="list-style-type: none">● Neconlucrarea autorităților publice locale cu sectorul de afaceri și comunitatea● Indiferența și neimplicarea populației în susținerea activităților● Lipsa de experiență a structurilor societății civile și neimplicarea lor● Neimplicarea partenerilor internaționali
Dezvoltarea economică	<ul style="list-style-type: none">● Lipsa interesului din partea comunității de afaceri în dezvoltarea bazei economice locale
Social	<ul style="list-style-type: none">● Resursele limitate pentru acordarea asistenței sociale● Pauperizarea continuă a populației● Emigrarea forței de muncă
Mediu	<ul style="list-style-type: none">● Populația neconștientă privind efectele poluării mediului
Riscuri și impedimente externe	
Cadrul politico-juridic	<ul style="list-style-type: none">● Instabilitatea cursului politic● Contradicția și instabilitatea legislației în vigoare
Relații parteneri externi	<ul style="list-style-type: none">● Lipsa conlucrării cu autoritățile publice raionale și centrale● Neimplicarea partenerilor internaționali
Starea economiei	<ul style="list-style-type: none">● Potențialul investițional redus● Inaccesibilitatea piețelor de desfacere de peste hotare● Infrastructura de afaceri slab dezvoltată

Anexa 1. Fișe de proiecte

Fișa de proiect 1.

Titlul proiectului:	Reconstrucția drumurilor locale
Obiectiv :	Creșterea nivelului de trai prin dezvoltarea infrastructurii drumurilor
Obiectiv din strategie	Infrastructură satisfăcătoare, servicii comunale dezvoltate, mediul ambiant curat
Localizare:	Comuna Boșcana
Succintă descriere proiect:	În localitatea noastră majoritatea drumurilor locale nu sunt accesibile pe tot parcursul anului, fiind drumuri de țară și crează probleme la deplasarea pe aceste drumuri. Prin proiectul dat ne propunem să reconstruim ??? km de drum betonat, astfel încât se va facilita deplasarea locuitorilor. Dezvoltând infrastructura de drumuri în localitate creem noi oportunități pentru atragerea investițiilor, realizării proiectelor din domeniul turismului. Vor fi create condiții mai bune, oferite accesibilități cetățenilor către gospodăria și durabilitate drumului în timpul ploilor.
Activități cheie:	<ul style="list-style-type: none"> ● pregătirea documentației tehnice ● campanie de informare și sensibilizare ● identificarea antreprenorului ● realizarea lucrărilor ● monitorizarea lucrărilor
Rezultate așteptate:	?? km de drum construit Reducerea timpului de deplasare. Creșterea accesului populației spre obiectivele sociale
Statutul proiectului:	Proiectul se afla în faza de inițiere întocmire deviz local.
Responsabil și parteneri:	APL, partenerii locuitorii satului, agenții economici, băștinașii
Durată estimativă:	11 luni
Costuri estimative:	3500 mii lei
Potențiale surse de cofinanțare:	AIPA, ADR Centru, Buget Local

Fișa de proiect 2.

Titlul proiectului:	Renovarea acoperișului Centrului de Cultură și Tineret
Obiectiv :	Îmbunătățirea infrastructurii locale
Obiectiv din strategie	Infrastructură satisfăcătoare, servicii comunale dezvoltate, mediul ambiant curat
Localizare:	s.Boșcana, r.Criuleni
Succintă descriere proiect:	<p>Centrul de Cultură și Tineret a fost construit în anul 1966 și este amplasată în zona centrală a satului. Până la moment nu s-au efectuat lucrări de reconstrucție capitală a acoperișului și a fațadei, iar starea și aspectul acoperișului și a fațadei este nesatisfăcătoare. În consecință este afectat interiorului, fiindcă în caz de ploaie, apa pătrunde în sala mare. Din această cauză s-a deteriorat o porțiune de podea și prezintă pericol pentru spectatori.</p> <p>Prin proiectul dat va fi renovat acoperișul și fațada Centrului de Cultură și Tineret, astfel vom crea condiții mai bune pentru desfășurarea activităților culturale și vom proteja patrimoniul public;</p> <ul style="list-style-type: none">• renovarea intrărilor în clădire;• reducerea cheltuielilor pentru încălzire, avînd posibilitatea întrebunțării surselor financiare economisite pentru alte necesități• creșterea rezistenței clădirilor împotriva factorilor atmosferici va contribui la dispariția igrasiei, rezistența în timp și îmbunătățirea infrastructurii clădirilor.
Activități cheie:	<ol style="list-style-type: none">1. Elaborarea documentației tehnice2. Informarea populației despre proiect3. Desfășurarea licitației publice4. Realizarea lucrărilor de construcție5. Monitorizarea lucrărilor6. Inaugurarea proiectului
Rezultate așteptate:	Acoperiș și fațadă renovată
Statutul proiectului:	Este în proces de elaborare documentația tehnică
Responsabil și parteneri:	Responsabil de proiect este APL, iar partenerul proiectului este Asociația Băștinașilor...
Durată estimativă:	12 luni
Costuri estimative:	1200 mii lei
Potențiale surse de cofinanțare:	APL, băștinașii, agenții economici din localitate.

Fișa de proiect 3.

Titlul proiectului:	Construcția trotuarelor
Obiectiv :	Crearea condițiilor de acces pentru locuitori
Obiectiv din strategie	Infrastructură satisfăcătoare, servicii comunale dezvoltate, mediul ambiant curat
Localizare:	Com.Boșcana, porțiunea de drum de pe str. ?????
Succintă descriere proiect:	Porțiunea de drum de pe strada????, cu lungimea de 3 km, a fost construită prin anii 19?? și nu a fost reparată până la moment, trotuarul fiind deteriorat. Prin proiectul dat ne propunem să renovăm ?? km de trotuar, astfel încât se va diminua riscul accidentelor rutiere, fiindcă la moment pietonii se deplasează pe partea carosabilă a drumului.
Activități cheie:	<ul style="list-style-type: none">● pregătirea documentației tehnice● informarea populației● contractarea agentului economic● executarea lucrărilor de renovare a trotuarului● activități de comunicare și vizibilitate a proiectului
Rezultate așteptate:	3 km de trotuar renovat
Statutul proiectului:	la moment nu este elaborată documentația tehnică
Responsabil și parteneri:	Responsabili de proiect este APL, iar parteneri pot fi agenții economici din localitate, băștinașii, locuitorii satului, CR
Durată estimativă:	10 luni
Costuri estimative:	1500 mii lei
Potențiale surse de cofinanțare:	AIPA, Buget local, Buget raional

Fișa de proiect 4.

Titlul proiectului:	Construcția rețelor de canalizare
Obiectiv :	Crearea condițiilor sanitare și protejarea mediului înconjurător
Obiectiv din strategie	Infrastructură satisfăcătoare, servicii comunale dezvoltate, mediul ambiant curat
Localizare:	Comuna Boșcana
Succintă descriere proiect:	La moment se implementează în localitate proiectul Reconstrucția rețelelor de canalizare și a stațiilor de epurare, însă proiectul existent nu cuprinde și construcția rețelelor de canalizare pe o porțiune de drum de pe str. Ștefan cel Mare. Din cauza bugetului auster, APL nu reușește să abordeze problema.
Activități cheie:	<ul style="list-style-type: none">● elaborarea documentației tehnice pentru proiect● identificarea antreprenorului● executarea lucrărilor● colectarea contribuției● monitorizarea executării lucrărilor
Rezultate așteptate:	Rețea de canalizare construită
Statutul proiectului:	Proiectul tehnic este în proces de elaborare
Responsabil și parteneri:	<ul style="list-style-type: none">● APL,● locuitorii,● agenții economici din teritoriul
Durată estimativă:	10 luni
Costuri estimative:	2000 mii lei
Potențiale surse de cofinanțare:	<ul style="list-style-type: none">● FEN,● Buget local,● contribuția cetățenilor

Fișa de proiect 5.

Titlul proiectului:	Amenajarea locurilor de recreere (stadion)
Obiectiv :	Crearea condițiilor adecvate pentru desfășurarea activităților de recreere
Obiectiv din strategie	Obiectivul strategic 3. Infrastructură de agrement și sport, educație și cultură bine dezvoltată, servicii medicale calitative și cu cadre tinere suficiente
Localizare:	Com.Boșcana, stadionul din centrul satului
Succintă descriere proiect:	În localitate există puține locuri bine amenajate pentru organizarea activităților de recreere și petrecerea timpului liber. Prin proiectul dat ne propunem să renovăm gardul, poarta stadionului și să construim o scenă. Vom renova pista pentru alegrări și vom construi și amenaja diferite zone tematice, astfel se vor crea premise pentru petrecerea timpului liber pentru locuitori.
Activități cheie:	<ul style="list-style-type: none">● elaborarea documentației de proiect● informare și consultarea cetățenilor● identificarea antreprenorului● efectuarea lucrărilor● monitorizarea lucrărilor● comunicare și vizibilitate
Rezultate așteptate:	zonă de recreere amenajată
Statutul proiectului:	În elaborare
Responsabil și parteneri:	<ul style="list-style-type: none">● APL este responsabilă de proiect iar parteneri pot fi● Asociația băștinașilor „Boșcănenii de pretutindeni”,● Consiliul Raional
Durată estimativă:	10 luni
Costuri estimative:	1200 mii lei
Potențiale surse de cofinanțare:	<ul style="list-style-type: none">● FISM,● AIPA,● Buget local,● Buget raional,● Contribuția băștinașilor

